

N°18

CAHIER
DES
FINANCES LOCALES

COMMENT LES COMMUNES
WALLONNES UTILISENT-ELLES
LEURS LEVIERS FISCAUX?

ÉDITEUR RESPONSABLE

Marco ALIBONI, Directeur général
SPW Intérieur et Action sociale

AUTEUR

Maëlle LELOUP
SPW Intérieur et Action sociale
Département des Finances locales
Direction des Ressources financières

RELECTURE

Direction des Ressources Financières

Les membres du comité de relecture ne sont responsables ni personnellement ni fonctionnellement de l'ensemble des développements et conclusions de la présente publication.

CONCEPTION GRAPHIQUE ET MISE EN PAGE

SPW Intérieur et Action sociale
Direction Fonctionnelle et d'Appui
Cellule communication

Novembre 2024

Numéro de dépôt légal : D/2024/11802/203

ISSN : 2736-6677 (P) - 2736-6685 (N)

ISBN : 978-2-8056-0673-1

La collection

CAHIER DES FINANCES LOCALES

est une publication du

DÉPARTEMENT DES FINANCES LOCALES

Service public de Wallonie (SPW)
Intérieur et Action sociale
Département des Finances locales
Avenue Gouverneur Bovesse, 100
B – 5100 Namur



CAHIER DES FINANCES LOCALES N°18

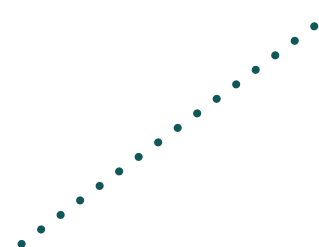
COMMENT LES COMMUNES WALLONNES
UTILISENT-ELLES LEURS LEVIERS FISCAUX?

3



Table des matières

Introduction	6
1. Quelles sont les ressources des communes wallonnes	7
1.1. L'évolution des recettes ordinaires	7
1.1.1. Comptes 2018-2022	7
1.1.2. Budgets 2018-2024	8
1.1.3. Quels sont les contributeurs?	9
1.2. Les principales recettes ordinaires aux comptes 2022	11
2. Caractérisation des communes utilisant plus ou moins le levier fiscal	14
2.1. Fonds des communes	14
2.2. Additionnels	15
2.2.1. Par cluster	16
2.2.2. Par commune	18
2.3. Autres	20
3. Fiscalité et revenus de la population	22
4. Fiscalité et solde	24
5. Marges de manoeuvre en fiscalité	25
5.1. Les marges de manoeuvre pour l'impôt des personnes physiques	25
5.2. Les marges de manoeuvre pour le précompte immobilier	27
Conclusion	29
Sources	30
Annexe I : Clé de répartition ménages-entreprises, PRI	31
Annexe II : Poids des contributeurs en montants absolus (2022)	32
Annexe III : Recettes ordinaires de transferts des communes par groupe fonctionnel (2022)	33
Annexe IV : Montants de la compensation pour les travailleurs transfrontaliers, 2022	36
Annexe V : Montants de la taxe additionnelle IPP, 2022	43



Annexe VI : Montants de la taxe additionnelle PRI, 2022	50
Annexe VII : Taxes additionnelles et taux d'additionnels par groupe de communes	57
Annexe VIII : Taxes hygiène publique (363) et entreprises (364) par cluster	61
Annexe IX : Revenus moyens par clusters	62
Annexe X : Taux additionnels IPP 2022 des communes	63
Annexe XI : Simulation de l'application du taux recommandé pour les additionnels IPP	71
Annexe XII : Simulation de l'application du taux recommandé pour les additionnels PRI	78
Annexe XIII : Taux additionnels PRI 2022 des communes	85

Introduction

Le premier cahier de la série (cahier n°17) a montré, au départ d'une nouvelle définition du solde, appelé « solde courant »¹, que la situation financière des communes diffère d'un cluster à l'autre, d'une commune à l'autre.

Ainsi, les difficultés sont principalement rencontrées par les clusters comprenant des communes et villes urbaines ou urbanisées. 88% du déficit des communes se concentre dans les communes du cluster W16 en 2022. 70% de ces dernières affichent un déficit courant cumulé sur 2019-2022, suivi des communes du cluster W14 avec 1/5 des communes en déficit sur cette période.

Ces difficultés peuvent-elles s'expliquer par les recettes communales ? Ces communes sont-elles désavantagées par la répartition du fonds des communes ? A l'inverse, celles qui se portent bien sont-elles avantagées par le mécanisme de répartition du fonds ? Quels leviers pourraient être activés par les communes pour améliorer leur situation et revenir à l'équilibre ? De quelles marges de manœuvre disposent-elles au niveau des taux d'additionnels ?

Ce cahier analyse dans un premier temps l'évolution des recettes ordinaires et détaille les plus importantes en termes de montant par habitant perçu. Il cherche ensuite à évaluer comment le profil de certaines communes regroupées en clusters selon la typologie de Belfius influence leur fiscalité.

Notre étude se base sur les comptes 2018 à 2022 disponibles en mai 2024.

1 Le solde courant se définit comme la différence entre les recettes ordinaires et les dépenses ordinaires à l'exercice global à l'exception des boni/mali, des provisions et des réserves.

1. Quelles sont les ressources des communes wallonnes ?

Pour assurer leurs missions et leur fonctionnement, les communes wallonnes bénéficient de recettes diverses.

Nous allons, dans un premier temps, passer en revue l'évolution de ces dernières sur la période 2018-2022. Ensuite, nous détaillerons quelles sont les principales recettes aux comptes 2022.

1.1. L'évolution des recettes ordinaires

1.1.1. Comptes 2018-2022

La moyenne annuelle des recettes ordinaires (hors boni) croît de 4% chaque année en moyenne entre 2018 et 2022.

En prenant uniquement les recettes ordinaires (RO) courantes, l'augmentation moyenne annuelle s'établit à 2,65% alors que l'inflation moyenne a été de 3,25% sur la même période. Cette inflation moyenne est particulièrement tirée à la hausse par l'inflation connue en 2022 (9,6%).

On observe une légère baisse des recettes ordinaires courantes en 2020 dû à la crise covid avant une reprise en 2021 et particulièrement en 2022. Cette année est marquée par une série de recettes de transferts importantes comme le détaille le cahier n°15 des finances locales ².

Les provisions font un bond considérable entre 2021 et 2022 (+182%) en raison des prêts « oxygène » octroyés en 2022 pour un montant total de 301.061.593,20 € ³, soit 84 € par habitant pour l'ensemble de la Wallonie ⁴ et de 268 € par habitant en tenant compte uniquement de la population des communes soumises au plan oxygène. On rappellera par ailleurs que dès 2020 dans le cadre de la crise covid-19, la Région wallonne avait assoupli les règles budgétaires en permettant aux communes de rapatrier à l'exercice propre les fonds de réserve ordinaires. Ce qui explique en partie également la diminution des recettes de prélèvements en 2022.

2 Bednar, N. (2024), « L'évolution des transferts régionaux à destination des pouvoirs locaux wallons durant la période de crise 2019-2022 », Le cahier des finances locales n°15, Février 2024, SPW éditions.

3 21 communes ont reçu un prêt oxygène en 2022.

4 Excepté la communauté germanophone.

Tableau 1 : Recettes ordinaires par habitant à l'exercice global, comptes 2018-2022.

Global	C2018	C2019	C2020	C2021	C2022	2018-2022
ROP	97,31	94,57	87,17	100,37	108,03	2,65%
ROT	1.301,70	1.335,47	1.344,18	1.363,31	1.477,63	3,22%
ROD	37,56	29,97	25,83	24,68	27,66	-7,36%
RO courantes	1.436,57	1.460,00	1.457,17	1.488,36	1.613,32	2,65%
Boni	210,28	232,53	237,09	219,96	199,66	-1,29%
Provisions	34,63	30,05	35,10	38,86	109,57	33,37%
Prélèvements	11,00	12,65	18,93	18,71	8,05	-7,50%
RO hors boni	1.482,19	1.502,71	1.511,20	1.545,93	1.730,94	3,95%

Source : comptes 2018-2022.

1.1.2. Budgets 2018-2024

Les prévisions de recettes ordinaires courantes sont légèrement plus élevées que celles finalement inscrites aux comptes entre 2019 et 2022.

Toutefois, l'évolution moyenne annuelle observée est similaire et s'établit à 2,13% entre 2018 et 2022. Elle est revue à la hausse à 4% si l'on prend en compte les budgets 2023 et 2024.

Les recettes ordinaires de transferts des budgets 2023 sont particulièrement revues à la hausse, notamment en raison du versement de 14 mois d'additionnels à l'IPP par l'autorité fédérale.

Quant aux provisions, elles continuent d'augmenter dû aux prêts « oxygène ». Aux budgets initiaux 2023 et aux budgets initiaux 2024, les communes ont inscrit respectivement une prévision d'un montant de 386.636.884€ (107,33 € par habitant)⁵ et de 477.116.217,97€ (132 € par habitant).

⁵ Aux budgets finaux 2023, le montant est diminué à 322.984.121,68€ (90€ par habitant). Le montant devrait être revu à la hausse dans les comptes puisque le montant décidé par le gouvernement wallon pour l'année 2023 est de 327.005.620€.

Tableau 2 : Recettes ordinaires par habitant à l'exercice global, budgets initiaux 2018-2024.

Global	2018	2019	2020	2021	2022	2018-2022	2023	2024	2018-2024
ROP	102,93	103,35	108,37	106,81	108,50	1,32%	110,31	124,27	3,19%
ROT	1.293,77	1.327,89	1.359,89	1.379,37	1.420,20	2,36%	1.615,77	1.644,42	4,08%
ROD	32,09	31,08	28,36	26,47	25,57	-5,52%	27,35	41,39	4,33%
RO courantes	1.428,79	1.462,32	1.496,61	1.512,66	1.554,27	2,13%	1.753,42	1.810,08	4,02%
Boni	103,84	122,07	121,49	123,34	114,25	2,42%	104,20	130,32	3,86%
Provisions	49,85	31,66	22,86	41,20	79,60	12,41%	134,99	167,64	22,40%
Prélèv.	12,39	14,67	15,97	18,90	4,55	-22,14%	2,78	3,61	-18,56%
RO hors boni	1.491,03	1.508,65	1.535,44	1.572,76	1.638,43	2,38%	1.891,20	1.981,34	4,85%

Sources : budgets des communes 2018-2024.

1.1.3. Quels sont les contributeurs ?

En reprenant les différents codes économiques des recettes ordinaires à l'exercice propre, il est possible de distinguer les différents acteurs économiques qui contribuent au financement des communes : les ménages, les entreprises (y compris les régies et intercommunales), les autres pouvoirs publics (Fédéral, Région, Communauté, Province, ...) et la commune elle-même via l'utilisation des provisions et des prélèvements.

Lorsque le code économique relève de différents contributeurs, nous l'avons classé en « hybride », à l'exception des additionnels au précompte immobilier pour lequel nous avons établi une clé de répartition entre les ménages et les entreprises.

A charge des entreprises, nous avons repris le précompte immobilier net des biens industriels et le PRI net matériel et outillage au 1er janvier de l'année concernée, alors qu'au niveau des ménages, nous avons repris le précompte immobilier net ordinaire et habitations sociales au 1er janvier de l'année concernée. Nous obtenons ainsi une clé variant de 91,9% à 93,77% du précompte immobilier payé par les ménages et de 8,10% à 6,23% par les entreprises entre 2018-2022 (la clé est disponible à l'annexe I).

En 2022, nous observons que les contributeurs les plus importants sont les autres pouvoirs publics avec 42,48%, suivis des ménages avec 37,10%, des communes elles-mêmes avec 7,36% et les entreprises avec 6,95%.

Sur la période 2018-2022, le poids des ménages et des entreprises a légèrement diminué au profit des autres pouvoirs publics et des communes. Toutefois, ces évolutions sont à analyser en tenant compte d'une part, de la crise pandémique de la covid-19 et des aides directes qu'elle a engendré des autorités supérieures vers les communes. D'autre part, l'augmentation des prélèvements (notamment par la mise en œuvre du plan oxygène) explique le poids plus élevé des communes elles-mêmes.

La reprise partielle du financement communal des zones de secours explique aussi en partie cette évolution.

Tableau 3 : Poids des contributeurs, comptes 2018-2022

	Ménages	Entreprises	Pouvoirs publics	Communes	Hybride
2018	40,76%	8,93%	41,47%	2,33%	6,51%
2019	41,07%	7,86%	41,46%	3,17%	6,44%
2020	40,69%	7,00%	42,57%	3,94%	5,80%
2021	38,17%	7,06%	44,35%	4,02%	6,40%
2022	37,10%	6,95%	42,44%	7,33%	6,17%

Source : comptes 2018-2022, calculs propres.

1.1.3.1. Par cluster en 2022

Une analyse par cluster pour l'année 2022 nous montre que le poids des contributeurs est variable selon les communes.

Ainsi, la contribution des ménages est plus importante que la moyenne dans les clusters W09 (résidentielles à hauts revenus et population vieillissante), W15 (pôles urbains à vocation économique affirmée⁶) et W05 (rurales avec urbanisation croissante et activités économiques) avec respectivement 60%, 58% et 52%. Toutefois, ces clusters affichent en revanche une participation plus faible des autres pouvoirs publics (respectivement 26% ; 23% et 33%) et des entreprises pour les clusters W09 (4%) et W05 (5%).

En revanche, les villes du cluster W16 (les grandes villes et pôles régionaux structurants⁷) présentent une contribution des ménages plus faible bien que cela soit contrebalancé par une participation accrue des communes elles-mêmes. En effet, plus de 50% des provisions et 77% des prélèvements proviennent de ce cluster.

Quant à la part des entreprises, elle est plus large dans les clusters ruraux (W02 ; W03 et W04) et le cluster W11 (urbanisées à faibles revenus et déprise économique).

La contribution des autres pouvoirs publics est quant à elle plus importante dans les clusters urbanisés W10 (communes urbanisées à faibles revenus) et W12 (communes fortement urbanisées à faibles revenus).

Le détail en montants absolus se trouve à l'annexe II.

⁶ Comprend des villes et communes de la province du Brabant wallon.

⁷ Comprend les villes de plus de 50.000 habitants et la ville de Herstal.

Tableau 4 : Poids des contributeurs par clusters Belfius, comptes 2022.

	Ménages	Entreprises	Pouvoirs publics	Communes	Hybride
W01	37,57%	7,13%	44,51%	2,25%	8,54%
W02	31,32%	15,39%	38,48%	1,65%	13,17%
W03	36,98%	11,79%	39,57%	1,64%	10,01%
W04	34,93%	11,76%	40,82%	2,37%	10,11%
W05	52,14%	4,84%	33,02%	3,81%	6,19%
W06	45,43%	8,83%	36,80%	0,93%	8,00%
W07	45,76%	4,55%	38,07%	3,55%	8,08%
W08	37,42%	4,71%	47,05%	1,53%	9,30%
W09	60,07%	3,61%	25,91%	1,44%	8,96%
W10	35,67%	5,30%	50,58%	3,63%	4,81%
W11	36,89%	11,78%	43,98%	2,18%	5,17%
W12	32,36%	5,62%	55,88%	1,70%	4,45%
W13	41,70%	8,07%	42,37%	3,51%	4,35%
W14	38,93%	8,60%	36,72%	5,55%	10,20%
W15	57,71%	7,29%	23,09%	4,79%	7,11%
W16	27,85%	6,25%	47,24%	14,54%	4,11%
TOTAL	37,10%	6,95%	42,44%	7,33%	6,17%

Source : comptes 2022, calculs propres.

1.2. Les principales recettes ordinaires aux comptes 2022

Les recettes ordinaires courantes à l'exercice global des communes wallonnes se sont élevées en 2022 à 1.613 € par habitant.

Parmi ces recettes, 85% proviennent de transferts. Ces recettes de transferts ordinaires d'un montant de 1.478 € par habitant à l'exercice global sont issues essentiellement de la fiscalité⁸ pour 52% et des fonds⁹ pour 29%.

Pour ces derniers, quasiment l'intégralité des recettes provient du fonds des communes. Celui-ci a bénéficié d'une indexation complète en 2022 passant de 367 € par habitant en 2021 à 406 € par habitant en 2022. 2% des recettes sont issues des compensations régionales liée à la forfaitarisation des réductions du précompte immobilier pour enfants et personnes à charge¹⁰ et des compensations pour la non-perception des additionnels au précompte immobilier (PRI) pour certains immeubles exonérés (main morte)¹¹.

8 Groupe fonctionnel 049.

9 Groupe fonctionnel 029.

10 Décret du Parlement wallon du 22 octobre 2003 modifiant les articles 253, 255, 257, 258 et 518 du Code des impôts sur les revenus 1992

11 Article 253 du Code des impôts sur les revenus 1992.

Quant à la fiscalité, $\frac{3}{4}$ des recettes ordinaires de transferts à l'exercice global résultent de la perception des additionnels communaux au PRI et à l'impôt des personnes physiques (IPP), respectivement 38% et 37%. 11% découlent des taxes relatives aux prestations d'hygiène publique levées par les communes et 5% proviennent des compensations octroyées par la Région wallonne principalement dans le cadre du complément régional qui compense les pertes de recettes fiscales des communes à la suite de l'exonération du PRI sur le matériel et l'outillage sur tout nouvel investissement acquis ou constitué à l'état neuf à partir du 01/01/2006, de la suppression de la taxe communale industrielle compensatoire et de l'exonération de la taxe communale sur la force motrice sur les nouveaux investissements ¹².

A noter qu'en 2022, ce complément régional aux communes s'élève à 97,4 millions € et 30,5 millions € de régularisation des années 2017 à 2021. En effet, pour ces années, la compensation octroyée avait été limitée au crédit wallon disponible qui se trouvait être inférieur aux montants des pertes réelles renseignées par les communes.

Le détail par groupe fonctionnel se trouve à l'annexe III.

Tableau 5 : Recettes de transferts principales des communes, comptes 2022.

ROT	Propre	Antérieur	Global	Part % ROT global	Part % Fonds ou impôts
Fonds	425,98	0,13	426,12	28,84%	100,00%
Fonds des communes	405,71	0,00	405,71		95,21%
Compensation liée au PRI ¹³	6,56	0,13	6,70		1,57%
Compensation frontaliers ¹⁴	11,84	0,00	11,84		2,78%
Fonds d'aides ¹⁵	0,01	0,00	0,01		0,00%
Aides extraordinaires (Namur capitale, ...)	1,85	0,00	1,85		0,43%
Impôts et redevances	752,10	10,76	762,87	51,63%	100,00%
Taxes prestations admin	7,65	0,05	7,70		1,01%
Taxes de remboursements	0,36	0,07	0,43		0,06%
Taxes sur prestations d'hygiène publique	79,68	2,85	82,53		10,82%
Taxes sur les entreprises industrielles, commerciales et agricoles	25,55	3,84	29,39		3,85%
Taxes sur les spectacles et divertissements	1,21	0,08	1,29		0,17%
Taxes et redevances sur l'occupation du domaine public	9,38	0,61	10,00		1,31%
Taxes sur le patrimoine	11,79	1,41	13,19		1,73%
Autres	0,09	0,04	0,13		0,02%
Additionnels PRI	286,39	0,35	286,74		37,59%
Additionnels IPP	279,28	0,30	279,58		36,65%
Additionnels auto	13,79	0,02	13,80		1,81%
Autres contributions (taxes, amendes)	0,01	0,00	0,01		0,00%
Rbt par l'AS des charges financières d'emprunts	0,01	0,00	0,01		0,00%
Contributions spécifiques de l'Autorité Supérieure (compensations Natura 2000, complément régional, taxes carrières, ...)	36,92	1,14	38,06		4,99%
TOTAL ROT	1.450,43	27,20	1.477,63	100,00%	

Source : comptes 2022, calculs propres.

13 Compensation pour la forfaitarisation des réductions du précompte immobilier pour enfants et personnes à charge et main morte.

14 Cette compensation est inscrite dans les recettes générales (groupe fonctionnel 009). Toutefois, nous l'avons intégré au 029 (Fonds) dans le tableau.

15 En 2022, cela concerne une commune ayant inscrit le subside POLLEC (Politique locale Energie-Climat).

2. Caractérisation des communes utilisant plus ou moins le levier fiscal

Les trois recettes de transferts principales des communes sont le fonds des communes¹⁶ et les additionnels à l'IPP et au PRI.

Toutefois, celles-ci présentent des variations. Peuvent-elles s'expliquer en fonction du profil des communes ?

Cette section analyse plus en détail ces recettes en comparant les communes sur la base de la typologie socio-économique développée par Belfius en 2018.

2.1. Fonds des communes

Les clusters W02, W04, W10, W12 et W16 perçoivent une dotation au fonds des communes par habitant supérieure à la moyenne régionale. Alors que les 3 derniers clusters votent des taux additionnels IPP et PRI élevés, les 2 premiers votent des taux plus faibles (celui de W02 est le second plus faible) mais sont composés essentiellement de communes luxembourgeoises bénéficiant du critère de la péréquation fiscale qui ne tient pas compte de la compensation des travailleurs transfrontaliers et d'une pondération avantageuse du critère de densité de population¹⁷.

A l'inverse, les clusters W15, W09 et W05 qui reçoivent une dotation au fonds des communes en moyenne beaucoup plus faible, ont également des taux additionnels PRI plus faibles.

Cela tend à démontrer qu'une contribution forte de la Région wallonne n'entraîne pas nécessairement une fiscalité faible et inversement.

Toutefois, il semble plausible de penser que pour les clusters W2 et W04, qui ne rencontrent pas de difficultés majeures (à l'appui des développements du cahier 17 sur les soldes courants), les montants obtenus du fonds des communes supérieurs à la moyenne (en raison de l'explication ci-dessus) leur permettent de ne pas appliquer une fiscalité trop élevée d'autant plus qu'ils ont des dépenses courantes supérieures à la moyenne.

16 Pour plus d'informations sur le fonds des communes, nous vous invitons à consulter les cahiers des finances locales n°4 et 5.

17 Pour plus d'informations sur le fonds des communes, nous vous invitons à consulter les cahiers des finances locales n°4 et 5.

Tableau 6 : Fonds des communes par habitant et taux moyen IPP et PRI et solde courant, par clusters, 2022.

Clusters	FC par habitant	Taux moyen IPP	Taux moyen PRI	Solde courant 2022	Ecart à la moyenne FC	Ecart à la moyenne taux IPP	Ecart à la moyenne taux PRI
W09	160,54	7,60	2.380,00	127,5	-60,43%	-4,33%	-8,34%
W15	172,90	6,62	1.993,33	75,7	-57,38%	-16,71%	-23,23%
W05	221,81	7,85	2.492,86	111,4	-45,33%	-1,20%	-3,99%
W07	254,93	8,15	2.610,71	62,9	-37,17%	2,59%	0,55%
W06	260,32	7,89	2.588,64	83,3	-35,83%	-0,67%	-0,30%
W11	299,99	7,68	2.648,75	87,6	-26,06%	-3,39%	2,01%
W14	310,95	7,89	2.718,00	9,2	-23,36%	-0,72%	4,68%
W13	323,40	8,28	2.681,25	67,6	-20,29%	4,17%	3,27%
W03	364,71	8,20	2.595,00	141,6	-10,11%	3,22%	-0,06%
W08	377,33	7,79	2.654,17	105,9	-6,99%	-1,96%	2,22%
W01	391,56	8,17	2.677,78	105,5	-3,49%	2,80%	3,13%
RW	405,71	7,94	2.596,45	27,5	0,00%	0,00%	0,00%
W10	438,56	8,49	2.721,43	54,6	8,10%	6,82%	4,81%
W04	447,07	7,90	2.610,00	81,5	10,19%	-0,55%	0,52%
W02	453,54	7,40	2.493,00	206,4	11,79%	-6,91%	-3,98%
W12	537,98	8,37	2.745,45	80,0	32,60%	5,40%	5,74%
W16	626,24	8,49	2.825,50	-118,3	54,36%	6,87%	8,82%

Sources : comptes 2022 des communes et SPW-IAS, calculs propres.

2.2. Additionnels

Au niveau régional wallon¹⁸, chaque commune perçoit environ 287€ par habitant en moyenne au titre d'additionnels au précompte immobilier (PRI) et 280€ par habitant comme additionnels à l'impôt des personnes physiques (IPP).

Une première analyse par découpage provincial nous indique que les communes de la province du Brabant wallon reçoivent un produit de la taxe additionnelle à l'IPP 35% plus élevée que la moyenne.

A l'inverse, à première vue, les seuls chiffres de recettes de la taxe additionnelle laissent penser que les communes de la province du Luxembourg perçoivent un montant par habitant 36% moins élevé. Toutefois, ce résultat s'explique par le nombre plus important dans cette province de résidents belges travaillant au Grand-Duché de Luxembourg. En effet, les frontaliers résidant en Belgique mais travaillant au Grand-Duché ne paient pas l'IPP en Belgique¹⁹. Par conséquent, une convention a été conclue entre les deux Etats qui prévoit une compensation financière remplaçant les additionnels à l'IPP. Sur

¹⁸ A l'exclusion des communes de la Communauté germanophone.

¹⁹ UVCW, Les compensations fiscales, Mouvement communal n°941, octobre 2019, p.23.

la base des comptes 2022, cette compensation ²⁰ pour l'ensemble des communes est de 42.345.066,24€, soit 11,84€ par habitant. 84% de celle-ci revient aux communes de la province du Luxembourg qui perçoit en moyenne 122,35 € par habitant. D'ailleurs, si on additionne cette compensation avec la recette issue des additionnels à l'IPP, les communes de la province du Luxembourg dépassent la moyenne régionale d'environ 4%.

Les montants par commune et province de cette compensation sont à l'annexe IV.

Tableau 7 : Produit de la taxe additionnelle IPP et PRI par habitant, 2022.

2022	Taxe additionnelle IPP	Ecart à la moyenne	Taxe additionnelle IPP + compensation transfrontaliers	Ecart à la moyenne	Taxe additionnelle PRI	Ecart à la moyenne
Brabant wallon	376,21	34,56%	378,16	29,76%	360,15	25,60%
Hainaut	254,95	-8,81%	255,32	-12,39%	255,19	-11,00%
Liège	290,06	3,75%	293,97	0,88%	307,48	7,23%
Luxembourg	180,30	-35,51%	302,65	3,85%	274,44	-4,29%
Namur	302,80	8,30%	305,58	4,86%	275,75	-3,83%
Total général	279,58	0,00%	291,42	0,00%	286,74	0,00%

Source : comptes des communes wallonnes 2022.

La recette moyenne perçue pour la taxe additionnelle au PRI est de 287 € par habitant.

La comparaison par province nous indique que les communes de la province du Brabant wallon reçoivent un produit de la taxe additionnelle au PRI 26% plus élevée que la moyenne.

Les communes de la province de Liège présentent également un montant par habitant légèrement supérieur à la moyenne de 7%.

En revanche, les communes des 3 autres provinces perçoivent une recette issue des additionnels à l'IPP inférieure à la moyenne régionale et particulièrement le Hainaut avec 255 € par habitant.

Les montants par commune ainsi qu'une carte sont disponibles aux annexes V et VI.

2.2.1. Par cluster

En comparant par cluster, on observe, concernant les additionnels à l'IPP, que les communes des clusters W02, W04, W10, W16 et particulièrement W12 perçoivent un montant par habitant assez inférieur à la moyenne régionale. Alors que les premiers (W02 et W04) disposent d'une certaine marge de manœuvre par rapport aux taux d'imposition, c'est moins le cas pour les autres qui s'approchent du taux recommandé

²⁰ Article 000/466-48.

par la tutelle régionale de 8,8%.

Pour les clusters W11, W08, W14, W01, W03 et W13, plus proches du montant moyen régional de la taxe additionnelle à l'IPP, ils présentent également des taux moyens d'additionnels IPP proche de la moyenne régionale.

En revanche, les communes des clusters W05, W09, W15 et dans une moindre mesure W06 et W07 sont plus largement au-dessus de la moyenne régionale. Les taux d'additionnels IPP moyens des 3 premiers clusters étant également inférieurs à la moyenne régionale de 7,94% en 2022, la cause de ces écarts provient des revenus de la population plus élevés que la moyenne comme nous le verrons dans la section 3.

Tableau 8 : Produits des additionnels IPP et PRI par habitant et taux moyens IPP et PRI, par clusters, 2022.

Clusters	Add IPP par hab	Taux moyen IPP	Ecart à la moyenne IPP	Ecart à la moyenne taux IPP	Clusters	Add PRI par hab	Taux moyen PRI	Ecart à la moyenne PRI	Ecart à la moyenne taux PRI
W12	200,34	8,37	-28,34%	5,40%	W10	178,60	2.721,43	-37,71%	4,81%
W02	225,30	7,40	-19,42%	-6,91%	W12	183,68	2.745,45	-35,94%	5,74%
W04	230,23	7,90	-17,65%	-0,55%	W08	192,13	2.654,17	-33,00%	2,22%
W10	233,17	8,49	-16,60%	6,82%	W01	214,45	2.677,78	-25,21%	3,13%
W16	242,50	8,49	-13,26%	6,87%	W07	219,40	2.610,71	-23,48%	0,55%
W11	253,46	7,68	-9,34%	-3,39%	W02	252,25	2.493,00	-12,03%	-3,98%
W01	253,90	8,17	-9,18%	2,80%	W05	261,27	2.492,86	-8,89%	-3,99%
W03	260,28	8,20	-6,90%	3,22%	W04	262,75	2.610,00	-8,37%	0,52%
W08	270,80	7,79	-3,14%	-1,96%	W03	273,71	2.595,00	-4,55%	-0,06%
W13	272,31	8,28	-2,60%	4,17%	W13	274,70	2.681,25	-4,20%	3,27%
W14	276,05	7,89	-1,26%	-0,72%	RW	286,74	2.596,45	0,00%	0,00%
RW	279,58	7,94	0,00%	0,00%	W11	288,54	2.648,75	0,63%	2,01%
W06	324,49	7,89	16,06%	-0,67%	W06	320,16	2.588,64	11,66%	-0,30%
W07	326,00	8,15	16,60%	2,59%	W14	323,05	2.718,00	12,66%	4,68%
W15	356,30	6,62	27,44%	-16,71%	W16	336,27	2.825,50	17,27%	8,82%
W05	376,16	7,85	34,54%	-1,20%	W09	340,54	2.380,00	18,76%	-8,34%
W09	444,75	7,60	59,08%	-4,33%	W15	437,83	1.993,33	52,69%	-23,23%

Sources : comptes 2022 des communes et SPW-IAS, calculs propres.

Le cluster W15 est également le cluster qui capte un montant par habitant presque 53% plus élevé que la moyenne pour les additionnels au PRI avec 438€ par habitant tout en appliquant un taux 23% plus faible que la moyenne régionale de 2.597 centimes. A noter que la moyenne régionale est extrêmement proche du taux recommandé de 2.600 CA par la tutelle régionale.

Les clusters W11-W09-W06-W14 et W16 perçoivent également, mais dans une moindre mesure, un montant de taxe supérieur à la moyenne régionale. Le cluster W16 est celui ayant un taux moyen de centimes additionnels au PRI le plus élevé de 2.825,5 CA.

A l'inverse, les clusters W01, W07, W08, W10 et W12 reçoivent des montants inférieurs de près d'1/4 à 1/3 de la moyenne. De même, ils appliquent des taux d'additionnels supérieurs à la moyenne régionale et particulièrement le cluster W12 rendant très étroite la marge de manœuvre possible.

2.2.2. Par commune

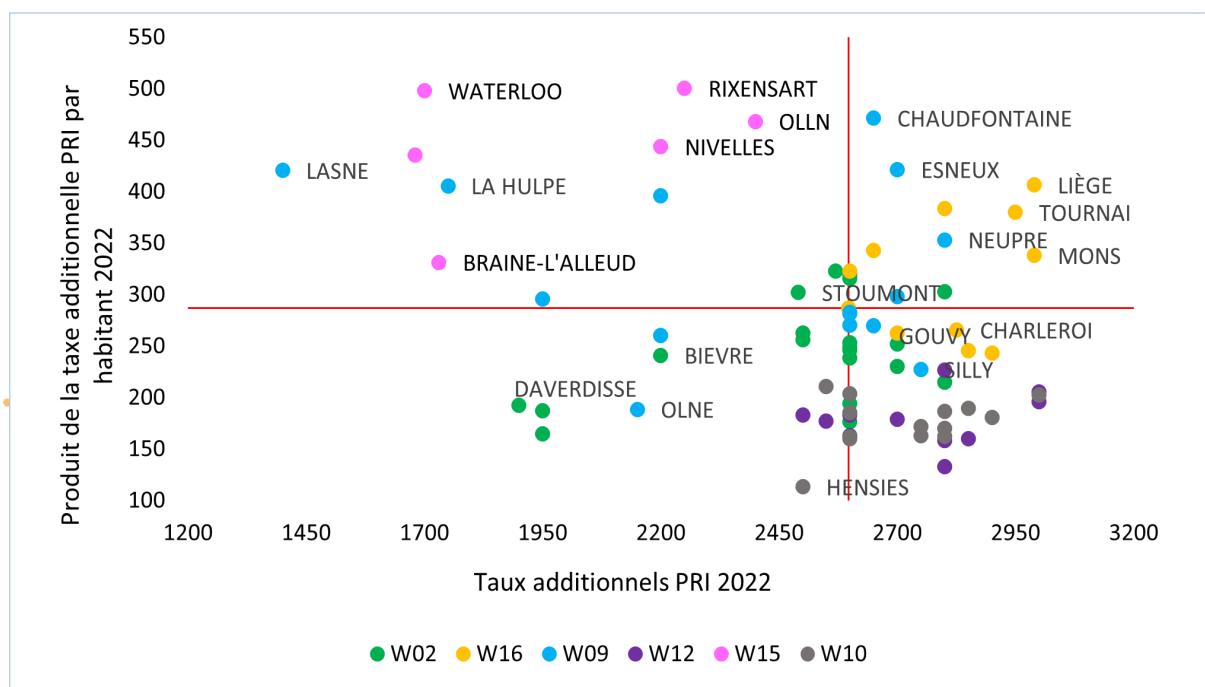
Comme nous venons de le voir, des patterns peuvent se dégager pour certains clusters. Toutefois, la fiscalité des communes au sein de ceux-ci peut varier pour diverses raisons (base taxable plus importante, choix politique, ...).

Les communes du cluster W02 se situent principalement en deçà de la moyenne régionale pour les deux taxes additionnelles mais appliquent des taux qui varient fortement. Ainsi, pour le même niveau de recettes d'additionnels à l'IPP, la commune de Bièvre applique un taux de 6% alors que Gouvy est à 8% en 2022. Par contre, la commune de Stoumont avec ce même taux perçoit un montant beaucoup plus élevé et est la seule commune de ce cluster au-dessus de la moyenne régionale (trait rouge).

Les clusters W09 et W15 dont les communes perçoivent les recettes issues de la taxe additionnelle à l'IPP les plus élevées présentent aussi des disparités plus ou moins importantes pour le même niveau de taxe. Par exemple, Lasne perçoit une taxe proche du niveau de celle d'Esneux en pratiquant des taux très éloignés l'un de l'autre. Quant au cluster W15, Waterloo qui a voté le taux le plus faible de Wallonie (5,7%) perçoit une taxe par habitant très proche de celle d'Ottignies-Louvain-la-Neuve alors que le taux de celle-ci est de 7,7%.

Concernant les communes et villes urbanisées à faibles revenus (W10 et W12) et les grandes villes (W16), elles ont toutes votés des taux au-dessus de la moyenne régionale tout en bénéficiant d'un produit de la taxe additionnelle IPP plus faible. Seules les villes de Namur et Tournai (W16) ainsi que Beloeil et Comblain-au-Pont (W10) recueillent un montant supérieur à la moyenne régionale tout en appliquant des taux élevés (8,5 à 8,8%).

Figure 2 : Produit de la taxe additionnelle PRI par habitant et taux des additionnels PRI des communes par clusters W02-09-10-12-15-16, 2022.



Sources : comptes 2022 des communes et SPW-IAS, calculs propres.

2.3. Autres

Les autres taxes rapportant le plus de recettes aux communes sont les taxes relatives à l'hygiène publique ²¹ et les taxes sur les entreprises commerciales, industrielles et agricoles ²².

Concernant les premières, en 2022, elles ont rapporté en moyenne 83 € par habitant aux communes. 77% du montant provient de la taxe sur l'enlèvement des immondices et résidus ménagers, 11% de la taxe sur la délivrance de récipients ou d'autocollants pour les résidus ménagers et 5% de la taxe sur l'entretien des égouts.

Particulièrement les clusters W02 et W04 présentent un produit de la taxe sur l'hygiène publique plus important que la moyenne de respectivement 99 € par habitant et 108 € par habitant.

Les taxes sur les entreprises commerciales, industrielles et agricoles ont rapporté en moyenne 29 € par habitant aux communes en 2022.

Les clusters W01, W07, W08, W09 et W12 ont perçu au moins 50% de moins allant de 6€ à 15€ par habitant.

²¹ Code économique 363.

²² Code économique 364.

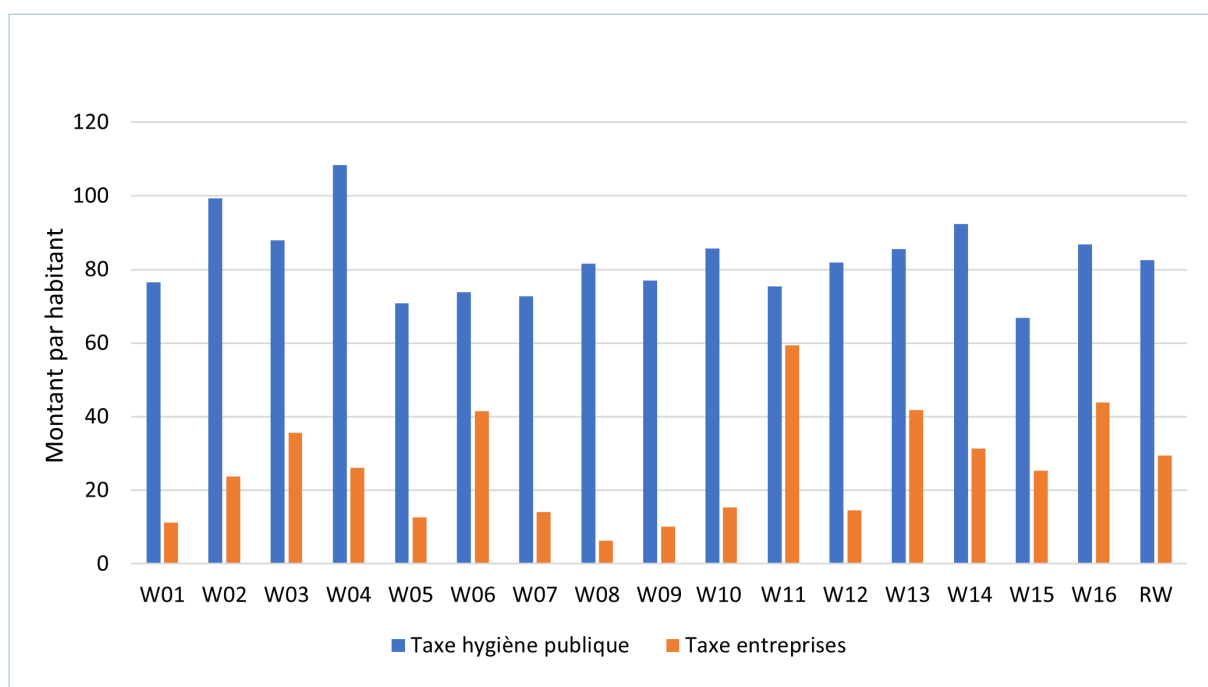
Le cluster W11 (communes urbanisées à faibles revenus et déprise économique) révèle un montant par habitant beaucoup plus élevé de 59 € par habitant. Cela s'explique, d'une part, par une taxe sur la force motrice qui engendre une recette de 23 € par habitant, soit 182% en plus que la moyenne de 8 € par habitant d'une part ; et d'autre part, par une taxe carrière qui permet une recette de presque 12€ par habitant alors que la moyenne régionale est d'1 € par habitant.

Parmi les taxes sur les entreprises, ce sont les taxes sur la force motrice (28%), les taxes diverses sur les entreprises (19%) et la taxe sur la diffusion publicitaire (18%) qui sont les plus importantes.

Comme expliqué précédemment, la taxe sur la force motrice est exonérée sur tout nouvel investissement ou constitué à l'état neuf depuis le 1er janvier 2006. Cette exonération est compensée par la Région wallonne dans le cadre du complément régional. En 2022, les pertes de recettes fiscales liées à la taxe sur la force motrice renseignées par les communes à l'administration wallonne afin d'être compensées sont de 44.738.265 €, soit 12 € par habitant.

Le détail des montant par habitant est disponible à l'annexe VIII.

Figure 3 : Montant des taxes hygiène publique et sur les entreprises par habitant, par cluster de communes, exercice global, 2022.



Sources : comptes 2022 des communes, calculs propres.



3. Fiscalité et revenus de la population

La fiscalité des communes, et particulièrement en ce qui concerne l'IPP puisque c'est la base taxable, dépend notamment des revenus de la population présente sur le territoire.

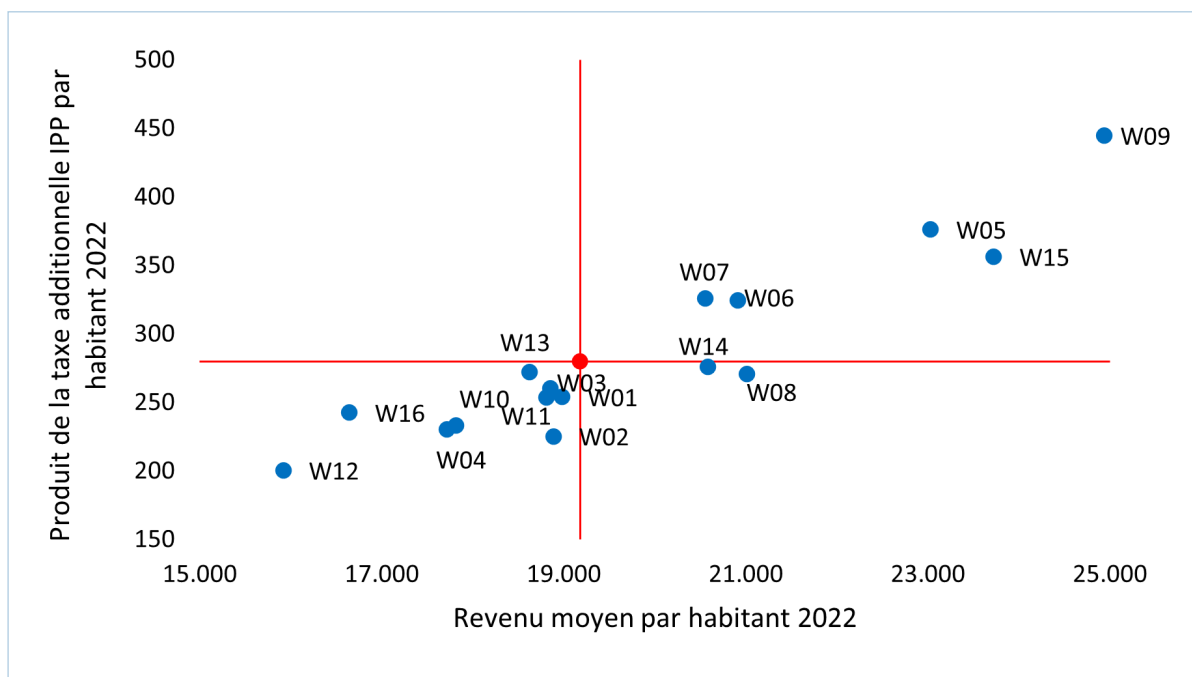
Pour l'exercice d'imposition 2022, le revenu moyen par habitant est de 19.180 € pour la Région wallonne ²³. Ce revenu moyen a augmenté de 2,65% en moyenne par an entre les exercices d'imposition 2018 et 2022. Le tableau reprenant cette évolution est disponible à l'annexe IX. Cette évolution est du même ordre que celle des recettes ordinaires aux comptes communaux 2018-2022 comme vu dans le tableau 1.

De façon logique, on constate que plus le revenu moyen par habitant est élevé, plus la taxe additionnelle IPP par habitant l'est également.

Ainsi, les clusters W09, W15 et W05 qui présentent un revenu par habitant bien supérieur au revenu moyen sont également les clusters qui perçoivent une taxe additionnelle à l'IPP plus élevée, la base taxable étant plus forte.

Inversement, les clusters W12, W16 et W04 dont les recettes issues de la taxe additionnelle à l'IPP sont plus faibles, révèlent un revenu moyen par habitant inférieur.

Figure 4 : revenu moyen et taxe additionnelle IPP par habitant des communes, par clusters, 2022.



Sources : comptes 2022 et Statbel, calculs propres.

²³ Hors entité germanophone et uniquement en prenant en compte les communes pour lesquelles les comptes 2022 sont disponibles.

Comment se comportent ces communes ? Compensent-elles cette plus faible base taxable par des additionnels IPP plus élevés ?

On observe en effet que c'est le cas pour les clusters W12, W16 et W10, dont le revenu moyen par habitant est le plus faible, qui appliquent des taux élevés.

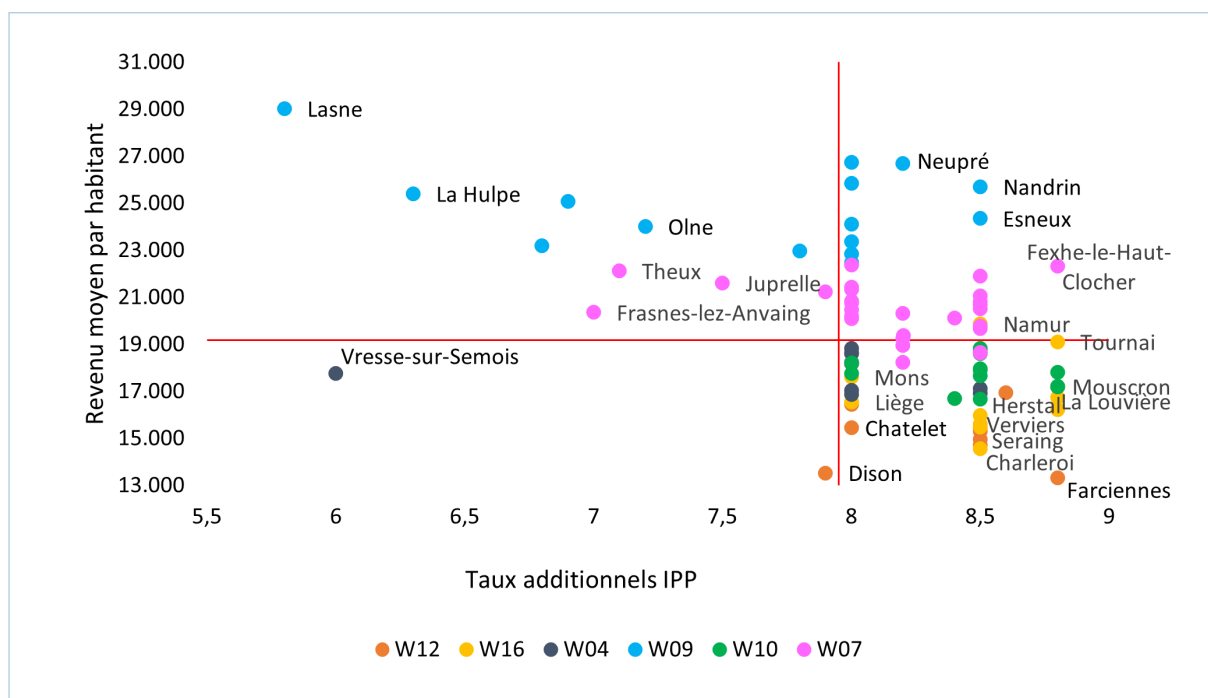
Les communes du cluster W04 dont le revenu moyen et le produit de taxe additionnelle IPP est en dessous de la moyenne ont des taux supérieurs au taux régional moyen excepté la commune de Vresse-sur-Semois.

Enfin, il se trouve que des communes dont la population bénéficie d'un revenu moyen supérieur à la moyenne optent pour des taux plus élevés également comme quasiment 90% des communes du cluster W07, 60% des communes du cluster W09 et 54% du cluster W05.

Cela renvoie au questionnement de la relation entre recettes et dépenses courantes abordé dans le cahier 17 : des dépenses importantes nécessitent de les financer et entraînent donc des recettes élevées ou des moyens importants permettent des dépenses élevées ?

Pour ces 2 derniers clusters aux revenus moyens élevés, l'adoption de taux convergeant vers la moyenne leur permet des rentrées financières. Ainsi, si ces clusters avaient un taux égal au taux moyen du cluster W15 (le plus faible), leurs pertes de recettes seraient respectivement de 9,3 millions (56 € par habitant) et de 16,9 millions d'euros (62 € par habitant).

Figure 5 : Revenu moyen par habitant et centimes additionnels IPP, clusters W04-W07-W09-W10-W12-W16.



Sources : Statbel et SPW-IAS, calculs propres.



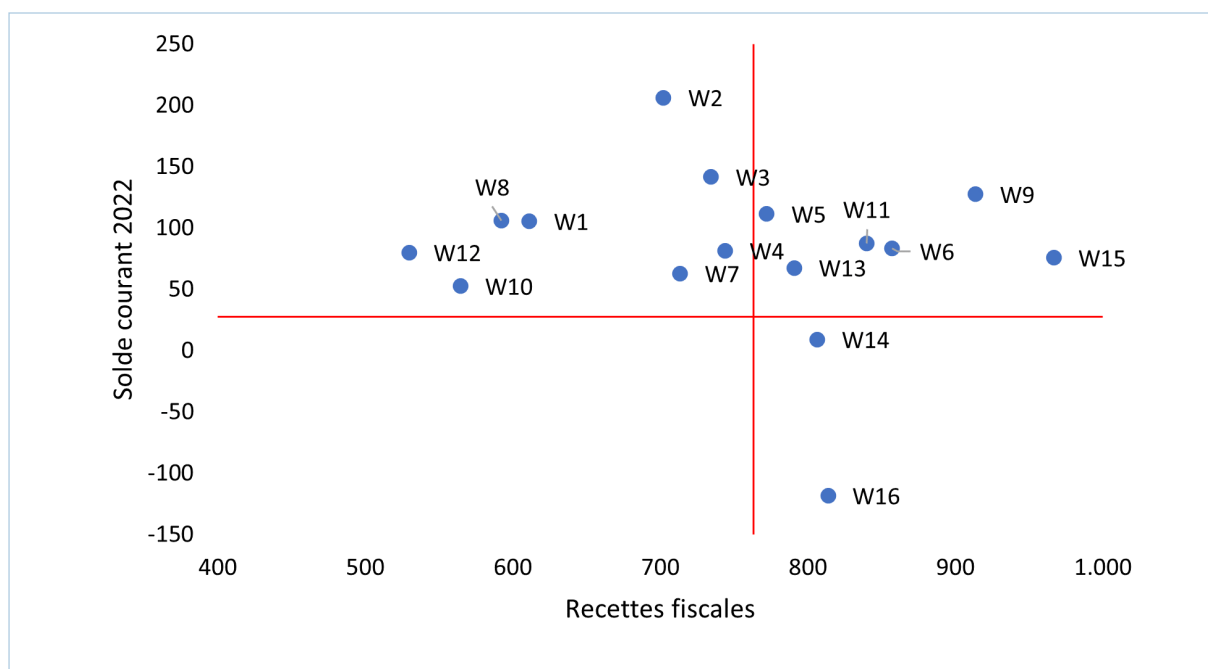
4. Fiscalité et solde

Le cahier des finances locales n°17 s'est penché sur la situation financière des communes en se basant sur le solde courant défini comme la différence entre les recettes et les dépenses ordinaires à l'exercice global à l'exception des provisions, prélèvements et boni/mali.

En 2022, le solde courant moyen inscrit aux comptes était de 27,47 euros par habitant, pour des recettes fiscales moyennes de 763,36 euros par habitant.

Seuls deux clusters se trouvent sous le solde moyen régional, W14 qui dégage toutefois un solde légèrement positif et W16 qui présente un solde fortement négatif. Ces deux clusters bénéficient toutefois de recettes fiscales similaires et légèrement supérieure à la moyenne.

Figure 6 : Solde courant et recettes fiscales, par habitant, par clusters, 2022.



Source : comptes communaux 2022, calculs propres.

Pour les autres clusters, il n'y a pas de relations claires entre solde courant et recettes fiscales. Certains conservent un solde positif malgré de faibles recettes fiscales alors que d'autres ne dégagent un surplus qu'au prix de recettes fiscales plus importantes.

Le constat est assez similaire si on étudie cette même relation au niveau des communes. Les deux communes enregistrant le solde courant 2022 par habitant le plus déficitaire (Liège/W16 et Huy/W14) ont aussi des recettes supérieures à la moyenne régionale dans une proportion de respectivement 22,4% et 14,9%. Il en va de même pour Ath, Mons ou Namur par exemple. Cependant, Charleroi, qui enregistre également un solde courant fortement négatif, dégage, lui, des recettes fiscales inférieures à la moyenne (661 euros par habitant soit 13,4% sous la moyenne). Cette situation est partagée notamment avec la ville de Seraing.

5. Marges de manœuvre en fiscalité

Afin d'augmenter leurs recettes, les communes peuvent augmenter leurs taux de centimes additionnels qu'elles votent pour les taxes à l'IPP et au PRI.

Le choix de ceux-ci est généralement fonction de différents facteurs : cycles électoraux, revenus de la population, non-actualisation des revenus cadastraux, mimétisme fiscal, ...

Dans le cadre de la paix fiscale, la Région wallonne recommande chaque année via la circulaire budgétaire des taux maxima relatifs aux additionnels IPP et PRI. Ces taux sont de 8,8% et de 2.600 CA. Ces taux ne sont que des recommandations puisque la Région wallonne ne peut exiger des communes qu'elles respectent un taux déterminé en vertu de l'autonomie fiscale ²⁴.

Nous attirons l'attention sur le fait que cette section présente des simulations uniquement sur les recettes additionnelles IPP et PRI sans prendre en compte les effets indirects d'une telle modification de la fiscalité sur d'autres mécanismes comme le fonds des communes.

Ainsi, par exemple les éventuels gains de recettes présentés par ces simulations peuvent être contrebalancés par une moindre dotation au fonds des communes induite par le changement de fiscalité.

5.1. Les marges de manœuvre pour l'impôt des personnes physiques

Le taux maximum recommandé par la tutelle régionale wallonne en termes d'additionnels à l'IPP est de 8,8%. Pour l'année 2022, aucune commune n'a dépassé ce taux, 28 communes l'ont appliqué et 225 communes ont voté un taux inférieur. Le détail des taux d'additionnels IPP par commune est disponible à l'annexe X.

Bien que plusieurs communes pratiquent déjà le taux recommandé de 8,8%, rendant ainsi limitée leur marge de manœuvre quant à une augmentation des recettes issues de l'IPP, et notamment les clusters W16 et W12 qui présentent des difficultés financières, d'autres clusters captant des additionnels IPP plus faibles disposent d'une réelle marge de manœuvre.

Dans ce cadre, la présente section vise à estimer les marges de manœuvre dont disposent les communes qui appliquent actuellement un taux d'additionnels à la taxe IPP inférieur au taux recommandé en simulant qu'elles voteraient toutes un taux de 8,8%. La méthodologie de la simulation est expliquée à l'annexe XI.

Une telle hypothèse, au départ des comptes 2022, nous indique un gain total d'environ 31 € par habitant (110 millions d'euros), logiquement principalement en faveur des clusters W15, W09 et W05 qui appliquent actuellement des taux faibles.

²⁴ La circulaire budgétaire prévoyant la paix fiscale a été annulée par le Conseil d'Etat en 1998 (Arrêt 72369 du 11 mars 1998, Numéro de rôle A.77.132/VI-14.400 du Conseil d'Etat).

Ce sont également les clusters qui bénéficient d'un produit de la taxe additionnelle bien supérieure à la moyenne régionale, et qui n'ont donc de facto, pas forcément de difficultés financières justifiant une telle augmentation de leur taux.

Concernant les autres clusters pratiquant des taux plus faibles que la moyenne régionale (W02, W11 et W08), bien que les gains soient plus modestes en raison de la plus grande disparité des taux votés par les communes composant ces clusters, ceux-ci allant de 6 à 8,8%, les gains par habitant sont néanmoins importants, allant de 36 € à 45€.

Enfin, pour les clusters W10, W12 et W16 appliquant déjà des taux élevés (de 7,9% à 8,8%) et rencontrant des difficultés financières, les gains sont logiquement plus petits de 10-12 € par habitant.

Tableau 9 : Simulation d'une application du taux recommandé de 8,8% par toutes les communes, par habitant, par clusters, exercice global.

2022	Add IPP + comp transfrontaliers ²⁵	Add IPP – simulation taux 8,8%	Différence	Ecart à la moyenne
W01	266,17	287,06	20,90	-32,24%
W02	252,04	297,23	45,19	46,54%
W03	287,31	306,15	18,84	-38,90%
W04	240,72	262,75	22,03	-28,57%
W05	402,25	452,23	49,98	62,05%
W06	328,88	356,62	27,73	-10,08%
W07	327,98	357,51	29,52	-4,28%
W08	330,97	373,56	42,58	38,07%
W09	449,75	523,06	73,31	137,69%
W10	254,70	265,24	10,54	-65,84%
W11	254,35	290,76	36,41	18,05%
W12	200,73	211,94	11,20	-63,67%
W13	273,22	290,73	17,51	-43,22%
W14	328,57	368,15	39,58	28,34%
W15	357,90	481,69	123,79	301,38%
W16	243,65	255,39	11,73	-61,96%
RW	291,42	322,26	30,84	0,00%

Sources : comptes 2022 et SPW-IAS, calculs propres.

²⁵ Etant donné que certaines communes, particulièrement en province du Luxembourg, ne perçoivent pas d'impôt des personnes résidant sur leur territoire mais travaillant au Grand-Duché, la compensation financière obtenue dans ce cadre a été ajoutée au montant de la taxe IPP.

5.2. Les marges de manœuvre pour le précompte immobilier

Tout comme pour l'IPP, cette section vise à estimer les marges de manœuvre dont disposent les communes qui appliquent actuellement un taux d'additionnels à la taxe PRI inférieur au taux recommandé en simulant qu'elles voteraient toutes un taux de 2.600 CA. La méthodologie de la simulation est expliquée à l'annexe XII.

Le taux recommandé par la Région wallonne en termes d'additionnels au PRI est de 2.600 centimes. Pour l'année 2022, sur le territoire wallon (excepté l'entité germanophone) 97 communes (38%) ont un taux supérieur, 90 communes l'ont appliqué et 66 communes ont voté un taux inférieur. Le détail des taux d'additionnels PRI par commune est disponible à l'annexe XIII.

Etant donné que beaucoup de clusters appliquent déjà un taux d'additionnels PRI proche du taux recommandé de 2.600 CA, le gain est plus réduit de 14 € par habitant.

Tout comme pour les additionnels IPP, les clusters qui bénéficient le plus de cette simulation sont W15, W09 et W05 et sont aussi supposément ceux qui ne rencontrent pas de difficultés financières majeures.

Le cluster W02, avec un montant de taxe par habitant inférieur à la moyenne régionale, pourrait prévoir un gain de 11€ par habitant.

Concernant les clusters urbains et urbanisés (W10, W12, W13), les prévisions d'augmentation sont très faibles permettant peu de marge de manœuvre.

Quant aux grandes villes, le cluster W16, aucun gain n'est possible puisque l'ensemble des communes le composant appliquent déjà des taux égaux ou supérieurs à 2.600 CA.

Tableau 10 : Simulation d'une application du taux recommandé de 2.600% par toutes les communes, par habitant, par clusters, exercice global.

2022	Additionnels PRI	Additionnels PRI – simulation taux 2.600 CA	Différence	Ecart à la moyenne
W01	214,45	216,07	1,62	-88,17%
W02	252,25	263,60	11,36	-16,85%
W03	273,71	275,06	1,35	-90,14%
W04	262,75	266,79	4,04	-70,45%
W05	261,27	279,53	18,26	33,70%
W06	320,16	327,17	7,00	-48,72%
W07	219,40	226,19	6,79	-50,31%
W08	192,13	193,68	1,55	-88,64%
W09	340,54	397,07	56,53	313,89%
W10	178,60	179,16	0,56	-95,90%
W11	288,54	297,25	8,71	-36,23%
W12	183,68	184,54	0,86	-93,72%

W13	274,70	275,47	0,78	-94,30%
W14	323,05	324,64	1,59	-88,36%
W15	437,83	588,25	150,42	1001,38%
W16	336,27	336,27	0,00	-100,00%
RW	286,74	300,40	13,66	0,00%

Sources : comptes 2022 et SPW-IAS, calculs propres.



Conclusion

Les recettes ordinaires de transferts principales pour les communes sont la dotation au fonds des communes et les additionnels IPP et PRI.

Généralement, les clusters présentant une fiscalité élevée touchent une dotation au fonds des communes par habitant plus élevée et inversement. L'intervention régionale ne permet donc pas une moindre fiscalité et soutient plus généreusement les communes en difficulté à l'exception des clusters W02-W04 qui bénéficient de manière avantageuse de certains critères du mécanisme de répartition du fonds des communes.

En revanche, au niveau des taxes additionnelles IPP et PRI, on observe que les clusters avec des taux faibles (W15, W09 et W05) présentent un produit de taxe par habitant plus important que la moyenne et inversement en raison de la base taxable.

L'augmentation des taux relatifs aux additionnels IPP et PRI aux taux recommandés par la tutelle régionale permettrait de dégager quelques marges. Elles sont toutefois limitées.

En effet, ceux qui en bénéficieraient le plus (en augmentant leur taux IPP) sont également ceux qui en ont le moins besoin car reçoivent déjà une recette IPP par habitant plus importante que la moyenne par les hauts revenus de sa population (W05, W09 et W15).

Au niveau du PRI, les communes appliquent déjà des taux plus importants. L'augmentation profiterait ainsi principalement à ces mêmes clusters qui ne présentent pas de difficultés majeures.

Un autre moyen à interroger concerne la politique de paix fiscale de la Région wallonne. L'abandon de cette politique qui a montré ses limites notamment face à l'autonomie communale ne permettrait-elle pas de rendre des marges de manœuvre aux communes ?

Enfin, un autre moyen de trouver des marges pour les communes en difficultés est la diminution des dépenses. Le prochain cahier se penchera sur les principales dépenses des communes pour tenter de déceler si de telles marges de manœuvre existent.



Sources

Bednar, N. (2024), « L'évolution des transferts régionaux à destination des pouvoirs locaux wallons durant la période de crise 2019-2022 », Le cahier des finances locales n°15, Février 2024, SPW éditions.

Bednar, N. (2024), L'évolution du solde des communes wallonnes aux comptes » Le cahier des finances locales n° 17, Novembre 2024 , SPW éditions.

Belfius, Typologie des communes, 2018. https://research.belfius.be/wp-content/uploads/2018/06/Communique-de-presse-Typologie-Wallonie14-03-2018_tcm_78-150617.pdf

• Budgets 2018-2024 des communes wallonnes à l'exception des communes de la Communauté germanophone

Comptes 2018-2022 des communes wallonnes à l'exception des communes de la Communauté germanophone

Code de la démocratie locale et de la décentralisation

Décret-programme du 23 février 2006

Décret du 10 décembre 2009 d'équité fiscale

UVCW, Les compensations fiscales, Mouvement communal n°941, octobre 2019

Annexe I : Clé de répartition ménages-entreprises, PRI

Tableau 11 : Clé de répartition ménages – entreprises, PRI 2018-2022

	Ménages	Entreprises
2018	91,9%	8,1%
2019	92,56%	7,44%
2020	92,99%	7,01%
2021	93,3%	6,7%
2022	93,77%	6,23%

Sources : SPW, calculs propres.

Annexe II : Poids des contributeurs en montants absolus (2022)

Tableau 12 : Poids des contributeurs par clusters en montants absolus, comptes 2022

Clusters	Ménages	Entreprises	Pouvoirs publics	Communes	Hybride	Total
W1	54.267.774,63	10.302.531,87	64.291.468,58	3.255.146,87	12.341.360,25	144.458.282,20
W2	48.355.274,31	23.756.473,61	59.401.295,92	2.540.539,65	20.329.343,77	154.382.927,26
W3	42.966.956,34	14.906.276,32	47.469.840,08	1.920.466,30	9.335.221,30	116.598.760,34
W4	45.704.216,21	15.387.637,31	53.411.063,70	3.104.838,50	13.227.228,87	130.834.984,59
W5	190.594.421,45	17.692.635,98	120.686.910,00	13.941.111,44	22.619.349,00	365.534.427,87
W6	62.500.661,32	12.145.938,57	50.634.339,56	1.284.311,12	11.012.177,90	137.577.428,47
W7	153.244.393,44	15.238.933,80	127.491.607,73	11.887.688,77	27.048.404,98	334.911.028,72
W8	66.829.680,39	8.416.327,20	84.026.924,54	2.733.022,31	16.602.697,90	178.608.652,34
W9	143.652.384,63	8.632.280,95	61.967.886,58	3.452.572,47	21.425.851,88	239.130.976,51
W10	89.197.005,34	13.263.721,96	126.487.424,74	9.074.824,88	12.026.444,60	250.049.421,52
W11	60.811.284,10	19.424.948,91	72.496.559,12	3.593.741,06	8.519.026,92	164.845.560,11
W12	114.224.955,64	19.828.732,84	197.204.548,87	5.986.208,22	15.688.177,36	352.932.622,93
W13	213.630.031,05	41.361.063,06	217.055.695,59	17.991.685,60	22.271.230,90	512.309.706,20
W14	172.536.192,17	38.133.378,80	162.740.091,51	24.597.652,95	45.215.950,84	443.223.266,27
W15	162.632.855,01	20.550.065,35	65.084.233,64	13.513.042,20	20.045.374,68	281.825.570,88
W16	624.665.732,91	140.275.051,49	1.059.356.751,92	326.192.641,30	92.154.625,50	2.242.644.803,12

Source : comptes 2022

Annexe III : Recettes ordinaires de transferts des communes par groupe fonctionnel (2022)

Tableau 13 : Recettes de transferts des communes par groupe fonctionnel, comptes 2022.

ROT 2022	Propre	Antérieur	Global	Part global
Recettes générales	544.131.549,35	4.783.985,26	548.915.534,61	10,42%
Compensation frontaliers ²⁶	42.208.302,10	2.673,62	42.210.975,72	
Dettes publiques	6.002.568,97	0,00	6.002.568,97	0,11%
Fonds	1.477.413.693,70	481.778,08	1.477.895.471,78	28,05%
Fonds des communes	1.447.302.015,61	0,00	1.447.302.015,61	
Compensation liée au PRI ²⁷	23.439.110,18	481.778,08	23.920.888,26	
Fonds d'aides ²⁸	50.000,00	0,00	50.000,00	
Aides extraordinaires (Namur capitale, ...)	6.622.567,91	0,00	6.622.567,91	
Impôts et redevances	2.680.445.633,68	38.344.574,10	2.718.790.207,78	51,61%
Taxes prestations admin	27.219.281,32	177.103,52	27.396.384,84	
Taxes de remboursements	1.272.875,11	256.391,84	1.529.266,95	
Taxes sur prestations d'hygiène publique	284.064.446,80	10.197.364,57	294.261.811,37	
Taxes sur les entreprises industrielles, commerciales et agricoles	91.408.149,63	13.597.051,81	105.005.201,44	
Taxes sur les spectacles et divertissements	4.326.899,26	274.379,95	4.601.279,21	
Taxes et redevances sur l'occupation du domaine public	33.318.794,43	2.199.680,31	35.518.474,74	
Taxes sur le patrimoine	42.017.679,62	5.009.826,01	47.027.505,63	
Autres	329.675,06	135.323,33	464.998,39	
Additionnels PRI	1.020.296.958,05	1.265.626,64	1.021.562.584,69	
Additionnels IPP	995.313.190,52	1.070.841,63	996.384.032,15	
Additionnels auto	49.122.069,46	67.266,46	49.189.335,92	
Autres contributions (taxes, amendes)	26.794,49	168,00	26.962,49	

26 Cette compensation est inscrite dans les recettes générales (groupe fonctionnel 009).

27 Compensation pour la forfaitarisation des réductions du précompte immobilier pour enfants et personnes à charge et main morte.

28 En 2022, cela concerne une commune ayant inscrit le subsidie POLLEC (Politique locale Energie-Climat).

Rbt par l'AS des charges financières d'emprunts	24.229,36	0,00	24.229,36	
Contributions spécifiques de l'Autorité Supérieure (compensations Natura 2000, complément régional, taxes carrières, ...)	131.704.590,57	4.091.555,60	135.796.146,17	
Assurances	16.457.896,16	692.060,89	17.149.957,05	0,33%
Administration générale	43.758.764,63	3.397.896,60	47.156.661,23	0,90%
Patrimoine	6.105.402,13	141.907,29	6.247.309,42	0,12%
Services généraux	13.938.589,49	1.757.420,06	15.696.009,55	0,30%
Calamités	15.925.556,40	6.184.008,37	22.109.564,77	0,42%
Relations avec l'étranger	130.313,23	0,00	130.313,23	0,00%
Aide aux pays en développement	480.736,33	156.852,97	637.589,30	0,01%
ADMINISTRATION GENERALE	4.804.790.704,07	55.940.483,62	4.860.731.187,69	92,27%
Pompiers	6.820.454,24	24.426.717,93	31.247.172,17	0,59%
Justice-Police	10.482.647,86	408.557,35	10.891.205,21	0,21%
Communication-voies cours d'eau	12.808.332,67	1.423.302,04	14.231.634,71	0,27%
Industrie -Commerce	7.562.691,80	1.264.128,07	8.826.819,87	0,17%
Agriculture	2.041.281,37	189.081,82	2.230.363,19	0,04%
ECONOMIE	39.715.407,94	27.711.787,21	67.427.195,15	1,28%
Enseignement primaire	141.137.322,65	2.685.110,20	143.822.432,85	2,73%
Enseignement secondaire	12.374.105,86	159.312,61	12.533.418,47	0,24%
Enseignement supérieur	1.467.136,43	0,00	1.467.136,43	0,03%
Enseignement handicapés	5.828.441,76	50.610,64	5.879.052,40	0,11%
ENSEIGNEMENT	160.807.006,70	2.895.033,45	163.702.040,15	3,11%
Bibliothèques	12.477.609,98	238.066,68	12.715.676,66	0,24%
Education populaires et arts	26.979.351,56	1.401.779,90	28.381.131,46	0,54%
Cultes	162.305,84	2.430,45	164.736,29	0,00%
CULTURE, LOISIRS, CULTES	39.619.267,38	1.642.277,03	41.261.544,41	0,78%

Sécurité et assistance sociale	33.146.015,14	2.178.353,66	35.324.368,80	0,67%
Aide sociale et familiale	69.879.330,94	3.772.652,64	73.651.983,58	1,40%
Emploi	342.533,93	280,73	342.814,66	0,01%
POLITIQUES SOCIALES ET EMPLOI	103.367.880,01	5.951.287,03	109.319.167,04	2,08%
Institutions soins	1.521.762,70	168.406,78	1.690.169,48	0,03%
Alimentation-Eau	397.766,59	42.872,91	440.639,50	0,01%
Désinfection -nettoyage	4.640.826,49	1.723.585,66	6.364.412,15	0,12%
Eaux usées	243.002,26	7.682,22	250.684,48	0,00%
Cimetières	4.563.905,37	340.912,55	4.904.817,92	0,09%
HYGIENE – ENVIRONNEMENT – SANTE PUBLIQUE	11.367.263,41	2.283.460,12	13.650.723,53	0,26%
LOGEMENT URBANISME	11.315.438,96	678.482,85	11.993.921,81	0,23%
TOTAL ROT	5.170.982.968,47	97.102.811,31	5.268.085.779,78	100,00%

Source : Comptes 2022

Annexe IV : Montants de la compensation pour les travailleurs transfrontaliers, 2022.

Tableau 14 : Compensation pour les travailleurs frontaliers (000xx/466-48), comptes 2022.

COMMUNES		Compensation	Par habitant
Brabant wallon		796.901,66	1,94
25005	Beauvechain	25.080,25	3,5
25014	Braine-l'Alleud	50.042,91	1,24
25015	Braine-le-Chateau	13.053,30	1,23
25018	Chaumont-Gistoux	74.085,01	6,34
25023	Court-Saint-Etienne	20.194,22	1,9
25031	Genappe	26.236,62	1,68
25037	Grez-Doiceau	31.927,11	2,28
25043	Incourt	18.284,40	3,26
25044	Ittre	0	0
25048	Jodoigne	48.027,97	3,3
25050	La Hulpe	12.968,70	1,73
25068	Mont-Saint-Guibert	21.648,55	2,68
25072	Nivelles	16.639,80	0,57
25084	Perwez	11.652,74	1,22
25091	Rixensart	72.984,66	3,19
25105	Tubize	7.874,69	0,28
25107	Villers-la-Ville	12.506,59	1,14
25110	Waterloo	59.808,29	1,97
25112	Wavre	60.035,95	1,71
25117	Chastre	28.634,91	3,71
25118	Hélocine	516,9	0,14
25119	Lasne	70.337,25	4,92
25120	Orp-Jauche	33.715,87	3,73
25121	Ottignies - Louvain-la-Neuve	43.379,14	1,38
25122	Ramillies	8.449,01	1,27
25123	Rebecq	16.950,44	1,54
25124	Walhain	11.866,38	1,59
Hainaut		497.025,49	0,37
51004	Ath	16.589,29	0,56
51008	Beloeil	127,36	0,01
51009	Bernissart	13,65	0
51012	Brugellette	0	0
51014	Chièvres	2.673,62	0,38
51017	Ellezelles	3.361,13	0,56

51019	Flobecq	2.134,70	0,62
51065	Frasnes-lez-Anvaing	4.858,25	0,41
51067	Enghien	11.007,30	0,77
51068	Silly	1.355,06	0,16
51069	Lessines	6.633,89	0,35
52010	Chapelle-lez-Herlaimont	674,23	0,05
52011	Charleroi	47.782,50	0,24
52012	Chatelet	4.301,97	0,12
52015	Courcelles	7.158,06	0,23
52018	Farciennes	1.980,60	0,18
52021	Fleurus	15.340,05	0,67
52022	Fontaine-l'Éveque	6.392,15	0,36
52025	Gerpennes	23.811,24	1,86
52048	Montigny-le-Tilleul	8.343,76	0,82
52055	Pont-à-Celles	4.758,93	0,27
52074	Aiseau-Presles	9.815,73	0,9
52075	Les Bons Villers	19.990,85	2,1
53014	Boussu	8.337,66	0,42
53020	Dour	5.966,20	0,36
53028	Frameries	8.318,06	0,38
53039	Hensies	3.356,02	0,49
53044	Jurbise	3.653,20	0,34
53046	Lens	911,58	0,2
53053	Mons	56.273,14	0,58
53065	Quaregnon	2.166,17	0,11
53070	Saint-Ghislain	3.438,51	0,15
53082	Colfontaine	0	0
53083	Honnelles	710,39	0,14
53084	Quevy	714,12	0,09
55004	Braine-le-Comte	10.220,75	0,45
55035	Le Roeulx	542,6	0,06
55040	Soignies	26.770,62	0,94
55050	Ecaussinnes	1.913,68	0,17
55085	Seneffe	3.354,66	0,29
55086	Manage	10.137,88	0,43
56001	Anderlues	1.930,05	0,15
56005	Beaumont	1.714,45	0,24
56016	Chimay	1.946,36	0,2
56022	Erquelinnes	4.269,09	0,42
56029	Froidchapelle	2.163,35	0,53
56044	Lobbes	8.946,68	1,52
56049	Merbes-le-Château	2.081,60	0,49

56051	Momignies	5.194,64	0,98
56078	Thuin	11.684,51	0,78
56086	Ham-sur-Heure-Nalinnes	10.554,57	0,77
56088	Sivry-Rance	3.297,73	0,68
57003	Antoing	1.086,28	0,14
57018	Celles	1.532,10	0,27
57027	Estaimpuis	1.360,27	0,13
57062	Pecq	0,00	0
57064	Peruwelz	6.622,24	0,39
57072	Rumes	250,52	0,05
57081	Tournai	21.212,91	0,31
57093	Brunehaut	0,00	0
57094	Leuze-en-Hainaut	1.148,17	0,08
57095	Mont-de-l'Enclus	318,68	0,08
57096	Mouscron	16.884,45	0,29
57097	Comines - Warneton	667,51	0,04
58001	La Louvière	15.112,55	0,19
58002	Binche	10.015,19	0,3
58003	Estinnes	15.547,57	1,96
58004	Morlanwelz	5.594,46	0,29
	Liège	4.040.700,68	3,91
61003	Amay	25.130,25	1,74
61010	Burdinne	6.513,81	1,97
61012	Clavier	41.088,51	8,48
61019	Ferrières	77.806,21	15,33
61024	Hamoir	31.180,73	8,23
61028	Héron	13.519,49	2,43
61031	Huy	54.351,37	2,54
61039	Marchin	6.273,33	1,14
61041	Modave	21.548,68	5,09
61043	Nandrin	30.937,29	5,33
61048	Ouffet	13.400,56	4,78
61063	Verlaine	14.379,74	3,37
61068	Villers-le-Bouillet	11.837,17	1,77
61072	Wanze	25.339,20	1,81
61079	Anthisnes	27.804,24	6,57
61080	Engis	3.976,82	0,63
61081	Tinlot	15.411,16	5,67
62003	Ans	47.972,72	1,68
62006	Awans	17.293,92	1,89
62009	Aywaille	191.230,11	15,1
62011	Bassenge	7.383,59	0,82

62015	Beyne-Heusay	24.854,63	2,08
62022	Chaufontaine	239.913,83	11,67
62026	Comblain-au-Pont	13.657,90	2,57
62027	Dalhem	22.746,49	2,97
62032	Esneux	108.457,48	8,43
62038	Fléron	26.089,85	1,61
62051	Herstal	48.432,44	1,2
62060	Juprelle	33.019,35	3,43
62063	Liège	450.013,38	2,3
62079	Oupeye	52.065,54	2,04
62093	Saint-Nicolas	18.976,92	0,78
62096	Seraing	64.258,97	1,01
62099	Soumagne	55.163,60	3,19
62100	Sprimont	227.047,83	15,09
62108	Vise	31.675,05	1,76
62118	Grace-Hollogne	22.759,65	0,99
62119	Blégny	37.246,65	2,78
62120	Flémalle	24.802,65	0,93
62121	Neupre	80.655,40	8,05
62122	Trooz	89.075,47	11,39
63003	Aubel	40.121,67	9,47
63004	Baelen	23.193,80	5,2
63020	Dison	28.735,97	1,89
63035	Herve	74.973,65	4,24
63038	Jalhay	76.695,64	8,82
63045	Lierneux	95.945,68	26,81
63046	Limbourg	16.668,09	2,93
63049	Malmedy	299.658,57	23,31
63057	Olné	15.834,49	3,89
63058	Pepinster	37.088,56	3,99
63072	Spa	67.908,48	6,79
63073	Stavelot	131.835,62	18,31
63075	Stoumont	43.130,33	13,52
63076	Theux	74.747,75	6,25
63079	Verviers	123.784,18	2,25
63080	Waimes	179.346,21	24,19
63084	Welkenraedt	60.610,57	5,81
63086	Trois-Ponts	45.295,80	17,69
63088	Plombières	47.320,24	4,43
63089	Thimister-Clermont	28.587,61	5,1
64008	Berloz	5.337,77	1,63
64015	Braives	8.504,65	1,32
64021	Crisnee	8.067,54	2,29

64023	Donceel	12.967,13	4,16
64025	Fexhe-le-Haut-Clocher	6.230,85	1,87
64029	Geer	11.979,95	3,4
64034	Hannut	36.376,21	2,14
64047	Lincent	2.511,26	0,76
64056	Oreye	7.929,52	1,98
64063	Remicourt	10.832,74	1,79
64065	Saint-Georges-sur-Meuse	14.192,42	2,01
64074	Waremme	25.030,47	1,63
64075	Wasseiges	2.914,12	0,95
64076	Faimes	21.051,16	5,23
Luxembourg		35.620.989,79	122,35
81001	Arlon	8.829.537,05	286,51
81003	Attert	2.249.651,84	400,01
81004	Aubange	3.860.243,69	221,64
81013	Martelange	385.838,04	199,81
81015	Messancy	2.762.306,96	331,25
82003	Bastogne	2.131.169,08	128,24
82005	Bertogne	314.426,00	84
82009	Fauvillers	411.015,63	173,57
82014	Houffalize	338.836,26	64,75
82032	Vielsalm	331.702,47	42,04
82036	Vaux-sur-Sure	677.188,17	112,43
82037	Gouvy	459.408,39	84,98
82038	Sainte-Ode	176.387,50	66,44
83012	Durbuy	79.401,69	6,92
83013	Erezee	46.699,76	13,99
83028	Hotton	37.526,68	6,58
83031	La Roche-en-Ardenne	105.101,66	24,96
83034	Marche-en-Famenne	261.073,46	14,7
83040	Nassogne	114.675,53	20,36
83044	Rendeux	20.873,77	7,75
83049	Tenneville	121.717,94	42,2
83055	Manhay	68.867,25	18,87
84009	Bertrix	356.330,41	39,81
84010	Bouillon	73.909,27	13,6
84016	Daverdisse	7.774,19	5,52
84029	Herbeumont	68.218,34	40,68
84033	Léglise	883.985,50	154,95
84035	Libin	185.517,38	34,96
84043	Neufchateau	845.001,11	105,09
84050	Paliseul	171.931,50	31,44

84059	Saint-Hubert	165.417,72	29,16
84068	Tellin	58.203,09	23,02
84075	Wellin	57.358,45	18,3
84077	Libramont-Chevigny	725.806,32	62,58
85007	Chiny	489.295,84	92,46
85009	Etalle	1.316.171,66	217,48
85011	Florenville	278.878,17	48,37
85024	Meix-devant-Virton	259.149,50	91,8
85026	Musson	927.373,50	199,44
85034	Saint-Léger	933.571,79	249,95
85039	Tintigny	549.958,84	125,82
85045	Virton	1.212.788,74	106,35
85046	Habay	2.126.341,16	247,65
85047	Rouvroy	144.358,49	67,52
Namur		1.255.358,10	2,58
91005	Anhee	42.686,99	5,91
91013	Beauraing	41.024,36	4,4
91015	Bièvre	24.106,86	6,99
91030	Ciney	126.289,71	7,43
91034	Dinant	27.362,58	2,06
91054	Gedinne	22.816,09	4,88
91059	Hamois	48.618,11	6,58
91064	Havelange	38.303,77	7,22
91072	Houyet	21.859,11	4,31
91103	Onhaye	10.925,78	3,34
91114	Rocheftort	134.090,52	10,63
91120	Somme-Leuze	67.691,32	11,33
91141	Yvoir	26.520,27	2,89
91142	Hastière	13.916,30	2,29
91143	Vresse-sur-Semois	11.182,86	4,45
92003	Andenne	51.094,34	1,83
92006	Assesse	26.498,16	3,64
92035	Eghezee	20.373,70	1,23
92045	Floreffe	17.967,91	2,22
92048	Fosses-la-Ville	13.175,24	1,27
92054	Gesves	28.149,07	3,84
92087	Mettet	14.262,62	1,06
92094	Namur	280.386,07	2,49
92097	Ohey	18.246,40	3,55
92101	Profondeville	47.627,26	3,9
92114	Sombreffe	5.686,86	0,68
92137	Sambreville	16.004,90	0,57

92138	Fernelmont	22.757,73	2,8
92140	Jemeppe-sur-Sambre	14.606,28	0,76
92141	La Bruyère	39.044,71	4,19
92142	Gembloux	41.168,12	1,56
93010	Cerfontaine	1.200,92	0,24
93014	Couvin	6.671,07	0,48
93018	Doische	7.945,85	2,64
93022	Florennes	14.409,60	1,27
93056	Philippeville	21.364,66	2,31
93088	Walcourt	20.990,47	1,14
93090	Viroinval	2.422,05	0,42
Total général		42.345.066,24	11,84

Source : comptes 2022.

Annexe V : Montants de la taxe additionnelle IPP, 2022

Tableau 15 : Taxe additionnelle à l'IPP des communes, exercice global, comptes 2022.

INS	Communes	Taxe additionnelle IPP	Par habitant
Brabant wallon		154.165.081,61	376,21
25005	Beauvechain	2.734.501,01	381,22
25014	Braine-l'Alleud	12.502.061,86	309,87
25015	Braine-le-Luxembourg	4.403.588,35	413,95
25018	Chaumont-Gistoux	6.255.209,05	535,32
25023	Court-Saint-Etienne	6.088.161,75	574,19
25031	Genappe	6.056.353,59	387,95
25037	Grez-Doiceau	5.635.757,87	402,41
25043	Incourt	2.031.302,02	361,83
25044	Ittre	2.882.020,66	407,81
25048	Jodoigne	5.437.855,38	373,53
25050	La Hulpe	2.851.766,21	380,29
25068	Mont-Saint-Guibert	3.148.322,52	389,60
25072	Nivelles	9.772.822,21	336,01
25084	Perwez	3.434.750,11	361,06
25091	Rixensart	9.093.019,29	397,84
25105	Tubize	6.926.725,83	249,40
25107	Villers-la-Ville	4.508.504,62	410,98
25110	Waterloo	11.402.654,39	375,63
25112	Wavre	12.532.529,44	356,94
25117	Chastre	3.521.240,26	455,71
25118	Hélicine	1.324.850,74	359,33
25119	Lasne	6.589.926,95	460,87
25120	Orp-Jauche	3.263.254,96	360,66
25121	Ottignies – Louvain-la-Neuve	12.078.721,38	385,13
25122	Ramillies	2.326.702,97	349,83
25123	Rebecq	3.745.139,97	341,18
25124	Walhain	3.617.338,22	483,28
Hainaut		342.734.166,24	254,95
51004	Ath	10.203.109,21	344,35
51008	Beloeil	4.080.611,65	287,31
51009	Bernissart	3.243.460,29	272,19
51012	Brugellette	1.214.421,69	321,62
51014	Chièvres	2.191.022,58	312,82
51017	Ellezelles	1.891.230,35	313,90
51019	Flobecq	1.163.626,62	336,99

51065	Frasnes-lez-Anvaing	3.396.602,86	283,66
51067	Enghien	5.282.451,01	371,14
51068	Silly	3.117.207,88	370,43
51069	Lessines	5.167.043,09	275,14
52010	Chapelle-lez-Herlaimont	3.550.543,85	241,99
52011	Charleroi	36.286.201,64	179,26
52012	Chatelet	6.323.000,02	177,98
52015	Courcelles	7.679.379,70	246,54
52018	Farciennes	1.605.704,36	142,95
52021	Fleurus	5.473.281,00	238,77
52022	Fontaine-l'Éveque	4.391.032,95	243,96
52025	Gerpennes	5.194.982,75	406,78
52048	Montigny-le-Tilleul	4.007.485,96	395,80
52055	Pont-à-Celles	5.845.246,96	334,99
52074	Aiseau-Presles	2.770.064,65	254,13
52075	Les Bons Villers	3.508.342,44	368,91
53014	Boussu	3.693.543,50	185,48
53020	Dour	3.651.597,69	220,60
53028	Frameries	5.137.193,44	236,55
53039	Hensies	1.740.246,91	254,94
53044	Jurbise	4.671.319,80	432,45
53046	Lens	1.474.798,86	317,09
53053	Mons	25.840.731,67	267,65
53065	Quaregnon	3.456.855,38	183,12
53070	Saint-Ghislain	6.383.047,95	271,60
53082	Colfontaine	3.567.289,33	172,22
53083	Honnelles	1.694.777,78	327,30
53084	Quevy	2.782.734,30	344,10
55004	Braine-le-Comte	7.944.017,04	349,16
55035	Le Roeulx	3.267.106,78	373,90
55040	Soignies	8.607.119,30	301,76
55050	Ecaussinnes	3.202.327,88	282,44
55085	Seneffe	4.161.314,23	362,96
55086	Manage	4.989.720,79	209,43
56001	Anderlues	2.896.691,24	231,77
56005	Beaumont	2.166.805,80	302,08
56016	Chimay	2.275.193,60	232,90
56022	Erquelinnes	2.225.870,14	220,73
56029	Froidchapelle	887.982,64	219,31
56044	Lobbès	1.923.117,78	327,79
56049	Merbes-le-Château	1.050.804,07	248,77
56051	Momignies	1.056.186,52	199,88
56078	Thuin	5.177.622,18	347,33

56086	Ham-sur-Heure-Nalinnes	5.907.279,57	430,40
56088	Sivry-Rance	1.260.666,33	259,93
57003	Antoing	1.536.583,96	199,89
57018	Celles	1.537.560,07	270,94
57027	Estaimpuis	2.891.099,17	271,36
57062	Pecq	1.781.908,38	304,76
57064	Peruwelz	4.281.335,61	249,77
57072	Rumes	1.317.288,49	249,20
57081	Tournai	21.023.257,46	306,83
57093	Brunehaut	2.211.500,88	270,78
57094	Leuze-en-Hainaut	4.087.296,25	291,99
57095	Mont-de-l'Enclus	1.237.204,71	325,07
57096	Mouscron	13.563.490,46	229,19
57097	Comines – Warneton	3.536.893,86	194,24
58001	La Louvière	17.939.296,26	221,49
58002	Binche	8.196.623,06	244,89
58003	Estinnes	2.535.044,20	319,28
58004	Morlanwelz	4.377.767,41	227,91
Liège		299.452.963,80	290,06
61003	Amay	4.006.797,94	277,33
61010	Burdinne	1.285.991,00	388,99
61012	Clavier	1.571.776,95	324,21
61019	Ferrières	1.714.226,14	337,65
61024	Hamoir	1.205.123,81	318,06
61028	Héron	2.019.971,56	363,30
61031	Huy	5.962.185,86	278,54
61039	Marchin	2.010.935,22	365,56
61041	Modave	1.589.824,63	375,76
61043	Nandrin	2.983.858,17	514,28
61048	Ouffet	889.143,34	316,87
61063	Verlaine	1.707.501,44	400,35
61068	Villers-le-Bouillet	2.407.691,72	360,27
61072	Wanze	4.582.131,18	327,32
61079	Anthisnes	1.640.356,09	387,42
61080	Engis	1.402.899,47	223,78
61081	Tinlot	1.014.948,55	373,28
62003	Ans	7.440.275,53	259,92
62006	Awans	3.416.048,69	373,26
62009	Aywaille	4.311.089,36	340,34
62011	Bassenge	3.795.226,78	422,25
62015	Beyne-Heusay	3.031.538,52	253,73
62022	Chaufontaine	10.785.017,13	524,67

62026	Comblain-au-Pont	1.563.356,88	293,81
62027	Dalhem	2.814.505,53	367,96
62032	Esneux	6.429.761,28	499,79
62038	Fléron	4.661.090,76	287,10
62051	Herstal	8.417.863,71	207,95
62060	Juprelle	3.161.322,18	327,97
62063	Liège	49.556.636,10	253,77
62079	Oupeye	6.872.668,43	268,77
62093	Saint-Nicolas	4.372.193,20	179,42
62096	Seraing	12.876.598,91	201,43
62099	Soumagne	5.645.112,68	326,55
62100	Sprimont	6.141.907,17	408,29
62108	Vise	5.698.592,55	317,06
62118	Grace-Hollogne	5.066.927,48	219,95
62119	Blégny	5.019.966,29	374,76
62120	Flémalle	6.327.926,03	237,21
62121	Neupre	5.284.186,10	527,36
62122	Trooz	2.896.877,27	370,35
63003	Aubel	1.426.525,08	336,68
63004	Baelen	1.393.261,28	312,32
63020	Dison	2.266.263,72	149,03
63035	Herve	5.938.897,97	336,02
63038	Jalhay	2.913.821,42	334,92
63045	Lierneux	905.836,11	253,10
63046	Limbourg	1.694.112,58	297,47
63049	Malmedy	3.039.081,65	236,38
63057	Olné	1.589.125,57	390,64
63058	Pepinster	2.689.847,94	289,70
63072	Spa	2.879.623,97	287,90
63073	Stavelot	2.141.770,56	297,39
63075	Stoumont	1.100.160,39	344,99
63076	Theux	4.005.255,07	334,97
63079	Verviers	12.655.866,67	229,68
63080	Waimes	1.796.167,24	242,27
63084	Welkenraedt	2.831.447,87	271,52
63086	Trois-Ponts	675.764,40	263,97
63088	Plombières	2.330.187,31	218,14
63089	Thimister-Clermont	1.945.443,22	346,90
64008	Berloz	1.232.680,72	375,82
64015	Braives	2.131.293,24	330,84
64021	Crisnee	1.356.051,98	385,57
64023	Donceel	1.380.243,03	442,39
64025	Fexhe-le-Haut-Clocher	1.297.165,63	389,89

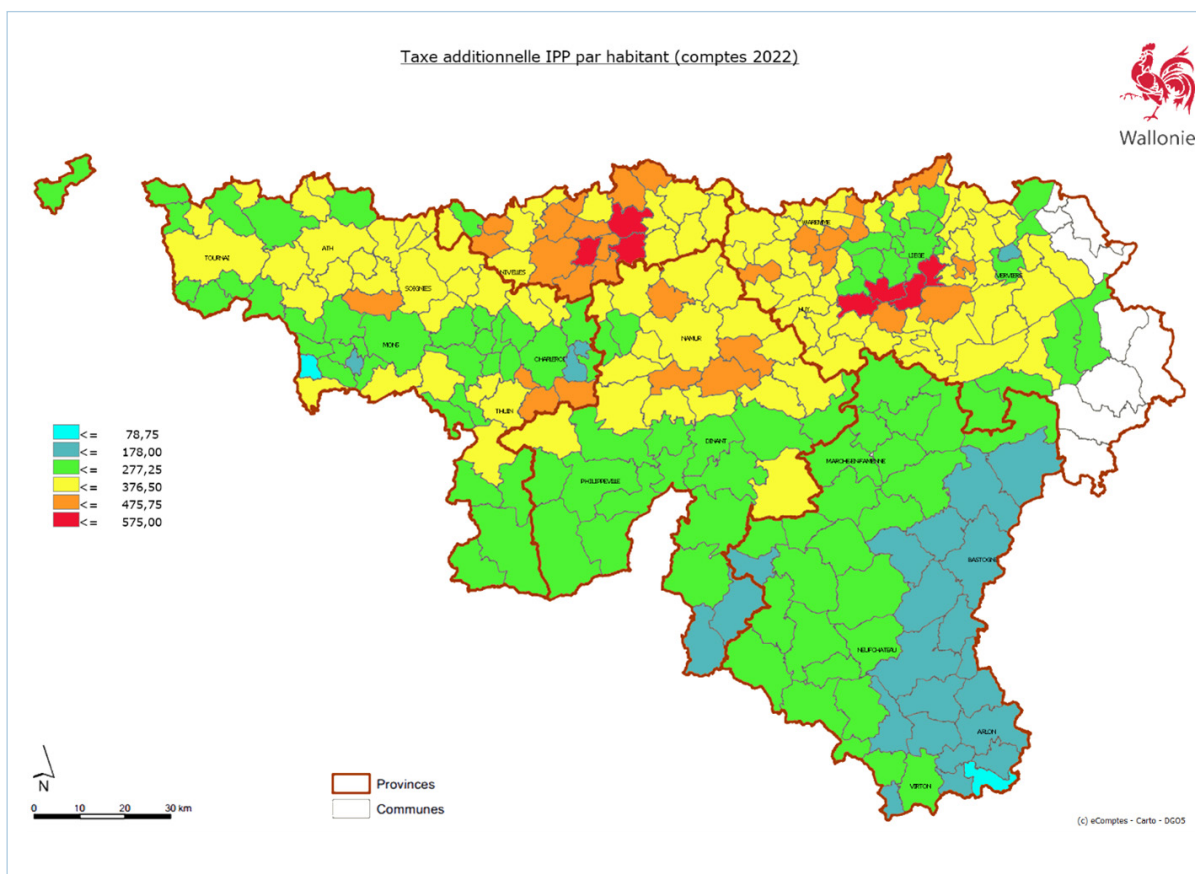
64029	Geer	1.258.464,31	357,42
64034	Hannut	6.345.508,47	373,97
64047	Lincet	1.127.487,35	340,73
64056	Oreye	1.148.384,13	287,02
64063	Remicourt	2.162.636,74	357,28
64065	Saint-Georges-sur-Meuse	2.091.220,62	295,54
64074	Waremme	5.271.351,04	344,26
64075	Wasseiges	1.059.329,25	346,19
64076	Faimes	1.790.635,64	444,77
Luxembourg		52.492.620,35	180,30
81001	Arlon	3.790.939,75	123,01
81003	Attert	728.715,01	129,57
81004	Aubange	1.371.554,88	78,75
81013	Martelange	164.187,70	85,03
81015	Messancy	705.146,16	84,56
82003	Bastogne	2.433.558,73	146,44
82005	Bertogne	519.986,53	138,92
82009	Fauvillers	305.130,08	128,86
82014	Houffalize	928.931,55	177,51
82032	Vielsalm	1.887.837,97	239,24
82036	Vaux-sur-Sure	903.378,04	149,99
82037	Gouvy	865.547,68	160,11
82038	Sainte-Ode	449.371,40	169,25
83012	Durbuy	3.108.110,00	271,05
83013	Erezee	887.432,54	265,94
83028	Hotton	1.399.654,84	245,25
83031	La Roche-en-Ardenne	1.030.261,77	244,72
83034	Marche-en-Famenne	4.846.212,93	272,90
83040	Nassogne	1.520.639,82	270,00
83044	Rendeux	664.620,09	246,80
83049	Tenneville	576.505,09	199,90
83055	Manhay	846.618,37	231,95
84009	Bertrix	1.973.439,38	220,50
84010	Bouillon	1.249.292,16	229,95
84016	Daverdisse	248.082,59	176,20
84029	Herbeumont	321.665,30	191,81
84033	Léglise	738.403,72	129,43
84035	Libin	1.212.835,49	228,54
84043	Neufchateau	1.437.167,45	178,73
84050	Paliseul	1.240.994,59	226,91
84059	Saint-Hubert	1.336.904,90	235,70
84068	Tellin	648.888,91	256,68

84075	Wellin	786.444,61	250,86
84077	Libramont-Chevigny	2.673.095,73	230,48
85007	Chiny	1.039.490,66	196,43
85009	Etalle	768.311,77	126,95
85011	Florenville	1.200.433,18	208,23
85024	Meix-devant-Virton	578.383,51	204,88
85026	Musson	462.047,06	99,36
85034	Saint-Léger	421.901,25	112,96
85039	Tintigny	538.522,02	123,20
85045	Virton	2.124.817,06	186,32
85046	Habay	1.241.735,39	144,62
85047	Rouvroy	315.422,69	147,53
Namur		147.539.200,15	303,05
91005	Anhee	2.140.274,36	296,40
91013	Beauraing	2.230.411,80	239,13
91015	Bièvre	542.386,65	157,35
91030	Ciney	4.685.954,62	275,53
91034	Dinant	3.538.600,80	265,80
91054	Gedinne	855.494,70	183,11
91059	Hamois	2.300.838,12	311,51
91064	Havelange	1.651.588,33	311,27
91072	Houyet	1.297.842,70	256,14
91103	Onhaye	872.511,00	267,07
91114	Rochefort	3.693.174,22	292,88
91120	Somme-Leuze	1.593.861,29	266,76
91141	Yvoir	3.121.092,42	339,95
91142	Hastière	1.131.532,38	185,83
91143	Vresse-sur-Semois	393.344,04	156,40
92003	Andenne	7.804.169,84	280,09
92006	Assesse	2.947.374,32	405,19
92035	Eghezee	5.878.922,68	354,64
92045	Floreffe	2.989.721,18	370,15
92048	Fosses-la-Ville	3.376.456,91	324,63
92054	Gesves	2.895.040,68	394,74
92087	Mettet	4.036.521,91	299,27
92094	Namur	38.279.165,69	340,08
92097	Ohey	1.686.618,05	327,88
92101	Profondeville	4.608.579,18	377,85
92114	Sombreffe	2.935.995,31	349,36
92137	Sambreville	6.690.801,12	236,81
92138	Fernelmont	2.828.722,83	348,58
92140	Jemeppe-sur-Sambre	4.088.641,54	213,55

92141	La Bruyère	3.914.502,32	420,19
92142	Gembloux	9.773.111,45	371,18
93010	Cerfontaine	1.044.532,97	208,32
93014	Couvin	3.214.143,26	231,72
93018	Doische	652.275,49	216,70
93022	Florennes	2.122.541,07	187,50
93056	Philippeville	2.261.162,97	244,64
93088	Walcourt	5.863.072,71	318,14
93090	Viroinval	1.291.393,46	226,36
Total général		1.000.077.206,37	279,58

Source : comptes 2022.

Figure 7 : Carte représentant la taxe additionnelle IPP par habitant des communes wallonnes, comptes 2022.



Source : StatRW, SPW-IAS.

Annexe VI : Montants de la taxe additionnelle PRI, 2022.

Tableau 16 : Taxe additionnelle PRI des communes, comptes 2022.

COMMUNES		Taxe additionnelle PRI	Par habitant
Brabant wallon		147.581.685,46	360,15
25005	Beauvechain	1.321.390,22	184,22
25014	Braine-l'Alleud	13.369.769,55	331,38
25015	Braine-le-Chateau	2.779.411,61	261,27
25018	Chaumont-Gistoux	4.627.632,54	396,03
25023	Court-Saint-Etienne	3.493.338,12	329,47
25031	Genappe	4.375.932,58	280,31
25037	Grez-Doiceau	4.137.522,20	295,43
25043	Incourt	1.207.311,23	215,05
25044	Ittre	1.519.888,92	215,07
25048	Jodoigne	4.031.852,56	276,95
25050	La Hulpe	3.042.135,29	405,67
25068	Mont-Saint-Guibert	4.062.848,87	502,77
25072	Nivelles	12.902.327,85	443,61
25084	Perwez	2.440.334,53	256,53
25091	Rixensart	11.438.752,19	500,47
25105	Tubize	8.441.784,82	303,95
25107	Villers-la-Ville	2.834.359,58	258,37
25110	Waterloo	15.114.615,99	497,91
25112	Wavre	15.289.422,52	435,46
25117	Chastre	2.125.402,70	275,06
25118	Hélecline	695.750,68	188,70
25119	Lasne	6.013.924,83	420,58
25120	Orp-Jauche	1.937.865,00	214,18
25121	Ottignies - Louvain-la-Neuve	14.685.457,07	468,24
25122	Ramillies	1.271.103,18	191,11
25123	Rebecq	2.337.948,91	212,99
25124	Walhain	2.083.601,92	278,37
Hainaut		343.053.673,73	255,19
51004	Ath	10.591.340,73	357,45
51008	Beloeil	2.444.856,21	172,14
51009	Bernissart	1.932.009,67	162,14
51012	Brugelette	885.225,34	234,43
51014	Chièvres	1.212.277,43	173,08
51017	Ellezelles	1.081.931,84	179,57
51019	Flobecq	938.824,48	271,89
51065	Frasnes-lez-Anvaing	2.558.909,88	213,71

51067	Enghien	4.245.589,78	298,29
51068	Silly	1.912.735,15	227,30
51069	Lessines	5.583.569,35	297,31
52010	Chapelle-lez-Herlaimont	2.778.003,75	189,34
52011	Charleroi	53.765.883,53	265,61
52012	Chatelet	8.054.302,84	226,71
52015	Courcelles	5.524.421,21	177,36
52018	Farciennes	1.795.516,70	159,84
52021	Fleurus	6.161.436,18	268,79
52022	Fontaine-l'Éveque	3.358.468,19	186,59
52025	Gerpennes	3.596.764,77	281,64
52048	Montigny-le-Tilleul	3.018.485,29	298,12
52055	Pont-à-Celles	3.262.491,89	186,97
52074	Aiseau-Presles	2.222.489,24	203,90
52075	Les Bons Villers	1.889.668,06	198,70
53014	Boussu	3.244.994,72	162,96
53020	Dour	2.652.377,52	160,24
53028	Frameries	3.978.512,23	183,20
53039	Hensies	772.860,60	113,22
53044	Jurbise	2.624.897,61	243,00
53046	Lens	976.592,57	209,97
53053	Mons	32.629.491,13	337,97
53065	Quaregnon	2.986.313,36	158,19
53070	Saint-Ghislain	7.327.481,15	311,78
53082	Colfontaine	2.747.719,75	132,65
53083	Honnelles	818.093,65	157,99
53084	Quevy	1.728.895,69	213,79
55004	Braine-le-Comte	5.734.795,32	252,06
55035	Le Roeulx	1.946.555,06	222,77
55040	Soignies	6.963.300,06	244,13
55050	Ecaussinnes	5.465.410,18	482,04
55085	Seneffe	4.507.379,06	393,14
55086	Manage	4.664.727,51	195,79
56001	Anderlues	2.534.256,22	202,77
56005	Beaumont	1.626.401,49	226,74
56016	Chimay	2.299.753,86	235,41
56022	Erquelinnes	1.822.362,38	180,72
56029	Froidchapelle	965.569,42	238,47
56044	Lobbès	1.084.984,29	184,93
56049	Merbes-le-Château	687.965,01	162,87
56051	Momignies	1.075.663,40	203,57
56078	Thuin	4.183.141,74	280,62
56086	Ham-sur-Heure-Nalinnes	3.882.994,30	282,91

56088	Sivry-Rance	1.040.212,57	214,48
57003	Antoing	2.011.662,10	261,70
57018	Celles	1.280.626,51	225,66
57027	Estaimpuis	2.387.076,90	224,05
57062	Pecq	1.584.068,42	270,92
57064	Peruwelz	3.609.480,46	210,58
57072	Rumes	835.509,09	158,06
57081	Tournai	26.022.081,82	379,78
57093	Brunehaut	1.268.114,58	155,27
57094	Leuze-en-Hainaut	4.295.590,58	306,87
57095	Mont-de-l'Enclus	846.101,45	222,31
57096	Mouscron	20.276.387,03	342,63
57097	Comines - Warneton	5.543.167,40	304,42
58001	La Louvière	19.871.531,41	245,35
58002	Binche	6.876.822,97	205,46
58003	Estinnes	1.424.786,05	179,44
58004	Morlanwelz	3.131.763,60	163,04
Liège		317.440.199,32	307,48
61003	Amay	2.459.496,91	170,23
61010	Burdinne	590.246,55	178,54
61012	Clavier	939.871,57	193,87
61019	Ferrières	1.212.754,73	238,87
61024	Hamoir	853.817,42	225,34
61028	Héron	833.716,05	149,95
61031	Huy	5.976.965,65	279,23
61039	Marchin	1.307.278,86	237,64
61041	Modave	775.642,95	183,32
61043	Nandrin	1.564.977,47	269,73
61048	Ouffet	622.761,61	221,94
61063	Verlaine	1.057.722,64	248,00
61068	Villers-le-Bouillet	1.793.639,81	268,39
61072	Wanze	3.247.087,59	231,95
61079	Anthisnes	822.251,60	194,20
61080	Engis	2.187.013,02	348,86
61081	Tinlot	654.967,49	240,89
62003	Ans	8.769.508,23	306,36
62006	Awans	2.602.667,55	284,38
62009	Aywaille	3.362.822,11	265,48
62011	Bassenge	1.867.019,96	207,72
62015	Beyne-Heusay	2.215.452,51	185,42
62022	Chaufontaine	9.690.488,89	471,42
62026	Comblain-au-Pont	862.545,98	162,10

62027	Dalhem	2.065.017,42	269,97
62032	Esneux	5.422.424,15	421,49
62038	Fléron	4.110.008,45	253,16
62051	Herstal	13.069.134,56	322,85
62060	Juprelle	1.926.547,90	199,87
62063	Liège	79.369.850,91	406,45
62079	Oupeye	7.134.264,21	279,00
62093	Saint-Nicolas	4.367.183,48	179,21
62096	Seraing	16.778.012,21	262,46
62099	Soumagne	4.196.874,08	242,78
62100	Sprimont	4.098.156,44	272,43
62108	Visé	6.007.809,23	334,27
62118	Grace-Hollogne	6.416.679,25	278,54
62119	Blégny	3.584.040,58	267,57
62120	Flémalle	7.002.314,84	262,49
62121	Neupre	3.538.949,03	353,19
62122	Trooz	2.553.252,52	326,42
63003	Aubel	1.584.084,82	373,87
63004	Baelen	1.144.683,72	256,60
63020	Dison	2.782.649,51	182,98
63035	Herve	6.281.032,91	355,38
63038	Jalhay	2.262.919,81	260,11
63045	Lierneux	905.472,80	253,00
63046	Limbourg	2.482.922,25	435,98
63049	Malmedy	4.913.259,05	382,15
63057	Olné	767.206,03	188,60
63058	Pepinster	2.864.748,62	308,54
63072	Spa	3.566.415,71	356,57
63073	Stavelot	2.555.274,02	354,80
63075	Stoumont	963.050,11	301,99
63076	Theux	3.224.061,46	269,64
63079	Verviers	21.140.388,23	383,66
63080	Waimés	2.342.815,01	316,00
63084	Welkenraedt	3.559.606,31	341,35
63086	Trois-Ponts	1.241.639,42	485,02
63088	Plombières	2.381.782,22	222,97
63089	Thimister-Clermont	2.420.613,47	431,64
64008	Berloz	485.639,42	148,06
64015	Braives	1.185.548,36	184,03
64021	Crisnée	796.155,20	226,37
64023	Donceel	643.059,68	206,11
64025	Fexhe-le-Haut-Clocher	712.310,88	214,10
64029	Geer	962.603,31	273,39

64034	Hannut	4.648.367,00	273,95
64047	Lincet	537.443,35	162,42
64056	Oreye	1.417.075,95	354,18
64063	Remicourt	988.227,84	163,26
64065	Saint-Georges-sur-Meuse	1.913.613,22	270,44
64074	Wareme	4.534.523,37	296,14
64075	Wasseiges	554.405,81	181,18
64076	Faimes	765.364,04	190,11
Luxembourg		79.902.156,38	274,44
81001	Arlon	10.510.790,46	341,06
81003	Attert	1.109.603,44	197,30
81004	Aubange	3.674.809,69	210,99
81013	Martelange	349.503,37	181,00
81015	Messancy	2.577.904,09	309,14
82003	Bastogne	5.783.153,15	348,01
82005	Bertogne	824.323,00	220,23
82009	Fauvillers	573.687,82	242,27
82014	Houffalize	1.674.127,33	319,92
82032	Vielsalm	2.353.790,00	298,29
82036	Vaux-sur-Sure	1.722.131,40	285,93
82037	Gouvy	1.362.413,13	252,02
82038	Sainte-Ode	610.743,42	230,04
83012	Durbuy	3.585.516,75	312,68
83013	Erezee	854.351,61	256,02
83028	Hotton	1.344.927,23	235,66
83031	La Roche-en-Ardenne	1.455.935,20	345,83
83034	Marche-en-Famenne	5.705.634,14	321,30
83040	Nassogne	1.269.791,64	225,46
83044	Rendeux	869.679,80	322,94
83049	Tenneville	872.615,13	302,57
83055	Manhay	684.011,84	187,40
84009	Bertrix	2.450.615,30	273,81
84010	Bouillon	1.744.891,68	321,17
84016	Daverdisse	271.230,82	192,64
84029	Herbeumont	296.099,29	176,56
84033	Léglise	963.829,37	168,94
84035	Libin	1.392.882,10	262,46
84043	Neufchateau	1.766.599,65	219,70
84050	Paliseul	1.262.158,78	230,78
84059	Saint-Hubert	1.542.186,49	271,89
84068	Tellin	491.065,73	194,25
84075	Wellin	771.345,99	246,04

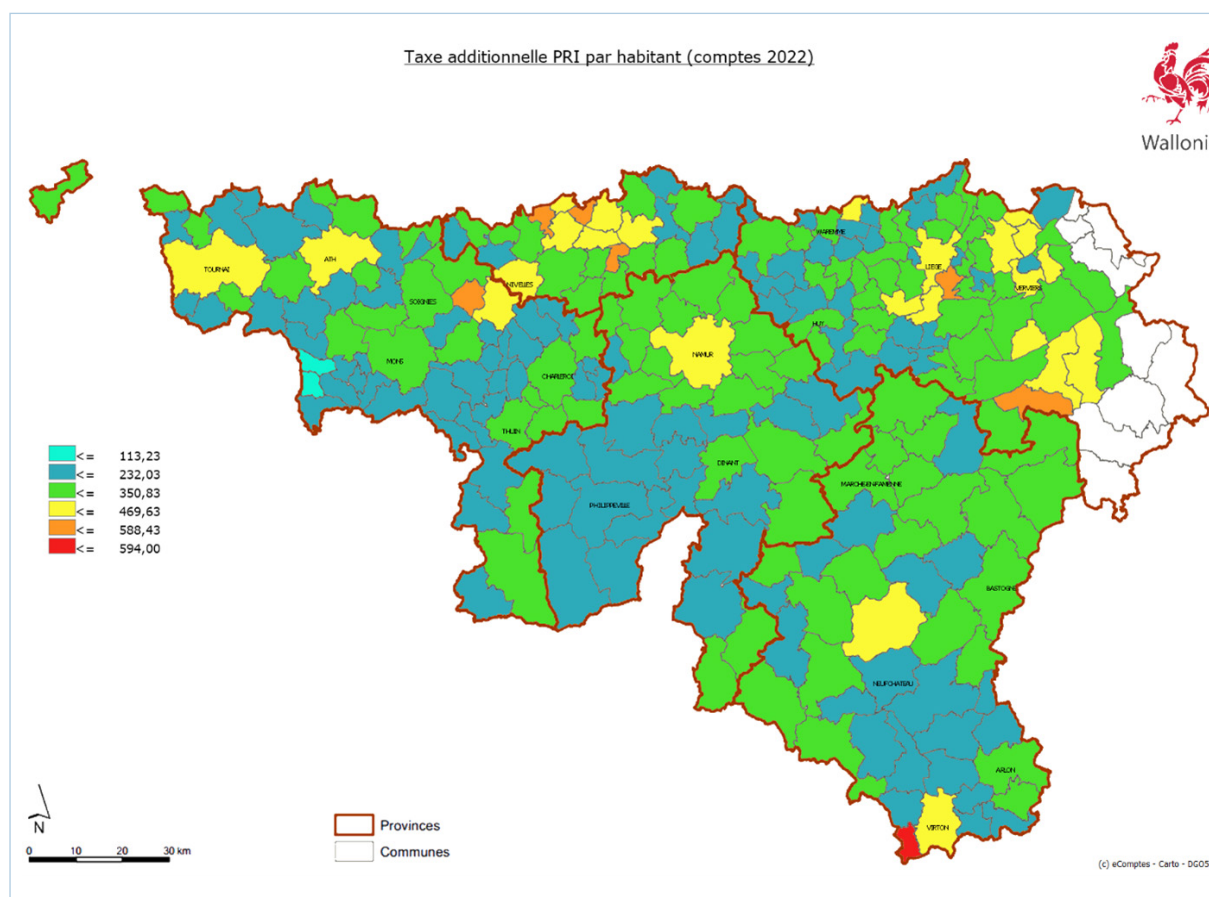
84077	Libramont-Chevigny	4.152.831,57	358,06
85007	Chiny	1.102.135,64	208,26
85009	Etalle	985.796,95	162,89
85011	Florenville	1.653.154,54	286,76
85024	Meix-devant-Virton	468.853,88	166,08
85026	Musson	646.846,73	139,11
85034	Saint-Léger	542.399,88	145,22
85039	Tintigny	703.449,27	160,94
85045	Virton	4.094.927,13	359,08
85046	Habay	1.561.109,45	181,82
85047	Rouvroy	1.268.302,50	593,22
Namur		133.584.869,80	274,39
91005	Anhee	1.668.659,13	231,08
91013	Beauraing	1.959.523,34	210,09
91015	Bièvre	831.126,89	241,12
91030	Ciney	5.091.132,90	299,36
91034	Dinant	3.780.496,89	283,97
91054	Gedinne	768.710,17	164,54
91059	Hamois	1.396.780,54	189,11
91064	Havelange	1.170.634,13	220,62
91072	Houyet	1.089.029,93	214,93
91103	Onhaye	683.166,94	209,11
91114	Rochefort	4.140.911,93	328,38
91120	Somme-Leuze	1.483.649,44	248,31
91141	Yvoir	1.784.060,52	194,32
91142	Hastière	1.168.930,90	191,97
91143	Vresse-sur-Semois	854.606,46	339,80
92003	Andenne	6.701.410,60	240,51
92006	Assesse	1.807.313,92	248,46
92035	Eghezee	4.329.822,98	261,19
92045	Floreffe	2.342.946,62	290,08
92048	Fosses-la-Ville	2.557.030,78	245,84
92054	Gesves	1.702.250,52	232,10
92087	Mettet	2.531.550,90	187,69
92094	Namur	44.943.346,60	399,29
92097	Ohey	1.250.266,60	243,05
92101	Profondeville	3.299.939,65	270,55
92114	Sombreffe	2.115.294,04	251,70
92137	Sambreville	5.753.718,88	203,64
92138	Fernelmont	2.098.372,32	258,58
92140	Jemeppe-sur-Sambre	4.702.074,65	245,59
92141	La Bruyère	2.197.519,67	235,89

92142	Gembloux	8.353.008,02	317,24
93010	Cerfontaine	751.833,67	149,95
93014	Couvin	3.053.939,43	220,17
93018	Doische	479.828,29	159,41
93022	Florennes	2.261.122,65	199,75
93056	Philippeville	1.887.324,65	204,19
93088	Walcourt	3.570.352,15	193,74
93090	Viroinval	1.164.094,03	204,05

Total général **1.025.703.496,62** **286,74**

Source : comptes 2022.

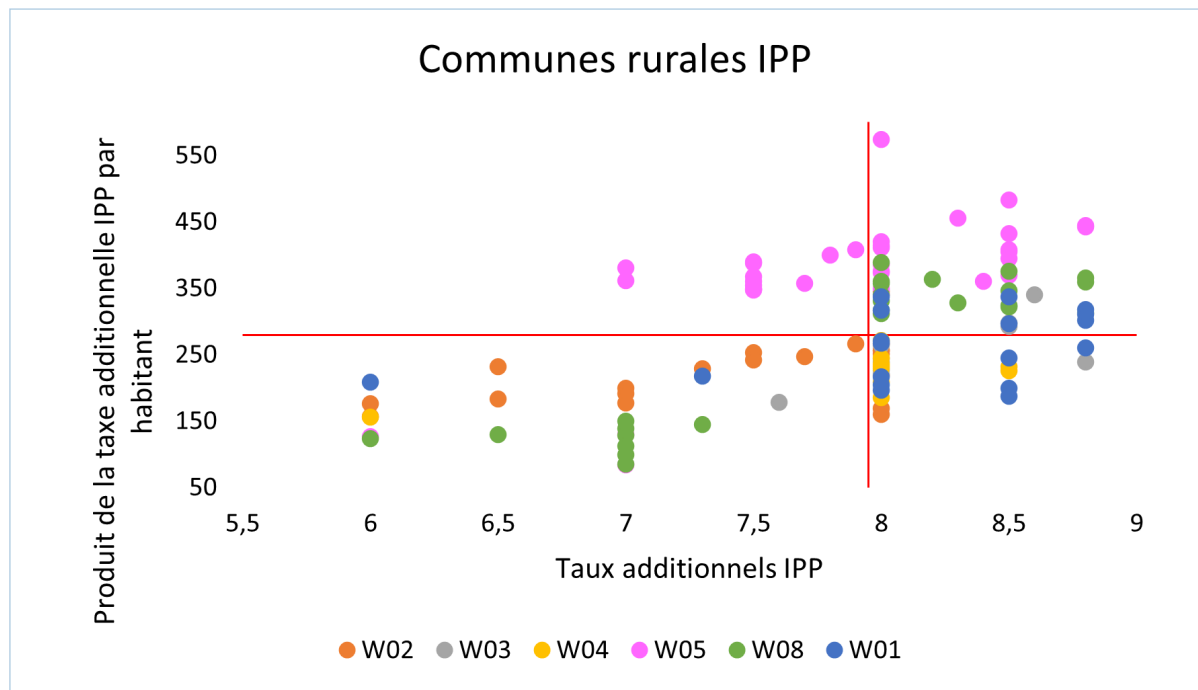
Figure 8 : Carte représentant la taxe additionnelle PRI par habitant des communes wallonnes, comptes 2022.



Sources : StatRW, SPW-IAS.

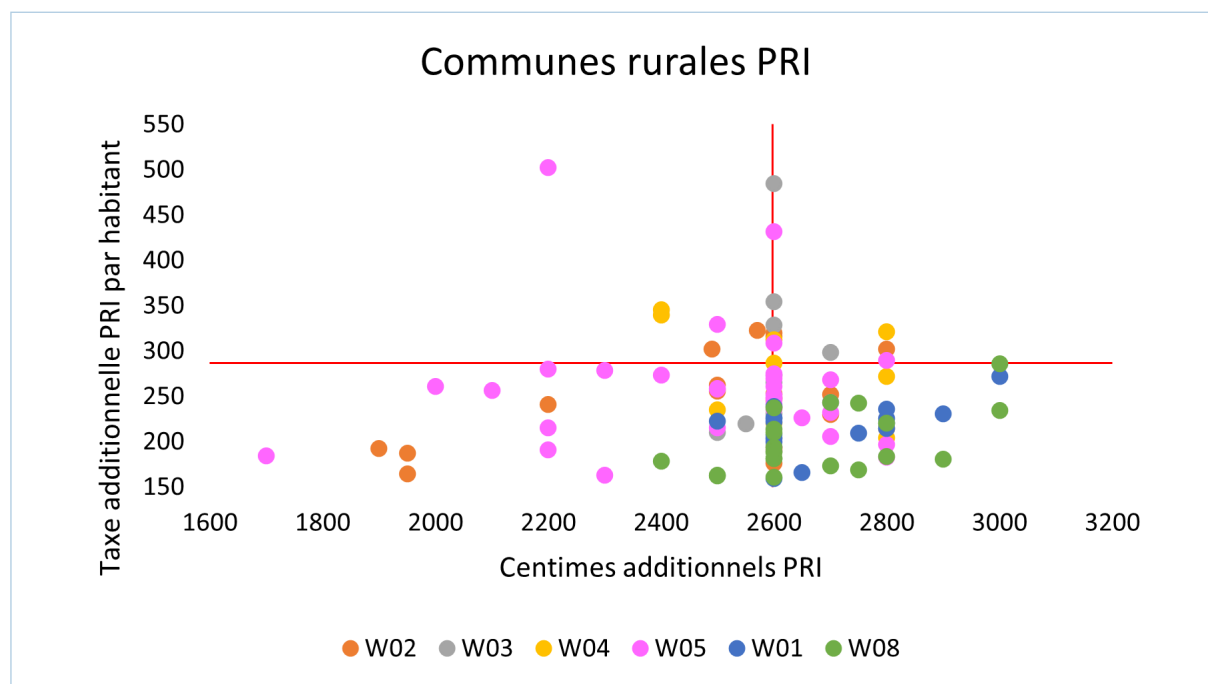
Annexe VII : Taxes additionnelles et taux d'additionnels par groupe de communes

Figure 9 : Produit de la taxe additionnelle IPP par habitant et additionnels IPP, Clusters « communes rurales », 2022.



Sources : comptes 2022 des communes et SPW-IAS, calculs propres.

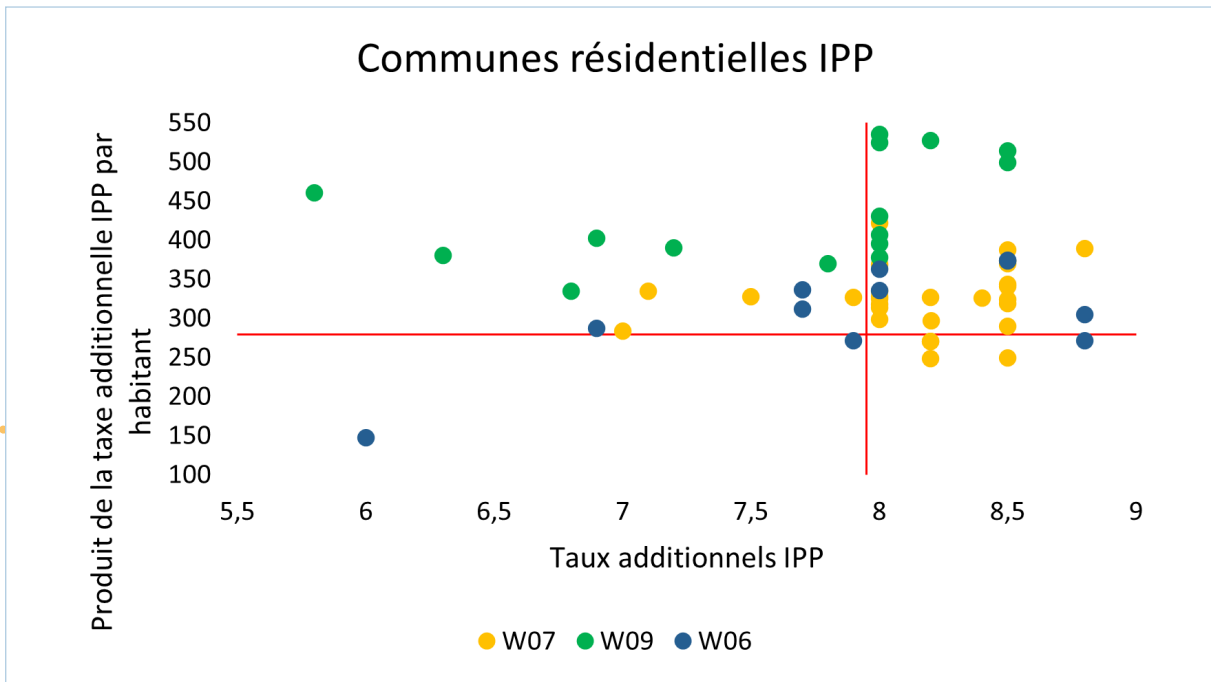
Figure 10 : Produit de la taxe additionnelle PRI par habitant et additionnels PRI, Clusters « communes rurales », 2022.



Sources : comptes 2022 des communes et SPW-IAS, calculs propres.

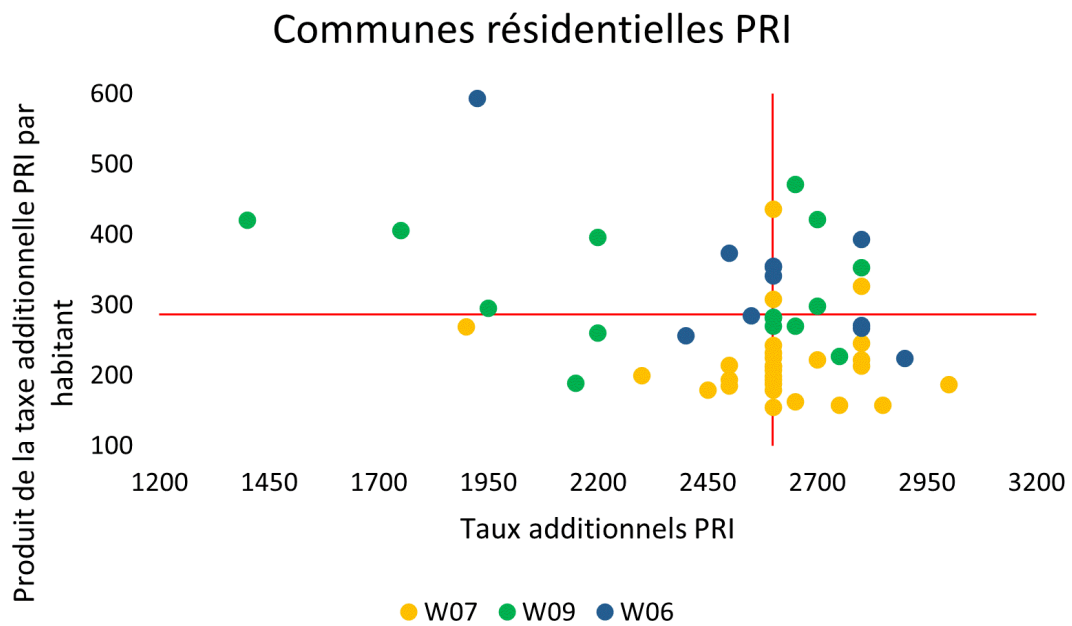


Figure 11 : Produit de la taxe additionnelle IPP par habitant et additionnels IPP, Clusters « communes résidentielles », 2022.



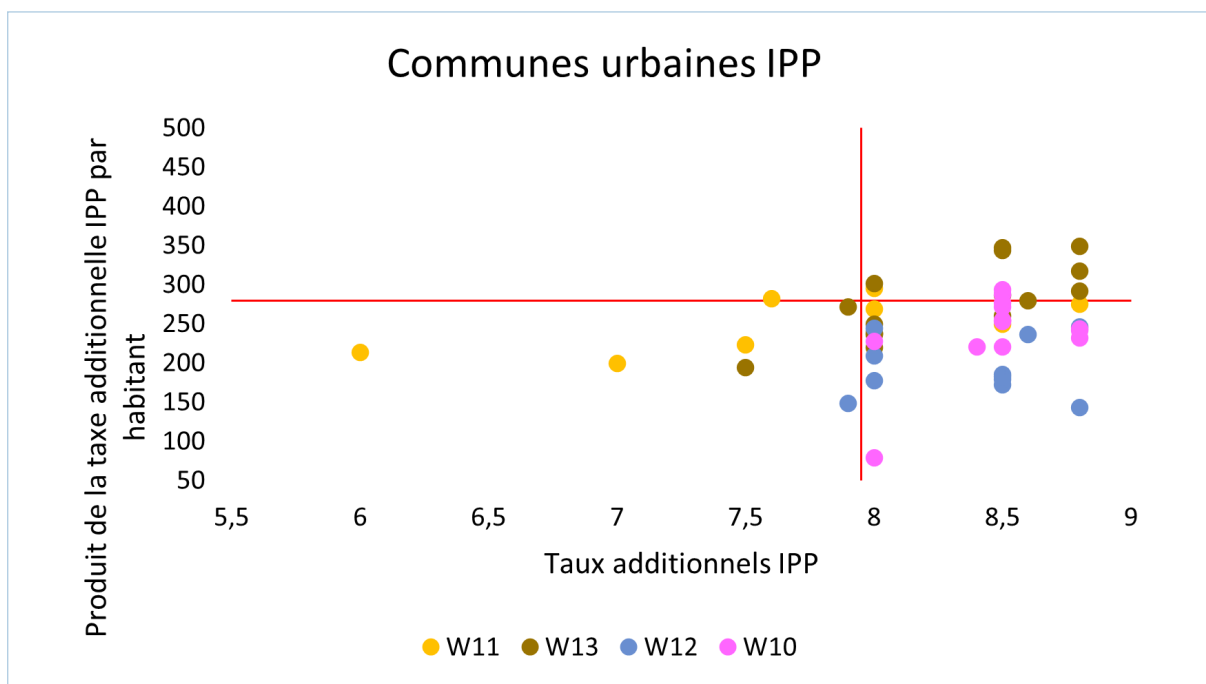
Sources : comptes 2022 des communes et SPW-IAS, calculs propres.

Figure 12 : Produit de la taxe additionnelle PRI par habitant et additionnels PRI, Clusters « communes résidentielles », 2022.



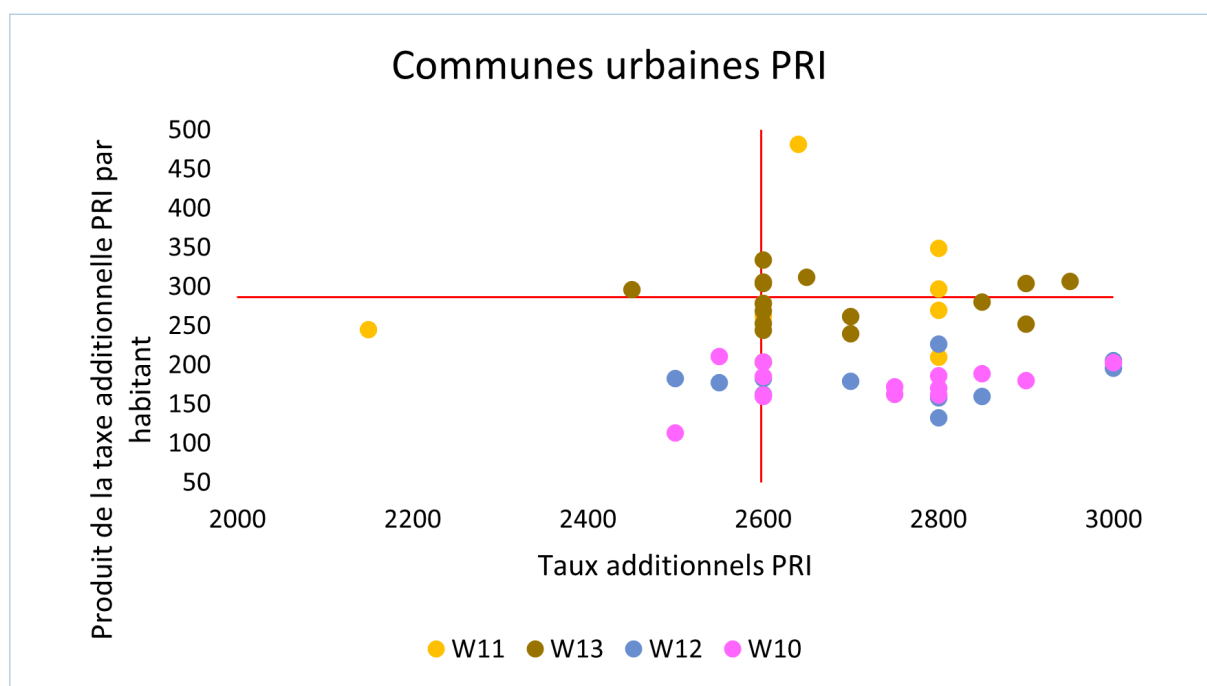
Sources : comptes 2022 des communes et SPW-IAS, calculs propres.

Figure 13 : Produit de la taxe additionnelle IPP par habitant et additionnels IPP, Clusters « communes urbaines », 2022



Sources : comptes 2022 des communes et SPW-IAS, calculs propres.

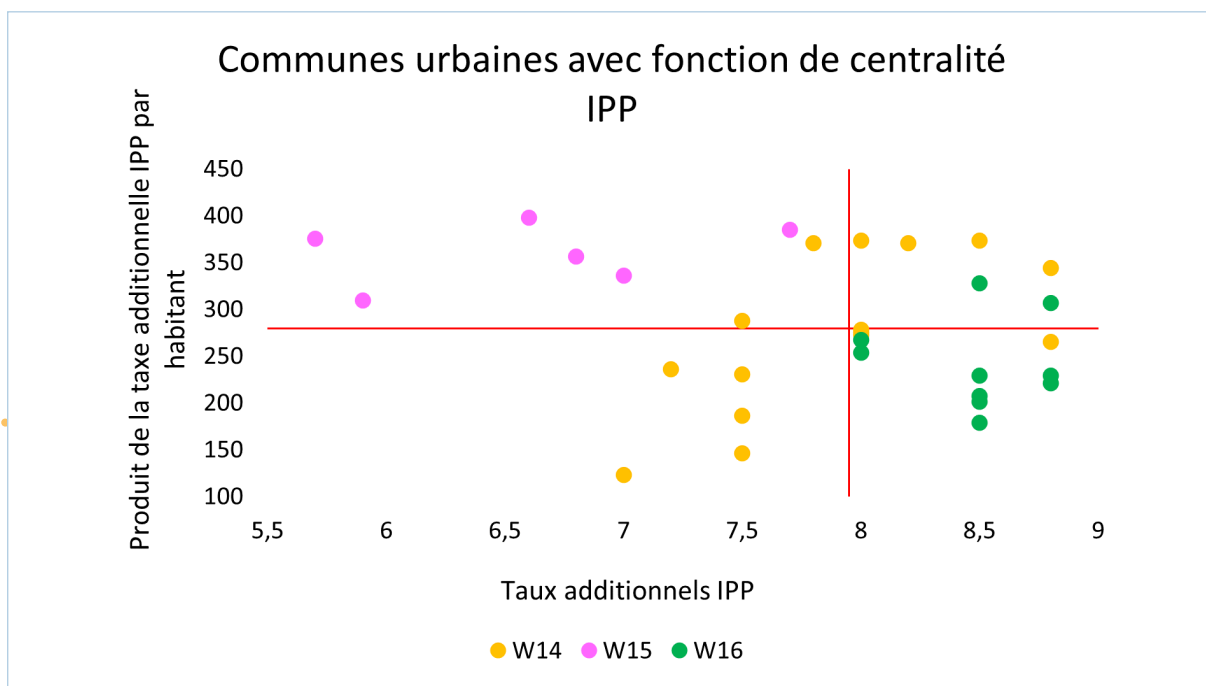
Figure 14 : Produit de la taxe additionnelle PRI par habitant et additionnels PRI, Clusters « communes urbaines », 2022



Sources : comptes 2022 des communes et SPW-IAS, calculs propres.

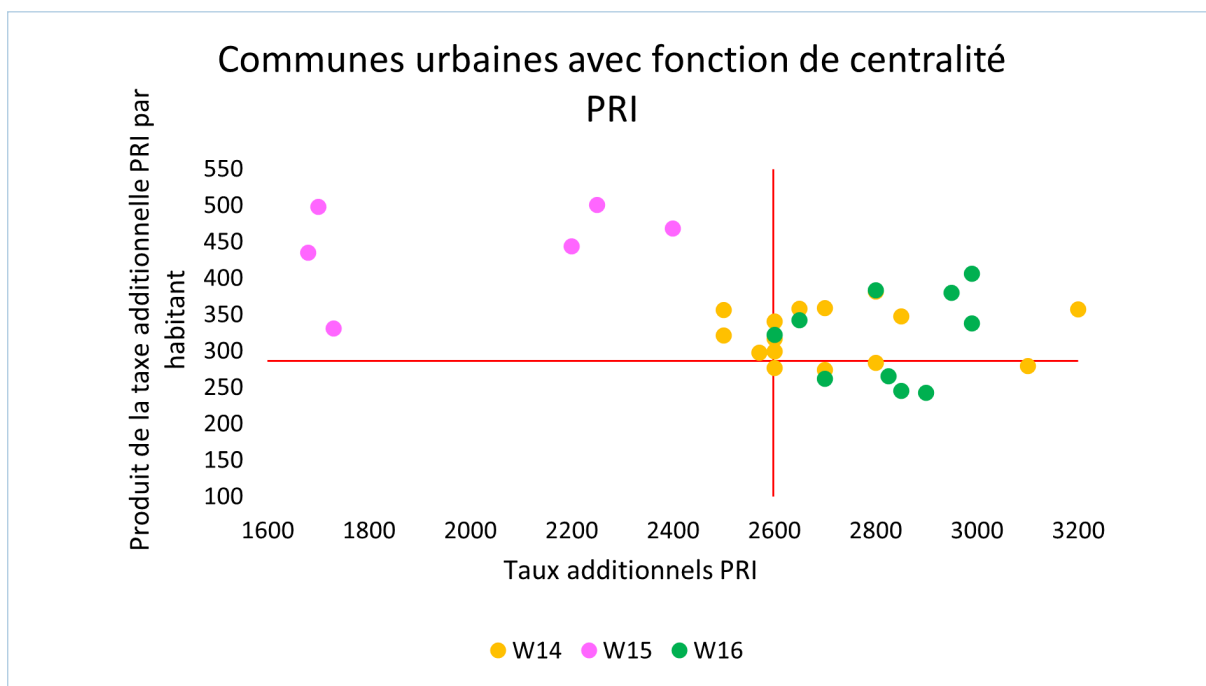


Figure 15 : Produit de la taxe additionnelle IPP par habitant et additionnels IPP, Clusters « communes urbaines avec fonction de centralité », 2022



Sources : comptes 2022 des communes et SPW-IAS, calculs propres.

Figure 16 : Produit de la taxe additionnelle PRI par habitant et additionnels PRI, Clusters « communes urbaines avec fonction de centralité », 2022



Sources : comptes 2022 des communes et SPW-IAS, calculs propres.

Annexe VIII : Taxes hygiène publique (363) et entreprises (364) par cluster

Tableau 17 : Montant des taxes d'hygiène publique et sur les entreprises par habitant, par clusters de communes, exercice global, comptes 2022.

	Taxe hygiène publique (363-XX)	Ecart à la moyenne	Taxe sur les entreprises commerciales, industrielles et agricoles (364-XX)	Ecart à la moyenne
W01	76,59	-7,21%	11,21	-61,87%
W02	99,35	20,37%	23,78	-19,08%
W03	87,90	6,50%	35,64	21,26%
W04	108,40	31,34%	26,10	-11,20%
W05	70,79	-14,22%	12,59	-57,16%
W06	73,78	-10,60%	41,50	41,19%
W07	72,64	-11,98%	14,01	-52,33%
W08	81,63	-1,09%	6,28	-78,62%
W09	76,92	-6,79%	10,14	-65,48%
W10	85,71	3,86%	15,37	-47,71%
W11	75,39	-8,65%	59,36	101,97%
W12	81,97	-0,69%	14,60	-50,34%
W13	85,54	3,65%	41,79	42,19%
W14	92,30	11,84%	31,36	6,71%
W15	66,93	-18,91%	25,38	-13,65%
W16	86,88	5,27%	43,87	49,26%
RW	82,53	0,00%	29,39	0,00%

Sources : comptes des communes 2022, calculs propres.

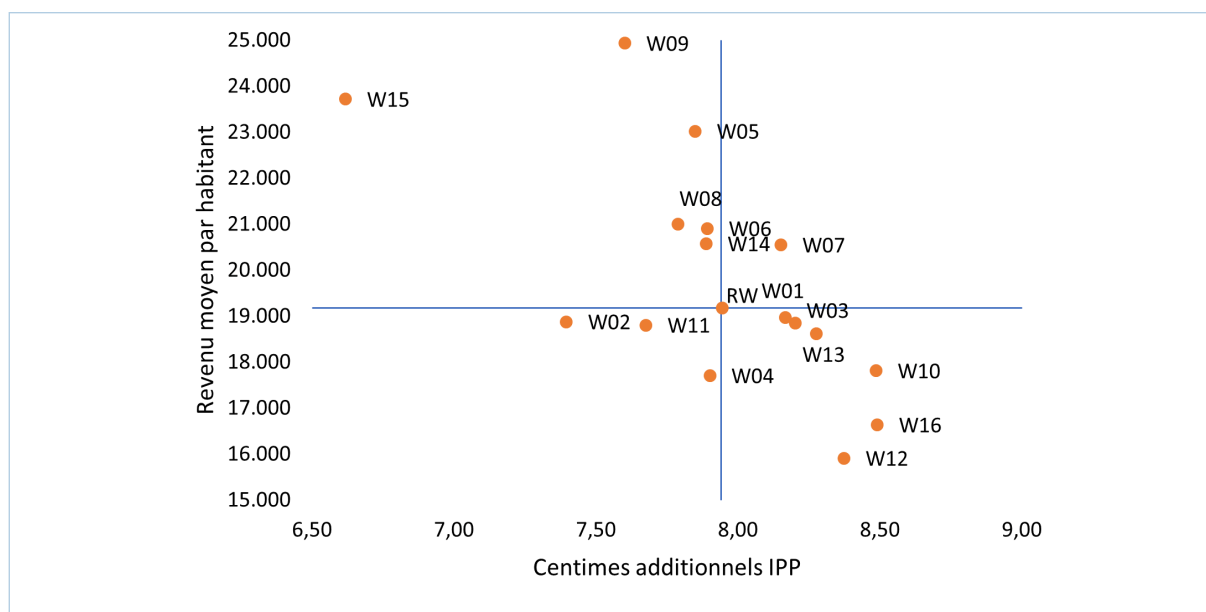
Annexe IX : Revenus moyens par clusters

Tableau 18 : Revenus moyens par habitant, par cluster, 2018-2022.

	Revenus 2017 -Exercice d'imposition 2018	Revenus 2018 -Exercice d'imposition 2019	Revenus 2019 -Exercice d'imposition 2020	Revenus 2020 -Exercice d'imposition 2021	Revenus 2021 -Exercice d'imposition 2022	Ecart à la moyenne 2022	Evolution 2018- 2022
W01	17.014	17.409	17.666	18.234	18.978	-1,05%	2,77%
W02	16.802	17.199	17.454	18.309	18.884	-1,54%	2,96%
W03	16.717	17.233	17.489	18.133	18.854	-1,70%	3,05%
W04	15.803	16.279	16.478	17.073	17.712	-7,65%	2,89%
W05	20.670	21.170	21.531	22.259	23.028	20,07%	2,74%
W06	18.664	19.228	19.501	20.016	20.911	9,03%	2,88%
W07	18.449	18.923	19.240	19.829	20.555	7,17%	2,74%
W08	18.764	19.264	19.646	20.278	21.010	9,54%	2,87%
W09	22.556	23.220	23.429	24.043	24.939	30,03%	2,54%
W10	16.048	16.266	16.595	17.193	17.818	-7,10%	2,65%
W11	16.857	17.337	17.590	18.198	18.811	-1,92%	2,78%
W12	14.314	14.598	14.830	15.350	15.917	-17,01%	2,69%
W13	16.874	17.226	17.496	18.020	18.622	-2,91%	2,49%
W14	18.475	18.939	19.266	19.887	20.581	7,31%	2,74%
W15	21.248	21.698	22.065	22.689	23.723	23,69%	2,79%
W16	15.151	15.438	15.614	16.095	16.642	-13,23%	2,37%
RW	17.271	17.668	17.933	18.508	19.180		2,65%

Source : Statbel, calculs propres.

Figure 17 : Revenu moyen par habitant et centimes additionnels IPP par clusters



Sources : Statbel et SPW-IAS, calculs propres.

Annexe X : Taux additionnels IPP 2022 des communes

Le taux recommandé par la Région wallonne en termes d'additionnels à l'IPP est de 8,8%. Pour l'année 2022, aucune commune n'a dépassé le taux recommandé, 28 communes l'ont appliqué et 225 communes ont voté un taux inférieur.

En province du Hainaut, 63 communes (91%) ont un taux égal ou supérieur à 8 et 18 d'entre elles pratiquent le taux recommandé (26%). Aucune commune de cette province n'a voté un taux inférieur à 7.

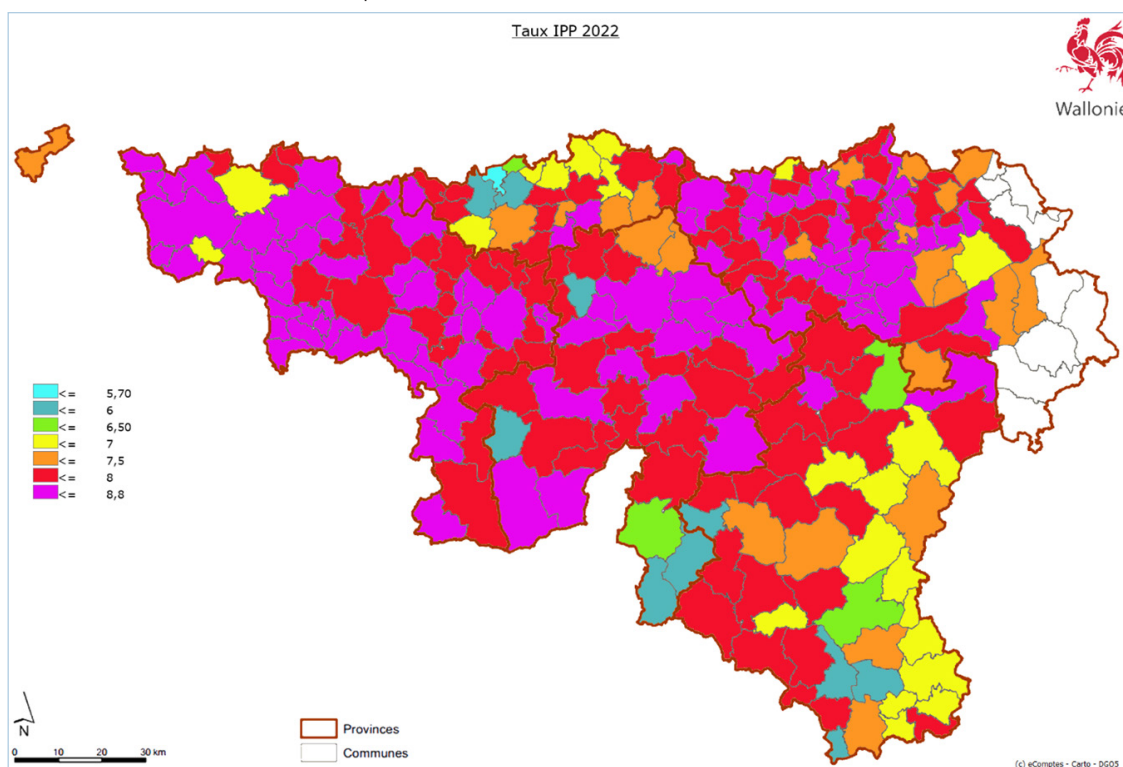
Dans la province de Liège, les taux varient entre 6,8 et 8,8 et 55 communes (73%) ont un taux égal ou supérieur à 8.

A Namur, 29 communes (76%) ont un taux égal ou supérieur à 8 et 4 communes appliquent un taux égal à 6.

Pour les deux dernières provinces, on observe plusieurs communes avec des taux inférieurs à 8. Ainsi, dans la province du Luxembourg, 25 communes (57%) pratiquent un taux inférieur à 8, et parmi celles-ci 12 communes ont un taux égal à 7 (27%) et 4 communes un taux égal à 6.

Quant aux communes du Brabant wallon, ¼ des communes ont un taux inférieur à 7 (soit 7 communes) et 3 d'entre elles ont un taux moins élevé que 6.

Figure 18 : Taux additionnels IPP par commune, 2022.



Source : SPW-IAS.

Tableau 19 : Taux additionnels IPP des communes en 2022.

NS	Provinces	Clusters	Communes	Taux IPP 2022
52074	Hainaut	W10	Aiseau-Presles	8,5
61003	Liège	W10	Amay	8,5
92003	Namur	W13	Andenne	8,6
56001	Hainaut	W10	Anderlues	8,8
91005	Namur	W01	Anhee	8,5
62003	Liège	W13	Ans	8,5
61079	Liège	W07	Anthignes	8,5
57003	Hainaut	W11	Antoing	7
81001	Luxembourg	W14	Arlon	7
92006	Namur	W05	Assesse	8,5
51004	Hainaut	W14	Ath	8,8
81003	Luxembourg	W05	Attert	7
81004	Luxembourg	W10	Aubange	8
63003	Liège	W06	Aubel	7,7
62006	Liège	W06	Awans	8,5
62009	Liège	W03	Aywaille	8,6
63004	Liège	W06	Baelen	7,7
62011	Liège	W07	Bassenge	8
82003	Luxembourg	W14	Bastogne	7,5
56005	Hainaut	W01	Beaumont	8,8
91013	Namur	W03	Beauraing	8
25005	BW	W05	Beauvechain	7
51008	Hainaut	W10	Beloeil	8,5
64008	Liège	W08	Berloz	8,5
51009	Hainaut	W10	Bernissart	8,5
82005	Luxembourg	W08	Bertogne	7
84009	Luxembourg	W03	Bertrix	8
62015	Liège	W10	Beyne-Heusay	8,5
91015	Namur	W02	Bièvre	6
58002	Hainaut	W12	Binche	8
62119	Liège	W06	Blégny	8,5
84010	Luxembourg	W04	Bouillon	8
53014	Hainaut	W12	Boussu	8,5
25014	BW	W15	Braine-l'Alleud	5,9
25015	BW	W05	Braine-le-Chateau	8
55004	Hainaut	W13	Braine-le-Comte	8,8
64015	Liège	W08	Braives	8
51012	Hainaut	W08	Brugelette	8,5
57093	Hainaut	W07	Brunehaut	8,2

61010	Liège	W08	Burdinne	8
57018	Hainaut	W07	Celles	8,2
93010	Namur	W01	Cerfontaine	6
52010	Hainaut	W10	Chapelle-lez-Herlaimont	8,8
52011	Hainaut	W16	Charleroi	8,5
25117	BW	W05	Chastre	8,3
52012	Hainaut	W12	Chatelet	8
62022	Liège	W09	Chaufontaine	8
25018	BW	W09	Chaumont-Gistoux	8
51014	Hainaut	W08	Chièvres	8,8
56016	Hainaut	W04	Chimay	8
85007	Luxembourg	W01	Chiny	8
91030	Namur	W14	Ciney	8
61012	Liège	W08	Clavier	8,5
53082	Hainaut	W12	Colfontaine	8,5
62026	Liège	W10	Comblain-au-Pont	8,5
57097	Hainaut	W13	Comines - Warneton	7,5
52015	Hainaut	W12	Courcelles	8,8
25023	BW	W05	Court-Saint-Etienne	8
93014	Namur	W04	Couvin	8,5
64021	Liège	W05	Crisnee	8
62027	Liège	W05	Dalhem	7,5
84016	Luxembourg	W02	Daverdisse	6
91034	Namur	W14	Dinant	8,8
63020	Liège	W12	Dison	7,9
93018	Namur	W01	Doische	8
64023	Liège	W05	Donceel	8,8
53020	Hainaut	W10	Dour	8,4
83012	Luxembourg	W04	Durbuy	8
55050	Hainaut	W11	Ecaussinnes	7,6
92035	Namur	W05	Eghezee	7,5
51017	Hainaut	W07	Ellezelles	8
51067	Hainaut	W14	Enghien	8,2
61080	Liège	W11	Engis	7,5
83013	Luxembourg	W02	Erezee	8
56022	Hainaut	W10	Erquelinnes	8,5
62032	Liège	W09	Esneux	8,5
57027	Hainaut	W06	Estaimpuis	8,8
58003	Hainaut	W07	Estinnes	8,5
85009	Luxembourg	W05	Etalle	6
64076	Liège	W05	Faimes	8,8
52018	Hainaut	W12	Farciennes	8,8
82009	Luxembourg	W08	Fauvillers	7

92138	Namur	W05	Fernelmont	7,5
61019	Liège	W01	Ferrières	8,5
64025	Liège	W07	Fexhe-le-Haut-Clocher	8,8
62120	Liège	W13	Flémalle	8
62038	Liège	W13	Fléron	8,5
52021	Hainaut	W13	Fleurus	8
51019	Hainaut	W01	Flobecq	8
92045	Namur	W05	Floreffe	8,5
93022	Namur	W01	Florennes	8,5
85011	Luxembourg	W04	Florenville	8
52022	Hainaut	W10	Fontaine-l'Éveque	8,8
92048	Namur	W07	Fosses-la-Ville	8,5
53028	Hainaut	W12	Frameries	8,6
51065	Hainaut	W07	Frasnes-lez-Anvaing	7
56029	Hainaut	W02	Froidchapelle	8
91054	Namur	W02	Gedinne	6,5
64029	Liège	W05	Geer	7,7
92142	Namur	W14	Gembloux	7,8
25031	BW	W05	Genappe	7,5
52025	Hainaut	W09	Gerpinnes	8
92054	Namur	W05	Gesves	8,5
82037	Luxembourg	W02	Gouvy	8
62118	Liège	W13	Grace-Hollogne	8
25037	BW	W09	Grez-Doiceau	6,9
85046	Luxembourg	W08	Habay	7,3
61024	Liège	W01	Hamoir	8,8
91059	Namur	W08	Hamois	8
56086	Hainaut	W09	Ham-sur-Heure-Nalinnes	8
64034	Liège	W14	Hannut	8,5
91142	Namur	W04	Hastièrre	8
91064	Namur	W01	Havelange	8,8
25118	BW	W08	Hélocine	8,8
53039	Hainaut	W10	Hensies	8,5
84029	Luxembourg	W02	Herbeumont	7
61028	Liège	W08	Héron	8,2
62051	Liège	W16	Herstal	8,5
63035	Liège	W06	Herve	8
53083	Hainaut	W07	Honnelles	8,2
83028	Luxembourg	W01	Hotton	8,5
82014	Luxembourg	W02	Houffalize	7
91072	Namur	W02	Houyet	8
61031	Liège	W14	Huy	8
25043	BW	W05	Incourt	7

25044	BW	W05	Ittre	7,9
63038	Liège	W09	Jalhay	6,8
92140	Namur	W11	Jemeppe-sur-Sambre	6
25048	BW	W14	Jodoigne	8
62060	Liège	W07	Juprelle	7,5
53044	Hainaut	W05	Jurbise	8,5
92141	Namur	W05	La Bruyère	8
25050	BW	W09	La Hulpe	6,3
58001	Hainaut	W16	La Louvière	8,8
83031	Luxembourg	W04	La Roche-en-Ardenne	8
25119	BW	W09	Lasne	5,8
55035	Hainaut	W07	Le Roeulx	8,5
84033	Luxembourg	W08	Léglise	6,5
53046	Hainaut	W08	Lens	8
52075	Hainaut	W07	Les Bons Villers	8
51069	Hainaut	W11	Lessines	8,8
57094	Hainaut	W13	Leuze-en-Hainaut	8,8
84035	Luxembourg	W02	Libin	7,3
84077	Luxembourg	W14	Libramont-Chevigny	7,5
62063	Liège	W16	Liège	8
63045	Liège	W02	Lierneux	7,5
63046	Liège	W07	Limbourg	8,2
64047	Liège	W08	Lincet	8
56044	Hainaut	W07	Lobbès	8
63049	Liège	W14	Malmedy	7,2
55086	Hainaut	W12	Manage	8
83055	Luxembourg	W02	Manhay	6,5
83034	Luxembourg	W14	Marche-en-Famenne	8
61039	Liège	W08	Marchin	8,8
81013	Luxembourg	W08	Martelange	7
85024	Luxembourg	W01	Meix-devant-Virton	8
56049	Hainaut	W07	Merbes-le-Château	8,2
81015	Luxembourg	W05	Messancy	7
92087	Namur	W07	Mettet	8
61041	Liège	W05	Modave	8
56051	Hainaut	W01	Momignies	8,5
53053	Hainaut	W16	Mons	8
57095	Hainaut	W07	Mont-de-l'Enclus	8
52048	Hainaut	W09	Montigny-le-Tilleul	8
25068	BW	W05	Mont-Saint-Guibert	7,5
58004	Hainaut	W10	Morlanwelz	8
57096	Hainaut	W16	Mouscron	8,8
85026	Luxembourg	W08	Musson	7

92094	Namur	W16	Namur	8,5
61043	Liège	W09	Nandrin	8,5
83040	Luxembourg	W01	Nassogne	8
84043	Luxembourg	W03	Neufchateau	7,6
62121	Liège	W09	Neupre	8,2
25072	BW	W15	Nivelles	7
92097	Namur	W08	Ohey	8,3
63057	Liège	W09	Olne	7,2
91103	Namur	W01	Onhaye	8
64056	Liège	W06	Oreye	6,9
25120	BW	W08	Orp-Jauche	8
25121	BW	W15	Ottignies - Louvain-la-Neuve	7,7
61048	Liège	W01	Ouffet	8
62079	Liège	W11	Oupeye	8
84050	Luxembourg	W03	Paliseul	8
57062	Hainaut	W06	Pecq	8,8
63058	Liège	W07	Pepinster	8,5
57064	Hainaut	W11	Peruwelz	8,5
25084	BW	W05	Perwez	7,5
93056	Namur	W03	Philippeville	8
63088	Liège	W01	Plombières	7,3
52055	Hainaut	W07	Pont-à-Celles	8
92101	Namur	W09	Profondeville	8
53065	Hainaut	W12	Quaregnon	8,5
53084	Hainaut	W07	Quevy	8,5
53068	Hainaut	W10	Quievrain	8,8
25122	BW	W05	Ramillies	7,5
25123	BW	W07	Rebecq	8,5
64063	Liège	W08	Remicourt	8
83044	Luxembourg	W02	Rendeux	7,7
25091	BW	W15	Rixensart	6,6
91114	Namur	W03	Rochefort	8,5
85047	Luxembourg	W06	Rouvroy	6
57072	Hainaut	W07	Rumes	8,5
82038	Luxembourg	W02	Sainte-Ode	8
64065	Liège	W11	Saint-Georges-sur-Meuse	8
53070	Hainaut	W13	Saint-Ghislain	7,9
84059	Luxembourg	W04	Saint-Hubert	8
85034	Luxembourg	W08	Saint-Léger	7
62093	Liège	W12	Saint-Nicolas	8,5
92137	Namur	W13	Sambreville	8
55085	Hainaut	W06	Seneffe	8
62096	Liège	W16	Seraing	8,5

51068	Hainaut	W09	Silly	7,8
56088	Hainaut	W01	Sivry-Rance	8,8
55040	Hainaut	W13	Soignies	8
92114	Namur	W05	Sombreffe	8
91120	Namur	W02	Somme-Leuze	7,9
62099	Liège	W07	Soumagne	8,4
63072	Liège	W14	Spa	7,5
62100	Liège	W05	Sprimont	8,5
63073	Liège	W03	Stavelot	8,5
63075	Liège	W02	Stoumont	8
84068	Luxembourg	W02	Tellin	8
83049	Luxembourg	W02	Tenneville	7
63076	Liège	W07	Theux	7,1
63089	Liège	W05	Thimister-Clermont	7,5
56078	Hainaut	W13	Thuin	8,5
61081	Liège	W05	Tinlot	8
85039	Luxembourg	W08	Tintigny	6
57081	Hainaut	W16	Tournai	8,8
63086	Liège	W03	Trois-Ponts	8
62122	Liège	W07	Trooz	8,5
25105	BW	W13	Tubize	8
82036	Luxembourg	W08	Vaux-sur-Sure	7
61063	Liège	W05	Verlaine	7,8
63079	Liège	W16	Verviers	8,5
82032	Luxembourg	W03	Vielsalm	8,8
25107	BW	W05	Villers-la-Ville	8
61068	Liège	W05	Villers-le-Bouillet	8,4
93090	Namur	W04	Viroinval	8,5
85045	Luxembourg	W14	Virton	7,5
62108	Liège	W13	Vise	8,8
91143	Namur	W04	Vresse-sur-Semois	6
63080	Liège	W02	Waimès	7,5
93088	Namur	W07	Walcourt	8
25124	BW	W05	Walhain	8,5
61072	Liège	W07	Wanze	7,9
64074	Liège	W13	Waremmè	8,5
64075	Liège	W08	Wasseiges	8,5
25110	BW	W15	Waterloo	5,7
25112	BW	W15	Wavre	6,8
63084	Liège	W06	Welkenraedt	7,9
84075	Luxembourg	W02	Wellin	8
91141	Namur	W05	Yvoir	8

Source : SPW-IAS.

Tableau 20 : Nombre de communes appliquant des taux d'additionnels IPP différents du taux recommandé par province en 2022.

	Nb < 8,8	Nb = 8,8	Nb < 8	Nb = 8	Nb <7	Nb = 7	Nb <6	Nb =6
BW (27)	26	1	16	7	7	3	3	0
Hainaut (69)	51	18	6	20	0	2	0	0
Liège (75)	69	6	20	19	2	0	0	0
Luxembourg (44)	43	1	25	17	6	12	0	4
Namur (38)	36	2	9	15	5	0	0	4
TOTAL	225	28	76	78	20	17	3	8

Source : SPW-IAS, calculs propres.

Annexe XI : Simulation de l'application du taux recommandé pour les additionnels IPP

Afin d'établir la simulation, nous avons repris les montants de la taxe additionnelle à l'IPP repris aux comptes 2022 à l'exercice global. A ces montants, nous avons additionné les montants reçus dans le cadre de la compensation financière relative aux travailleurs transfrontaliers (3e colonne).

La 4e colonne reprend les taux votés par chaque commune pour 2022.

La 5e colonne reprend la simulation de la taxe si le taux appliqué est égal au taux recommandé par la tutelle régionale de 8,8%.

Pour obtenir ce dernier nombre,

- nous avons divisé la 3e colonne par la 4e colonne ;
- nous avons multiplié le nombre ainsi obtenu par 8,8%.

Tableau 21 : Simulation 1, communes wallonnes, comptes 2022.

Provinces	Communes	Montant IPP + compensation Gd Duché	Taux IPP 2022 (%)	Taxe si taux 8,8
BW	BEAUVÉCHAIN	2.759.581,26	7	3.469.187,87
BW	BRAINE-L'ALLEUD	12.552.104,77	5,9	18.721.783,39
BW	BRAINE-LE-CHATEAU	4.416.641,65	8	4.858.305,82
BW	CHAUMONT-GISTOUX	6.329.294,06	8	6.962.223,47
BW	COURT-SAINT-ETIENNE	6.108.355,97	8	6.719.191,57
BW	GENAPPE	6.082.590,21	7,5	7.136.905,85
BW	GREZ-DOICEAU	5.667.684,98	6,9	7.228.351,86
BW	INCOURT	2.049.586,42	7	2.576.622,93
BW	ITTRE	2.882.020,66	7,9	3.210.352,13
BW	JODOIGNE	5.485.883,35	8	6.034.471,69
BW	LA HULPE	2.864.734,91	6,302021	4.000.251,22
BW	MONT-SAINT-GUIBERT	3.169.971,07	7,5	3.719.432,72
BW	NIVELLES	9.789.462,01	7	12.306.752,24
BW	PERWEZ	3.446.402,85	7,5	4.043.779,34
BW	RIXENSART	9.166.003,95	6,6	12.221.338,60
BW	TUBIZE	6.934.600,52	8	7.628.060,57
BW	VILLERS-LA-VILLE	4.521.011,21	8	4.973.112,33
BW	WATERLOO	11.462.462,68	5,7	17.696.433,61
BW	WAVRE	12.592.565,39	6,8	16.296.261,09
BW	CHASTRE	3.549.875,17	8,3	3.763.723,07
BW	HELECINE	1.325.367,64	8,8	1.325.367,64
BW	LASNE	6.660.264,20	5,8	10.105.228,44

BW	ORP-JAUCHE	3.296.970,83	8	3.626.667,91
BW	OTTIGNIES-LOUVAIN-LA-NEUVE	12.122.100,52	7,7	13.853.829,17
BW	RAMILLIES	2.335.151,98	7,5	2.739.911,66
BW	REBECQ	3.762.090,41	8,5	3.894.870,07
BW	WALHAIN	3.629.204,60	8,5	3.757.294,17
Hainaut	ATH	10.219.698,50	8,8	10.219.698,50
Hainaut	BELOEIL	4.080.739,01	8,5	4.224.765,09
Hainaut	BERNISSART	3.243.473,94	8,5	3.357.949,49
Hainaut	BRUGELETTE	1.214.421,69	8,5	1.257.283,63
Hainaut	CHIEVRES	2.193.696,20	8,8	2.193.696,20
Hainaut	ELLEZELLES	1.894.591,48	8	2.084.050,63
Hainaut	FLOBECQ	1.165.761,32	8	1.282.337,45
Hainaut	FRASNES-LEZ-ANVAING	3.401.461,11	7	4.276.122,54
Hainaut	ENGHIEN	5.293.458,31	8,2	5.680.784,53
Hainaut	SILLY	3.118.562,94	7,8	3.518.378,70
Hainaut	LESSINES	5.173.676,98	8,8	5.173.676,98
Hainaut	CHAPELLE-LEZ-HERLAIMONT	3.551.218,08	8,8	3.551.218,08
Hainaut	CHARLEROI	36.333.984,14	8,5	37.616.360,05
Hainaut	CHATELET	6.327.301,99	8	6.960.032,19
Hainaut	COURCELLES	7.686.537,76	8,8	7.686.537,76
Hainaut	FARCIENNES	1.607.684,96	8,8	1.607.684,96
Hainaut	FLEURUS	5.488.621,05	8	6.037.483,16
Hainaut	FONTAINE-L'EVEQUE	4.397.425,10	8,8	4.397.425,10
Hainaut	GERPINNES	5.218.793,99	8	5.740.673,39
Hainaut	MONTIGNY-LE-TILLEUL	4.015.829,72	8	4.417.412,69
Hainaut	PONT-A-CELLES	5.850.005,89	8	6.435.006,48
Hainaut	AISEAU-PRESLES	2.779.880,38	8,5	2.877.993,81
Hainaut	LES BONS VILLERS	3.528.333,29	8	3.881.166,62
Hainaut	BOUSSU	3.701.881,16	8,5	3.832.535,79
Hainaut	DOUR	3.657.563,89	8,4	3.831.733,60
Hainaut	FRAMERIES	5.145.511,50	8,6	5.265.174,56
Hainaut	HENSIES	1.743.602,93	8,5	1.805.141,86
Hainaut	JURBISE	4.674.973,00	8,5	4.839.972,05
Hainaut	LENS (HAINAUT)	1.475.710,44	8	1.623.281,48
Hainaut	MONS	25.897.004,81	8	28.486.705,29
Hainaut	QUAREGNON	3.459.021,55	8,5	3.581.104,66
Hainaut	SAINT-GHISLAIN	6.386.486,46	7,9	7.114.060,87
Hainaut	COLFONTAINE	3.567.289,33	8,5	3.693.193,66
Hainaut	HONNELLES	1.695.488,17	8,2	1.819.548,28
Hainaut	QUEVY	2.783.448,42	8,5	2.881.687,78
Hainaut	BRAINE-LE-COMTE	7.954.237,79	8,8	7.954.237,79

Hainaut	LE ROEULX	3.267.649,38	8,5	3.382.978,18
Hainaut	SOIGNIES	8.633.889,92	8	9.497.278,91
Hainaut	ECAUSSINNES	3.204.241,56	7,6	3.710.174,44
Hainaut	SENEFFE	4.164.668,89	8	4.581.135,78
Hainaut	MANAGE	4.999.858,67	8	5.499.844,54
Hainaut	ANDERLUES	2.898.621,29	8,8	2.898.621,29
Hainaut	BEAUMONT	2.168.520,25	8,8	2.168.520,25
Hainaut	CHIMAY	2.277.139,96	8	2.504.853,96
Hainaut	ERQUELINNES	2.230.139,23	8,5	2.308.850,03
Hainaut	FROIDCHAPELLE	890.145,99	8	979.160,59
Hainaut	LOBBES	1.932.064,46	8	2.125.270,91
Hainaut	MERBES-LE-CHATEAU	1.052.885,67	8,2	1.129.926,08
Hainaut	MOMIGNIES	1.061.381,16	8,5	1.098.841,67
Hainaut	THUIN	5.189.306,69	8,5	5.372.458,69
Hainaut	HAM-SUR-HEURE-NALINNES	5.917.834,14	8	6.509.617,55
Hainaut	SIVRY-RANCE	1.263.964,06	8,8	1.263.964,06
Hainaut	ANTOING	1.537.670,24	7	1.933.071,16
Hainaut	CELLES (LEZ-TOURNAI)	1.539.092,17	8,2	1.651.708,67
Hainaut	ESTAIMPUIS	2.892.459,44	8,8	2.892.459,44
Hainaut	PECQ	1.781.908,38	8,8	1.781.908,38
Hainaut	PERUWELZ	4.287.957,85	8,5	4.439.297,54
Hainaut	RUMES	1.317.539,01	8,5	1.364.040,39
Hainaut	TOURNAI	21.044.470,37	8,8	21.044.470,37
Hainaut	BRUNEHAUT	2.211.500,88	8,2	2.373.318,02
Hainaut	LEUZE-EN-HAINAUT	4.088.444,42	8,8	4.088.444,42
Hainaut	MONT-DE-L'ENCLUS	1.237.523,39	8	1.361.275,73
Hainaut	MOUSCRON	13.580.374,91	8,8	13.580.374,91
Hainaut	COMINES-WARNETON	3.537.561,37	7,5	4.150.738,67
Hainaut	LA LOUVIERE	17.954.408,81	8,8	17.954.408,81
Hainaut	BINCHE	8.206.638,25	8	9.027.302,08
Hainaut	ESTINNES	2.550.591,77	8,5	2.640.612,66
Hainaut	MORLANWELZ	4.383.361,87	8	4.821.698,06
Liège	AMAY	4.031.928,19	8,5	4.174.231,54
Liège	BURDINNE	1.292.504,81	8	1.421.755,29
Liège	CLAVIER	1.612.865,46	8,5	1.669.790,12
Liège	FERRIERES	1.792.032,35	8,5	1.855.280,55
Liège	HAMOIR	1.236.304,54	8,8	1.236.304,54
Liège	HERON	2.033.491,05	8,2	2.182.283,08
Liège	HUY	6.016.537,23	8	6.618.190,95
Liège	MARCHIN	2.017.208,55	8,8	2.017.208,55
Liège	MODAVE	1.611.373,31	8	1.772.510,64
Liège	NANDRIN	3.014.795,46	8,5	3.121.200,01

Liège	OUFFET	902.543,90	8	992.798,29
Liège	VERLAINE	1.721.881,18	7,8	1.942.635,18
Liège	VILLERS-LE-BOUILLET	2.419.528,89	8,4	2.534.744,55
Liège	WANZE	4.607.470,38	7,9	5.132.372,07
Liège	ANTHISNES	1.668.160,33	8,5	1.727.036,58
Liège	ENGIS	1.406.876,29	7,5	1.650.734,85
Liège	TINLOT	1.030.359,71	8	1.133.395,68
Liège	ANS	7.488.248,25	8,5	7.752.539,36
Liège	AWANS	3.433.342,61	8,5	3.554.519,41
Liège	AYWAILLE	4.502.319,47	8,6	4.607.024,57
Liège	BASSENGE	3.802.610,37	8	4.182.871,41
Liège	BEYNE-HEUSAY	3.056.393,15	8,5	3.164.265,85
Liège	CHAUDFONTAINE	11.024.930,96	8	12.127.424,06
Liège	COMBLAIN-AU-PONT	1.577.014,78	8,5	1.632.674,13
Liège	DALHEM	2.837.252,02	7,5	3.329.042,37
Liège	ESNEUX	6.538.218,76	8,5	6.768.979,42
Liège	FLERON	4.687.180,61	8,5	4.852.610,51
Liège	HERSTAL	8.466.296,15	8,5	8.765.106,60
Liège	JUPRELLE	3.194.341,53	7,5	3.748.027,40
Liège	LIÈGE	50.006.649,48	8	55.007.314,43
Liège	OUPEYE	6.924.733,97	8	7.617.207,37
Liège	SAINT-NICOLAS	4.391.170,12	8,5	4.546.152,59
Liège	SERAING	12.940.857,88	8,5	13.397.594,04
Liège	SOUMAGNE	5.700.276,28	8,4	5.971.718,01
Liège	SPRIMONT	6.368.955,00	8,5	6.593.741,65
Liège	WISE	5.730.267,60	8,8	5.730.267,60
Liège	GRACE-HOLLOGNE	5.089.687,13	8	5.598.655,84
Liège	BLEGNY	5.057.212,94	8,5	5.235.702,81
Liège	FLEMALLE	6.352.728,68	8	6.988.001,55
Liège	NEUPRE	5.364.841,50	8,2	5.757.390,88
Liège	TROOZ	2.985.952,74	8,5	3.091.339,31
Liège	AUBEL	1.466.646,75	7,7	1.676.167,71
Liège	BAELEN	1.416.455,08	7,7	1.618.805,81
Liège	DISON	2.294.999,69	7,9	2.556.455,35
Liège	HERVE	6.013.871,62	8	6.615.258,78
Liège	JALHAY	2.990.517,06	6,8	3.870.080,90
Liège	LIERNEUX	1.001.781,79	7,5	1.175.423,97
Liège	LIMBOURG	1.710.780,67	8,202022	1.835.507,13
Liège	MALMEDY	3.338.740,22	7,2	4.080.682,49
Liège	OLNE	1.604.960,06	7,2	1.961.617,85
Liège	PEPINSTER	2.726.936,50	8,5	2.823.181,32
Liège	SPA	2.947.532,45	7,5	3.458.438,07
Liège	STAVELLOT	2.273.606,18	8,5	2.353.851,10

Liège	STOUMONT	1.143.290,72	8	1.257.619,79
Liège	THEUX	4.080.002,82	7,1	5.056.904,90
Liège	VERVIERS	12.779.650,85	8,5	13.230.697,35
Liège	WAIMES	1.975.513,45	7,5	2.317.935,78
Liège	WELKENRAEDT	2.892.058,44	7,9	3.221.533,45
Liège	TROIS-PONTS	721.060,20	8	793.166,22
Liège	PLOMBIERES	2.377.507,55	7,3	2.866.036,50
Liège	THIMISTER-CLERMONT	1.974.030,83	7,5	2.316.196,17
Liège	BERLOZ	1.238.018,49	8,5	1.281.713,26
Liège	BRAIVES	2.139.797,89	8	2.353.777,68
Liège	CRISNEE	1.364.119,52	8	1.500.531,47
Liège	DONCEEL	1.393.210,16	8,8	1.393.210,16
Liège	FEXHE-LE-HAUT-CLOCHER	1.303.396,48	8,8	1.303.396,48
Liège	GEER	1.270.444,26	7,7	1.451.936,30
Liège	HANNUT	6.381.884,68	8,5	6.607.127,67
Liège	LINCENT	1.129.998,61	8	1.242.998,47
Liège	OREYE	1.156.313,65	6,9	1.474.718,86
Liège	REMICOURT	2.173.469,48	8	2.390.816,43
Liège	SAINTE-GEORGES-SUR-MEUSE	2.105.413,04	8	2.315.954,34
Liège	WAREMME	5.296.381,51	8,5	5.483.312,62
Liège	WASSEIGES	1.062.243,37	8,5	1.099.734,31
Liège	FAIMES	1.811.686,80	8,8	1.811.686,80
Luxembourg	ARLON	12.620.476,80	7	15.865.742,26
Luxembourg	ATTERT	2.978.366,85	7	3.744.232,61
Luxembourg	AUBANGE	5.231.798,57	8	5.754.978,43
Luxembourg	MARTELANGE	550.025,74	7	691.460,93
Luxembourg	MESSANCY	3.467.453,12	7	4.359.083,92
Luxembourg	BASTOGNE	4.564.727,81	7,5	5.355.947,30
Luxembourg	BERTOOGNE	834.412,53	7	1.048.975,75
Luxembourg	FAUVILLERS	716.145,71	7	900.297,46
Luxembourg	HOUFFALIZE	1.267.767,81	7	1.593.765,25
Luxembourg	VIELSALM	2.219.540,44	8,8	2.219.540,44
Luxembourg	VAUX-SUR-SURE	1.580.566,21	7	1.986.997,52
Luxembourg	GOUVY	1.324.956,07	8	1.457.451,68
Luxembourg	SAINTE-ODE	625.758,90	8	688.334,79
Luxembourg	DURBUY	3.187.511,69	8	3.506.262,86
Luxembourg	EREZEE	934.132,30	8	1.027.545,53
Luxembourg	HOTTON	1.437.181,52	8,5	1.487.905,57
Luxembourg	LA ROCHE-EN-ARDENNE	1.135.363,43	8	1.248.899,77
Luxembourg	MARCHE-EN-FAMENNE	5.107.286,39	8	5.618.015,03
Luxembourg	NASSOGNE	1.635.315,35	8	1.798.846,89
Luxembourg	RENDEUX	685.493,86	7,7	783.421,55

Luxembourg	TENNEVILLE	698.223,03	7	877.766,09
Luxembourg	MANHAY	915.485,62	6,5	1.239.426,69
Luxembourg	BERTRIX	2.329.769,79	8	2.562.746,77
Luxembourg	BOUILLON	1.323.201,43	8	1.455.521,57
Luxembourg	DAVERDISSE	255.856,78	6	375.256,61
Luxembourg	HERBEUMONT	389.883,64	7	490.139,43
Luxembourg	LEGLISE	1.622.389,22	6,5	2.196.465,41
Luxembourg	LIBIN	1.398.352,87	7,3	1.685.685,65
Luxembourg	NEUFCHATEAU	2.282.168,56	7,6	2.642.510,96
Luxembourg	PALISEUL	1.412.926,09	8	1.554.218,70
Luxembourg	SAINT-HUBERT	1.502.322,62	8	1.652.554,88
Luxembourg	TELLIN	707.092,00	8	777.801,20
Luxembourg	WELLIN	843.803,06	8	928.183,37
Luxembourg	LIBRAMONT-CHEVIGNY	3.398.902,05	7,5	3.988.045,07
Luxembourg	CHINY	1.528.786,50	8	1.681.665,15
Luxembourg	ETALLE	2.084.483,43	6	3.057.242,36
Luxembourg	FLORENVILLE	1.479.311,35	8	1.627.242,49
Luxembourg	MEIX-DEVANT-VIRTON	837.533,01	8	921.286,31
Luxembourg	MUSSON	1.389.420,56	7	1.746.700,13
Luxembourg	SAINT-LEGER	1.355.473,04	7	1.704.023,25
Luxembourg	TINTIGNY	1.088.480,86	6	1.596.438,59
Luxembourg	VIRTON	3.337.605,80	7,5	3.916.124,14
Luxembourg	HABAY	3.368.076,55	7,3	4.060.147,07
Luxembourg	ROUVROY	459.781,18	6	674.345,73
Namur	ANHEE	2.182.961,35	8,5	2.260.007,04
Namur	BEAURAING	2.271.436,16	8	2.498.579,78
Namur	BIEVRE	566.493,51	6	830.857,15
Namur	CINEY	4.812.244,33	8	5.293.468,76
Namur	DINANT	3.565.963,38	8,8	3.565.963,38
Namur	GEDINNE	878.310,79	6,5	1.189.097,68
Namur	HAMOIS	2.349.456,23	8	2.584.401,85
Namur	HAVELANGE	1.689.892,10	8,8	1.689.892,10
Namur	HOUYET	1.319.701,81	8	1.451.671,99
Namur	ONHAYE	883.436,78	8	971.780,46
Namur	ROCHEFORT	3.827.264,74	8,5	3.962.344,67
Namur	SOMME-LEUZE	1.661.552,61	7,9	1.850.843,41
Namur	YVOIR	3.147.612,69	8	3.462.373,96
Namur	HASTIERE	1.145.448,68	8	1.259.993,55
Namur	VRESSE-SUR-SEMOIS	404.526,90	6	593.306,12
Namur	ANDENNE	7.855.264,18	8,6	8.037.944,74
Namur	ASSESE	2.973.872,48	8,5	3.078.832,69
Namur	EGHEZEE	5.899.296,38	7,5	6.921.841,09
Namur	FLOREFFE	3.007.689,09	8,5	3.113.842,82

Namur	FOSSES-LA-VILLE	3.389.632,15	8,5	3.509.266,23
Namur	GESVES	2.923.189,75	8,5	3.026.361,15
Namur	METTET	4.050.784,53	8	4.455.862,98
Namur	NAMUR	38.559.551,76	8,5	39.920.477,12
Namur	OHEY	1.704.864,45	8,3	1.807.567,13
Namur	PROFONDEVILLE	4.656.206,44	8	5.121.827,08
Namur	SOMBREFFE	2.941.682,17	8	3.235.850,39
Namur	SAMBREVILLE	6.706.806,02	8	7.377.486,62
Namur	FERNELMONT	2.851.480,56	7,5	3.345.737,19
Namur	JEMEPPE-SUR-SAMBRE	4.103.247,82	6	6.018.096,80
Namur	LA BRUYERE	3.953.547,03	8	4.348.901,73
Namur	GEMBLOUX	9.814.279,57	7,8	11.072.520,54
Namur	CERFONTAINE	1.045.733,89	6	1.533.743,04
Namur	COUVIN	3.220.814,33	8,5	3.334.490,13
Namur	DOISCHE	660.221,34	8	726.243,47
Namur	FLORENNES	2.136.950,67	8,5	2.212.372,46
Namur	PHILIPPEVILLE	2.282.527,63	8	2.510.780,39
Namur	WALCOURT	5.884.063,18	8	6.472.469,50
Namur	VIROINVAL	1.293.815,51	8,5	1.339.479,59
TOTAL		1.042.422.272,61		1.152.747.391,44

Sources : comptes 2022, calculs propres.

Annexe XII : Simulation de l'application du taux recommandé pour les additionnels PRI

Afin d'établir la simulation, nous avons repris les montants de la taxe additionnelle PRI repris aux comptes 2022 à l'exercice global (3e colonne).

La 4e colonne reprend les taux votés par chaque commune pour 2022.

La 5e colonne reprend la simulation de la taxe si le taux appliqué est égal au minimum au taux recommandé par la tutelle régionale de 2.600 CA. Ainsi, si les communes appliquent actuellement un taux supérieur, ce dernier a été maintenu et c'est le montant repris aux comptes 2022 qui a été intégré.

Pour les autres communes avec des taux inférieurs à 2.600 CA :

- nous avons divisé la 3e colonne par la 4e colonne ;
- nous avons multiplié le nombre ainsi obtenu par 2.600 CA.

Tableau 22 : Simulation 2, communes wallonnes, comptes 2022.

Provinces	Commune	Montant PRI	TAUX PRI 2022 (CA)	Taxe si taux au min de 2600CA
BW	BEAUVECHAIN	1.321.390,22	1700	2.020.949,75
BW	BRAINE-L'ALLEUD	13.369.769,55	1730	20.093.295,28
BW	BRAINE-LE-CHATEAU	2.779.411,61	2000	3.613.235,09
BW	CHAUMONT-GISTOUX	4.627.632,54	2200	5.469.020,27
BW	COURT-SAINT-ETIENNE	3.493.338,12	2500	3.633.071,64
BW	GENAPPE	4.375.932,58	2200	5.171.556,69
BW	GREZ-DOICEAU	4.137.522,20	1950	5.516.696,27
BW	INCOURT	1.207.311,23	2200	1.426.822,36
BW	ITTRE	1.519.888,92	2500	1.580.684,48
BW	JODOIGNE	4.031.852,56	2600	4.031.852,56
BW	LA HULPE	3.042.135,29	1750	4.519.743,86
BW	MONT-SAINT-GUIBERT	4.062.848,87	2200	4.801.548,66
BW	NIVELLES	12.902.327,85	2200	15.248.205,64
BW	PERWEZ	2.440.334,53	2100	3.021.366,56
BW	RIXENSART	11.438.752,19	2250	13.218.113,64
BW	TUBIZE	8.441.784,82	2900	8.441.784,82
BW	VILLERS-LA-VILLE	2.834.359,58	2500	2.947.733,96
BW	WATERLOO	15.114.615,99	1700	23.116.471,51
BW	WAVRE	15.289.422,52	1680	23.662.201,52
BW	CHASTRE	2.125.402,70	2600	2.125.402,70
BW	HELECINE	695.750,68	2600	695.750,68
BW	LASNE	6.013.924,83	1400	11.168.717,54
BW	ORP-JAUCHE	1.937.865,00	2600	1.937.865,00

BW	OTTIGNIES-LOUVAIN-LA-NEUVE	14.685.457,07	2400	15.909.245,16
BW	RAMILLIES	1.271.103,18	2200	1.502.212,85
BW	REBECQ	2.337.948,91	2600	2.337.948,91
BW	WALHAIN	2.083.601,92	2300	2.355.376,08
Hainaut	ATH	10.591.340,73	3200	10.591.340,73
Hainaut	BELOEIL	2.444.856,21	2750	2.444.856,21
Hainaut	BERNISSART	1.932.009,67	2800	1.932.009,67
Hainaut	BRUGELETTE	885.225,34	3000	885.225,34
Hainaut	CHIEVRES	1.212.277,43	2700	1.212.277,43
Hainaut	ELLEZELLES	1.081.931,84	2450	1.148.172,56
Hainaut	FLOBECQ	938.824,48	3000	938.824,48
Hainaut	FRASNES-LEZ-ANVAING	2.558.909,88	2600	2.558.909,88
Hainaut	ENGHIEN	4.245.589,78	2570	4.295.149,19
Hainaut	SILLY	1.912.735,15	2750	1.912.735,15
Hainaut	LESSINES	5.583.569,35	2800	5.583.569,35
Hainaut	CHAPELLE-LEZ-HERLAIMONT	2.778.003,75	2850	2.778.003,75
Hainaut	CHARLEROI	53.765.883,53	2825	53.765.883,53
Hainaut	CHATELET	8.054.302,84	2800	8.054.302,84
Hainaut	COURCELLES	5.524.421,21	2550	5.632.743,19
Hainaut	FARCIENNES	1.795.516,70	2850	1.795.516,70
Hainaut	FLEURUS	6.161.436,18	2600	6.161.436,18
Hainaut	FONTAINE-L' EVEQUE	3.358.468,19	2800	3.358.468,19
Hainaut	GERPINNES	3.596.764,77	2600	3.596.764,77
Hainaut	MONTIGNY-LE-TILLEUL	3.018.485,29	2700	3.018.485,29
Hainaut	PONT-A-CELLES	3.262.491,89	3000	3.262.491,89
Hainaut	AISEAU-PRESLES	2.222.489,24	2600	2.222.489,24
Hainaut	LES BONS VILLERS	1.889.668,06	2600	1.889.668,06
Hainaut	BOUSSU	3.244.994,72	2600	3.244.994,72
Hainaut	DOUR	2.652.377,52	2600	2.652.377,52
Hainaut	FRAMERIES	3.978.512,23	2600	3.978.512,23
Hainaut	HENSIES	772.860,60	2500	803.775,02
Hainaut	JURBISE	2.624.897,61	2700	2.624.897,61
Hainaut	LENS (HAINAUT)	976.592,57	2600	976.592,57
Hainaut	MONS	32.629.491,13	2990	32.629.491,13
Hainaut	QUAREGNON	2.986.313,36	2800	2.986.313,36
Hainaut	QUIEVRAIN	0,00	2900	0,00
Hainaut	SAINT-GHISLAIN	7.327.481,15	2650	7.327.481,15
Hainaut	COLFONTAINE	2.747.719,75	2800	2.747.719,75
Hainaut	HONNELLES	818.093,65	2850	818.093,65
Hainaut	QUEVY	1.728.895,69	2800	1.728.895,69
Hainaut	BRAINE-LE-COMTE	5.734.795,32	2900	5.734.795,32

Hainaut	LE ROEULX	1.946.555,06	2700	1.946.555,06
Hainaut	SOIGNIES	6.963.300,06	2600	6.963.300,06
Hainaut	ECAUSSINNES	5.465.410,18	2640	5.465.410,18
Hainaut	SENEFFE	4.507.379,06	2800	4.507.379,06
Hainaut	MANAGE	4.664.727,51	3000	4.664.727,51
Hainaut	ANDERLUES	2.534.256,22	3000	2.534.256,22
Hainaut	BEAUMONT	1.626.401,49	2600	1.626.401,49
Hainaut	CHIMAY	2.299.753,86	2500	2.391.744,01
Hainaut	ERQUELINNES	1.822.362,38	2900	1.822.362,38
Hainaut	FROIDCHAPELLE	965.569,42	2600	965.569,42
Hainaut	LOBBES	1.084.984,29	2500	1.128.383,66
Hainaut	MERBES-LE-CHATEAU	687.965,01	2650	687.965,01
Hainaut	MOMIGNIES	1.075.663,40	2600	1.075.663,40
Hainaut	THUIN	4.183.141,74	2850	4.183.141,74
Hainaut	HAM-SUR-HEURE-NALINNES	3.882.994,30	2600	3.882.994,30
Hainaut	SIVRY-RANCE	1.040.212,57	2800	1.040.212,57
Hainaut	ANTOING	2.011.662,10	2600	2.011.662,10
Hainaut	CELLES (LEZ-TOURNAI)	1.280.626,51	2600	1.280.626,51
Hainaut	ESTAIMPUIS	2.387.076,90	2900	2.387.076,90
Hainaut	PECQ	1.584.068,42	2800	1.584.068,42
Hainaut	PERUWELZ	3.609.480,46	2800	3.609.480,46
Hainaut	RUMES	835.509,09	2750	835.509,09
Hainaut	TOURNAI	26.022.081,82	2950	26.022.081,82
Hainaut	BRUNEHAUT	1.268.114,58	2600	1.268.114,58
Hainaut	LEUZE-EN-HAINAUT	4.295.590,58	2950	4.295.590,58
Hainaut	MONT-DE-L'ENCLUS	846.101,45	2800	846.101,45
Hainaut	MOUSCRON	20.276.387,03	2650	20.276.387,03
Hainaut	COMINES-WARNETON	5.543.167,40	2600	5.543.167,40
Hainaut	LA LOUVIERE	19.871.531,41	2850	19.871.531,41
Hainaut	BINCHE	6.876.822,97	3000	6.876.822,97
Hainaut	ESTINNES	1.424.786,05	2600	1.424.786,05
Hainaut	MORLANWELZ	3.131.763,60	2750	3.131.763,60
Liège	AMAY	2.459.496,91	2800	2.459.496,91
Liège	BURDINNE	590.246,55	2400	639.433,76
Liège	CLAVIER	939.871,57	2600	939.871,57
Liège	FERRIERES	1.212.754,73	2600	1.212.754,73
Liège	HAMOIR	853.817,42	2800	853.817,42
Liège	HERON	833.716,05	2500	867.064,69
Liège	HUY	5.976.965,65	3100	5.976.965,65
Liège	MARCHIN	1.307.278,86	2600	1.307.278,86
Liège	MODAVE	775.642,95	2800	775.642,95
Liège	NANDRIN	1.564.977,47	2650	1.564.977,47
Liège	OUFFET	622.761,61	2600	622.761,61

Liège	VERLAINE	1.057.722,64	2600	1.057.722,64
Liège	VILLERS-LE-BOUILLET	1.793.639,81	2700	1.793.639,81
Liège	WANZE	3.247.087,59	2600	3.247.087,59
Liège	ANTHISNES	822.251,60	2600	822.251,60
Liège	ENGIS	2.187.013,02	2800	2.187.013,02
Liège	TINLOT	654.967,49	2600	654.967,49
Liège	ANS	8.769.508,23	2600	8.769.508,23
Liège	AWANS	2.602.667,55	2550	2.653.700,25
Liège	AYWAILLE	3.362.822,11	2600	3.362.822,11
Liège	BASSENGE	1.867.019,96	2600	1.867.019,96
Liège	BEYNE-HEUSAY	2.215.452,51	2600	2.215.452,51
Liège	CHAUDFONTAINE	9.690.488,89	2650	9.690.488,89
Liège	COMBLAIN-AU-PONT	862.545,98	2600	862.545,98
Liège	DALHEM	2.065.017,42	2600	2.065.017,42
Liège	ESNEUX	5.422.424,15	2700	5.422.424,15
Liège	FLERON	4.110.008,45	2600	4.110.008,45
Liège	HERSTAL	13.069.134,56	2600	13.069.134,56
Liège	JUPRELLE	1.926.547,90	2300	2.177.836,76
Liège	LIÈGE	79.369.850,91	2990	79.369.850,91
Liège	OUPEYE	7.134.264,21	2600	7.134.264,21
Liège	SAINT-NICOLAS	4.367.183,48	2700	4.367.183,48
Liège	SERAING	16.778.012,21	2700	16.778.012,21
Liège	SOUMAGNE	4.196.874,08	2600	4.196.874,08
Liège	SPRIMONT	4.098.156,44	2600	4.098.156,44
Liège	WISE	6.007.809,23	2600	6.007.809,23
Liège	GRACE-HOLLOGNE	6.416.679,25	2600	6.416.679,25
Liège	BLEGNY	3.584.040,58	2800	3.584.040,58
Liège	FLEMALLE	7.002.314,84	2700	7.002.314,84
Liège	NEUPRE	3.538.949,03	2800	3.538.949,03
Liège	TROOZ	2.553.252,52	2800	2.553.252,52
Liège	AUBEL	1.584.084,82	2500	1.647.448,21
Liège	BAELEN	1.144.683,72	2400	1.240.074,03
Liège	DISON	2.782.649,51	2500	2.893.955,49
Liège	HERVE	6.281.032,91	2600	6.281.032,91
Liège	JALHAY	2.262.919,81	2200	2.674.359,78
Liège	LIERNEUX	905.472,80	2600	905.472,80
Liège	LIMBOURG	2.482.922,25	2600	2.482.922,25
Liège	MALMEDY	4.913.259,05	2800	4.913.259,05
Liège	OLNE	767.206,03	2150	927.784,04
Liège	PEPINSTER	2.864.748,62	2600	2.864.748,62
Liège	SPA	3.566.415,71	2500	3.709.072,34
Liège	STAVELOT	2.555.274,02	2600	2.555.274,02

Liège	STOUMONT	963.050,11	2490	1.005.594,49
Liège	THEUX	3.224.061,46	1900	4.411.873,58
Liège	VERVIERS	21.140.388,23	2800	21.140.388,23
Liège	WAIMES	2.342.815,01	2600	2.342.815,01
Liège	WELKENRAEDT	3.559.606,31	2600	3.559.606,31
Liège	TROIS-PONTS	1.241.639,42	2600	1.241.639,42
Liège	PLOMBIERES	2.381.782,22	2500	2.477.053,51
Liège	THIMISTER-CLERMONT	2.420.613,47	2600	2.420.613,47
Liège	BERLOZ	485.639,42	2600	485.639,42
Liège	BRAIVES	1.185.548,36	2800	1.185.548,36
Liège	CRISNEE	796.155,20	2650	796.155,20
Liège	DONCEEL	643.059,68	2700	643.059,68
Liège	FEXHE-LE-HAUT-CLOCHER	712.310,88	2500	740.803,32
Liège	GEER	962.603,31	2400	1.042.820,25
Liège	HANNUT	4.648.367,00	2700	4.648.367,00
Liège	LINCENT	537.443,35	2500	558.941,08
Liège	OREYE	1.417.075,95	2600	1.417.075,95
Liège	REMICOURT	988.227,84	2500	1.027.756,95
Liège	SAINT-GEORGES-SUR-MEUSE	1.913.613,22	2800	1.913.613,22
Liège	WAREMME	4.534.523,37	2450	4.812.147,25
Liège	WASSEIGES	554.405,81	2600	554.405,81
Liège	FAIMES	765.364,04	2600	765.364,04
Luxembourg	ARLON	10.510.790,46	2600	10.510.790,46
Luxembourg	ATTERT	1.109.603,44	2800	1.109.603,44
Luxembourg	AUBANGE	3.674.809,69	2550	3.746.864,78
Luxembourg	MARTELANGE	349.503,37	2900	349.503,37
Luxembourg	MESSANCY	2.577.904,09	2600	2.577.904,09
Luxembourg	BASTOGNE	5.783.153,15	2850	5.783.153,15
Luxembourg	BERTOgne	824.323,00	2800	824.323,00
Luxembourg	FAUVILLERS	573.687,82	2750	573.687,82
Luxembourg	HOUFFALIZE	1.674.127,33	2600	1.674.127,33
Luxembourg	VIELSALM	2.353.790,00	2700	2.353.790,00
Luxembourg	VAUX-SUR-SURE	1.722.131,40	3000	1.722.131,40
Luxembourg	GOUVY	1.362.413,13	2700	1.362.413,13
Luxembourg	SAINTE-ODE	610.743,42	2700	610.743,42
Luxembourg	DURBUY	3.585.516,75	2600	3.585.516,75
Luxembourg	EREZEE	854.351,61	2500	888.525,67
Luxembourg	HOTTON	1.344.927,23	2800	1.344.927,23
Luxembourg	LA ROCHE-EN-ARDENNE	1.455.935,20	2400	1.577.263,13
Luxembourg	MARCHE-EN-FAMENNE	5.705.634,14	2500	5.933.859,51
Luxembourg	NASSOGNE	1.269.791,64	2600	1.269.791,64

Luxembourg	RENDEUX	869.679,80	2570	879.831,70
Luxembourg	TENNEVILLE	872.615,13	2800	872.615,13
Luxembourg	MANHAY	684.011,84	1950	912.015,79
Luxembourg	BERTRIX	2.450.615,30	2600	2.450.615,30
Luxembourg	BOUILLON	1.744.891,68	2800	1.744.891,68
Luxembourg	DAVERDISSE	271.230,82	1900	371.157,96
Luxembourg	HERBEUMONT	296.099,29	2600	296.099,29
Luxembourg	LEGLISE	963.829,37	2750	963.829,37
Luxembourg	LIBIN	1.392.882,10	2500	1.448.597,38
Luxembourg	NEUFCHATEAU	1.766.599,65	2550	1.801.238,86
Luxembourg	PALISEUL	1.262.158,78	2600	1.262.158,78
Luxembourg	SAINTE-HUBERT	1.542.186,49	2800	1.542.186,49
Luxembourg	TELLIN	491.065,73	2600	491.065,73
Luxembourg	WELLIN	771.345,99	2600	771.345,99
Luxembourg	LIBRAMONT-CHEVIGNY	4.152.831,57	2650	4.152.831,57
Luxembourg	CHINY	1.102.135,64	2600	1.102.135,64
Luxembourg	ETALLE	985.796,95	2300	1.114.379,16
Luxembourg	FLORENVILLE	1.653.154,54	2600	1.653.154,54
Luxembourg	MEIX-DEVANT-VIRTON	468.853,88	2650	468.853,88
Luxembourg	MUSSON	646.846,73	2500	672.720,60
Luxembourg	SAINTE-LEGER	542.399,88	2500	564.095,88
Luxembourg	TINTIGNY	703.449,27	2600	703.449,27
Luxembourg	VIRTON	4.094.927,13	2700	4.094.927,13
Luxembourg	HABAY	1.561.109,45	2600	1.561.109,45
Luxembourg	ROUVROY	1.268.302,50	1925	1.713.031,95
Namur	ANHEE	1.668.659,13	2900	1.668.659,13
Namur	BEAURAING	1.959.523,34	2500	2.037.904,27
Namur	BIEVRE	831.126,89	2200	982.240,87
Namur	CINEY	5.091.132,90	2600	5.091.132,90
Namur	DINANT	3.780.496,89	2800	3.780.496,89
Namur	GEDINNE	768.710,17	1950	1.024.946,89
Namur	HAMOIS	1.396.780,54	2600	1.396.780,54
Namur	HAVELANGE	1.170.634,13	2800	1.170.634,13
Namur	HOUYET	1.089.029,93	2800	1.089.029,93
Namur	ONHAYE	683.166,94	2750	683.166,94
Namur	ROCHFORT	4.140.911,93	2600	4.140.911,93
Namur	SOMME-LEUZE	1.483.649,44	2600	1.483.649,44
Namur	YVOIR	1.784.060,52	2600	1.784.060,52
Namur	HASTIERE	1.168.930,90	2600	1.168.930,90
Namur	VRESSE-SUR-SEMOIS	854.606,46	2400	925.823,67
Namur	ANDENNE	6.701.410,60	2700	6.701.410,60
Namur	ASSESE	1.807.313,92	2600	1.807.313,92
Namur	EGHEZEE	4.329.822,98	2600	4.329.822,98

Namur	FLOREFFE	2.342.946,62	2800	2.342.946,62
Namur	FOSSES-LA-VILLE	2.557.030,78	2800	2.557.030,78
Namur	GESVES	1.702.250,52	2700	1.702.250,52
Namur	METTET	2.531.550,90	2600	2.531.550,90
Namur	NAMUR	44.943.346,60	2900	44.943.346,60
Namur	OHEY	1.250.266,60	2700	1.250.266,60
Namur	PROFONDEVILLE	3.299.939,65	2600	3.299.939,65
Namur	SOMBREFFE	2.115.294,04	2600	2.115.294,04
Namur	SAMBREVILLE	5.753.718,88	2600	5.753.718,88
Namur	FERNELMONT	2.098.372,32	2500	2.182.307,21
Namur	JEMEPPE-SUR-SAMBRE	4.702.074,65	2150	5.686.229,81
Namur	LA BRUYERE	2.197.519,67	2600	2.197.519,67
Namur	GEMBLOUX	8.353.008,02	2600	8.353.008,02
Namur	CERFONTAINE	751.833,67	2400	814.486,48
Namur	COUVIN	3.053.939,43	2600	3.053.939,43
Namur	DOISCHE	479.828,29	2600	479.828,29
Namur	FLORENNES	2.261.122,65	2600	2.261.122,65
Namur	PHILIPPEVILLE	1.887.324,65	2600	1.887.324,65
Namur	WALCOURT	3.570.352,15	2500	3.713.166,24
Namur	VIROINVAL	1.164.094,03	2800	1.164.094,03
	TOTAL	1.025.703.496,62		1.074.557.297,57

Sources : comptes 2022 et SPW-IAS, calculs propres.

Annexe XIII : Taux additionnels PRI 2022 des communes

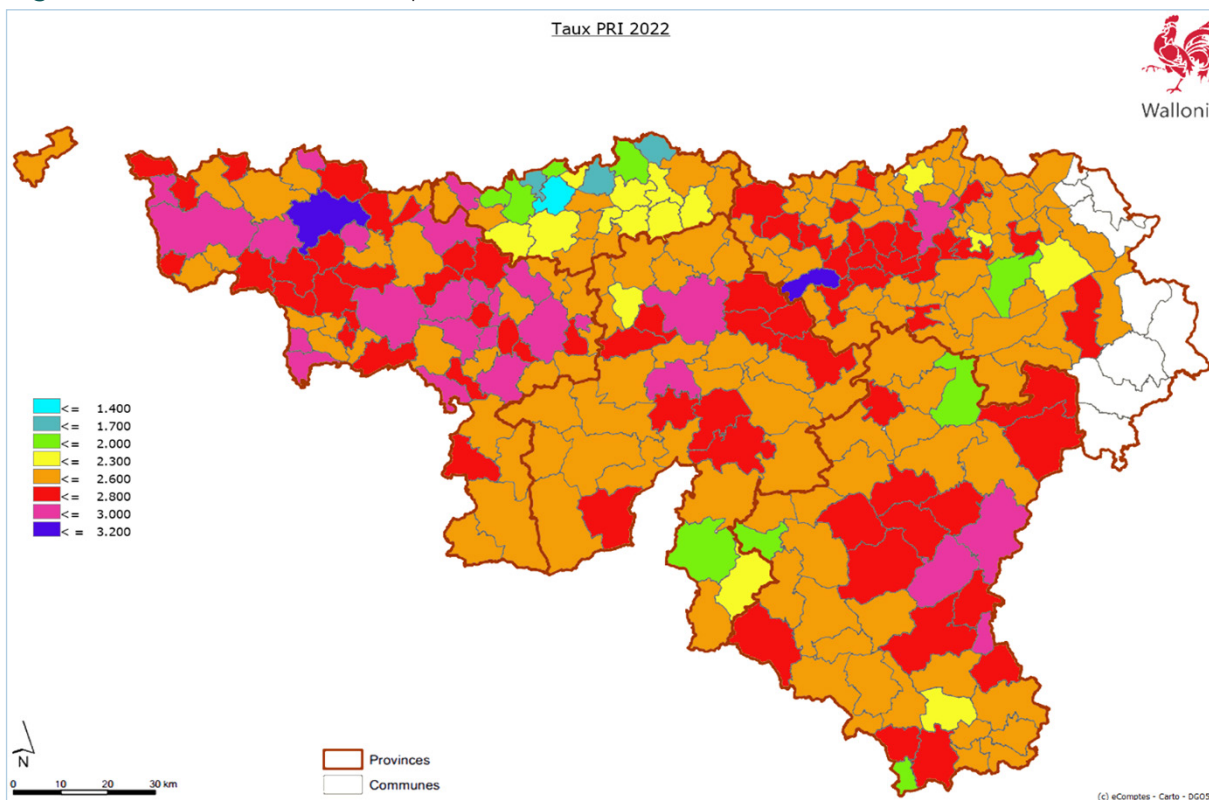
Le taux recommandé par la Région wallonne en termes d'additionnels au PRI est de 2.600 centimes. Pour l'année 2022, sur le territoire wallon (excepté l'entité germanophone) 97 communes (38%) ont un taux supérieur, 90 communes l'ont appliqué et 66 communes ont voté un taux inférieur.

Les communes du Brabant wallon sont celles avec les taux les plus faibles. 17 communes pratiquent des taux inférieurs ou égaux à 2.300. Une seule commune est au-dessus du taux recommandé.

Les communes prélevant les taux les plus importants se situent majoritairement en province du Hainaut où 17 communes appliquent le taux recommandé et 44 communes (64%) ont voté un taux supérieur allant jusqu'à 3.200. Le taux le plus bas appliqué est de 2.450 dans cette province.

Dans les trois autres provinces, la majorité des communes pratiquent des taux oscillants entre 2.300 et 2.800 centimes additionnels. C'est le cas pour 93% des communes (70) en province de Liège ; 86% (38 communes) en province du Luxembourg et 87% (33 communes) dans le namurois.

Figure 19 : Taux additionnels PRI par commune, 2022.



Source : SPW-IAS

Tableau 23 : Taux additionnels PRI des communes en 2022.

INS	Provinces	Clusters	Communes	Taux PRI 2022
52074	Hainaut	W10	Aiseau-Presles	2600
61003	Liège	W10	Amay	2800
92003	Namur	W13	Andenne	2700
56001	Hainaut	W10	Anderlues	3000
91005	Namur	W01	Anhee	2900
62003	Liège	W13	Ans	2600
61079	Liège	W07	Anthisnes	2600
57003	Hainaut	W11	Antoing	2600
81001	Luxembourg	W14	Arlon	2600
92006	Namur	W05	Assesse	2600
51004	Hainaut	W14	Ath	3200
81003	Luxembourg	W05	Attert	2800
81004	Luxembourg	W10	Aubange	2550
63003	Liège	W06	Aubel	2500
62006	Liège	W06	Awans	2550
62009	Liège	W03	Aywaille	2600
63004	Liège	W06	Baelen	2400
62011	Liège	W07	Bassenge	2600
82003	Luxembourg	W14	Bastogne	2850
56005	Hainaut	W01	Beaumont	2600
91013	Namur	W03	Beauraing	2500
25005	BW	W05	Beauvechain	1700
51008	Hainaut	W10	Beloeil	2750
64008	Liège	W08	Berloz	2600
51009	Hainaut	W10	Bernissart	2800
82005	Luxembourg	W08	Bertogne	2800
84009	Luxembourg	W03	Bertrix	2600
62015	Liège	W10	Beyne-Heusay	2600
91015	Namur	W02	Bièvre	2200
58002	Hainaut	W12	Binche	3000
62119	Liège	W06	Blégny	2800
84010	Luxembourg	W04	Bouillon	2800
53014	Hainaut	W12	Boussu	2600
25014	BW	W15	Braine-l'Alleud	1730
25015	BW	W05	Braine-le-Chateau	2000
55004	Hainaut	W13	Braine-le-Comte	2900
64015	Liège	W08	Braives	2800
51012	Hainaut	W08	Brugelette	3000
57093	Hainaut	W07	Brunehaut	2600

61010	Liège	W08	Burdinne	2400
57018	Hainaut	W07	Celles	2600
93010	Namur	W01	Cerfontaine	2400
52010	Hainaut	W10	Chapelle-lez-Herlaimont	2850
52011	Hainaut	W16	Charleroi	2825
25117	BW	W05	Chastre	2600
52012	Hainaut	W12	Chatelet	2800
62022	Liège	W09	Chaufontaine	2650
25018	BW	W09	Chaumont-Gistoux	2200
51014	Hainaut	W08	Chièvres	2700
56016	Hainaut	W04	Chimay	2500
85007	Luxembourg	W01	Chiny	2600
91030	Namur	W14	Ciney	2600
61012	Liège	W08	Clavier	2600
53082	Hainaut	W12	Colfontaine	2800
62026	Liège	W10	Comblain-au-Pont	2600
57097	Hainaut	W13	Comines - Warneton	2600
52015	Hainaut	W12	Courcelles	2550
25023	BW	W05	Court-Saint-Etienne	2500
93014	Namur	W04	Couvin	2600
64021	Liège	W05	Crisnee	2650
62027	Liège	W05	Dalhem	2600
84016	Luxembourg	W02	Daverdisse	1900
91034	Namur	W14	Dinant	2800
63020	Liège	W12	Dison	2500
93018	Namur	W01	Doische	2600
64023	Liège	W05	Donceel	2700
53020	Hainaut	W10	Dour	2600
83012	Luxembourg	W04	Durbuy	2600
55050	Hainaut	W11	Ecaussinnes	2640
92035	Namur	W05	Eghezee	2600
51017	Hainaut	W07	Ellezelles	2450
51067	Hainaut	W14	Enghien	2570
61080	Liège	W11	Engis	2800
83013	Luxembourg	W02	Erezee	2500
56022	Hainaut	W10	Erquelinnes	2900
62032	Liège	W09	Esneux	2700
57027	Hainaut	W06	Estaimpuis	2900
58003	Hainaut	W07	Estinnes	2600
85009	Luxembourg	W05	Etalle	2300
64076	Liège	W05	Faimes	2600
52018	Hainaut	W12	Farciennes	2850
82009	Luxembourg	W08	Fauvillers	2750

92138	Namur	W05	Fernelmont	2500
61019	Liège	W01	Ferrières	2600
64025	Liège	W07	Fexhe-le-Haut-Clocher	2500
62120	Liège	W13	Flémalle	2700
62038	Liège	W13	Fléron	2600
52021	Hainaut	W13	Fleurus	2600
51019	Hainaut	W01	Flobecq	3000
92045	Namur	W05	Floreffe	2800
93022	Namur	W01	Florennes	2600
85011	Luxembourg	W04	Florenville	2600
52022	Hainaut	W10	Fontaine-l'Éveque	2800
92048	Namur	W07	Fosses-la-Ville	2800
53028	Hainaut	W12	Frameries	2600
51065	Hainaut	W07	Frasnes-lez-Anvaing	2600
56029	Hainaut	W02	Froidchapelle	2600
91054	Namur	W02	Gedinne	1950
64029	Liège	W05	Geer	2400
92142	Namur	W14	Gembloux	2600
25031	BW	W05	Genappe	2200
52025	Hainaut	W09	Gerpinnes	2600
92054	Namur	W05	Gesves	2700
82037	Luxembourg	W02	Gouvy	2700
62118	Liège	W13	Grace-Hollogne	2600
25037	BW	W09	Grez-Doiceau	1950
85046	Luxembourg	W08	Habay	2600
61024	Liège	W01	Hamoir	2800
91059	Namur	W08	Hamois	2600
56086	Hainaut	W09	Ham-sur-Heure-Nalinnes	2600
64034	Liège	W14	Hannut	2700
91142	Namur	W04	Hastière	2600
91064	Namur	W01	Havelange	2800
25118	BW	W08	Hélecine	2600
53039	Hainaut	W10	Hensies	2500
84029	Luxembourg	W02	Herbeumont	2600
61028	Liège	W08	Héron	2500
62051	Liège	W16	Herstal	2600
63035	Liège	W06	Herve	2600
53083	Hainaut	W07	Honnelles	2850
83028	Luxembourg	W01	Hotton	2800
82014	Luxembourg	W02	Houffalize	2600
91072	Namur	W02	Houyet	2800
61031	Liège	W14	Huy	3100
25043	BW	W05	Incourt	2200

25044	BW	W05	Ittre	2500
63038	Liège	W09	Jalhay	2200
92140	Namur	W11	Jemeppe-sur-Sambre	2150
25048	BW	W14	Jodoigne	2600
62060	Liège	W07	Juprelle	2300
53044	Hainaut	W05	Jurbise	2700
92141	Namur	W05	La Bruyère	2600
25050	BW	W09	La Hulpe	1750
58001	Hainaut	W16	La Louvière	2850
83031	Luxembourg	W04	La Roche-en-Ardenne	2400
25119	BW	W09	Lasne	1400
55035	Hainaut	W07	Le Roeulx	2700
84033	Luxembourg	W08	Léglise	2750
53046	Hainaut	W08	Lens	2600
52075	Hainaut	W07	Les Bons Villers	2600
51069	Hainaut	W11	Lessines	2800
57094	Hainaut	W13	Leuze-en-Hainaut	2950
84035	Luxembourg	W02	Libin	2500
84077	Luxembourg	W14	Libramont-Chevigny	2650
62063	Liège	W16	Liège	2990
63045	Liège	W02	Lierneux	2600
63046	Liège	W07	Limbourg	2600
64047	Liège	W08	Lincet	2500
56044	Hainaut	W07	Lobbès	2500
63049	Liège	W14	Malmedy	2800
55086	Hainaut	W12	Manage	3000
83055	Luxembourg	W02	Manhay	1950
83034	Luxembourg	W14	Marche-en-Famenne	2500
61039	Liège	W08	Marchin	2600
81013	Luxembourg	W08	Martelange	2900
85024	Luxembourg	W01	Meix-devant-Virton	2650
56049	Hainaut	W07	Merbes-le-Château	2650
81015	Luxembourg	W05	Messancy	2600
92087	Namur	W07	Mettet	2600
61041	Liège	W05	Modave	2800
56051	Hainaut	W01	Momignies	2600
53053	Hainaut	W16	Mons	2990
57095	Hainaut	W07	Mont-de-l'Enclus	2800
52048	Hainaut	W09	Montigny-le-Tilleul	2700
25068	BW	W05	Mont-Saint-Guibert	2200
58004	Hainaut	W10	Morlanwelz	2750
57096	Hainaut	W16	Mouscron	2650
85026	Luxembourg	W08	Musson	2500

92094	Namur	W16	Namur	2900
61043	Liège	W09	Nandrin	2650
83040	Luxembourg	W01	Nassogne	2600
84043	Luxembourg	W03	Neufchateau	2550
62121	Liège	W09	Neupre	2800
25072	BW	W15	Nivelles	2200
92097	Namur	W08	Ohey	2700
63057	Liège	W09	Olne	2150
91103	Namur	W01	Onhaye	2750
64056	Liège	W06	Oreye	2600
25120	BW	W08	Orp-Jauche	2600
25121	BW	W15	Ottignies - Louvain-la-Neuve	2400
61048	Liège	W01	Ouffet	2600
62079	Liège	W11	Oupeye	2600
84050	Luxembourg	W03	Paliseul	2600
57062	Hainaut	W06	Pecq	2800
63058	Liège	W07	Pepinster	2600
57064	Hainaut	W11	Peruwelz	2800
25084	BW	W05	Perwez	2100
93056	Namur	W03	Philippeville	2600
63088	Liège	W01	Plombières	2500
52055	Hainaut	W07	Pont-à-Celles	3000
92101	Namur	W09	Profondeville	2600
53065	Hainaut	W12	Quaregnon	2800
53084	Hainaut	W07	Quevy	2800
53068	Hainaut	W10	Quiervrain	2900
25122	BW	W05	Ramillies	2200
25123	BW	W07	Rebecq	2600
64063	Liège	W08	Remicourt	2500
83044	Luxembourg	W02	Rendeux	2570
25091	BW	W15	Rixensart	2250
91114	Namur	W03	Rochefort	2600
85047	Luxembourg	W06	Rouvroy	1925
57072	Hainaut	W07	Rumes	2750
82038	Luxembourg	W02	Sainte-Ode	2700
64065	Liège	W11	Saint-Georges-sur-Meuse	2800
53070	Hainaut	W13	Saint-Ghislain	2650
84059	Luxembourg	W04	Saint-Hubert	2800
85034	Luxembourg	W08	Saint-Léger	2500
62093	Liège	W12	Saint-Nicolas	2700
92137	Namur	W13	Sambreville	2600
55085	Hainaut	W06	Seneffe	2800
62096	Liège	W16	Seraing	2700

51068	Hainaut	W09	Silly	2750
56088	Hainaut	W01	Sivry-Rance	2800
55040	Hainaut	W13	Soignies	2600
92114	Namur	W05	Sombreffe	2600
91120	Namur	W02	Somme-Leuze	2600
62099	Liège	W07	Soumagne	2600
63072	Liège	W14	Spa	2500
62100	Liège	W05	Sprimont	2600
63073	Liège	W03	Stavelot	2600
63075	Liège	W02	Stoumont	2490
84068	Luxembourg	W02	Tellin	2600
83049	Luxembourg	W02	Tenneville	2800
63076	Liège	W07	Theux	1900
63089	Liège	W05	Thimister-Clermont	2600
56078	Hainaut	W13	Thuin	2850
61081	Liège	W05	Tinlot	2600
85039	Luxembourg	W08	Tintigny	2600
57081	Hainaut	W16	Tournai	2950
63086	Liège	W03	Trois-Ponts	2600
62122	Liège	W07	Trooz	2800
25105	BW	W13	Tubize	2900
82036	Luxembourg	W08	Vaux-sur-Sure	3000
61063	Liège	W05	Verlaine	2600
63079	Liège	W16	Verviers	2800
82032	Luxembourg	W03	Vielsalm	2700
25107	BW	W05	Villers-la-Ville	2500
61068	Liège	W05	Villers-le-Bouillet	2700
93090	Namur	W04	Viroinval	2800
85045	Luxembourg	W14	Virton	2700
62108	Liège	W13	Vise	2600
91143	Namur	W04	Vresse-sur-Semois	2400
63080	Liège	W02	Waimès	2600
93088	Namur	W07	Walcourt	2500
25124	BW	W05	Walhain	2300
61072	Liège	W07	Wanze	2600
64074	Liège	W13	Waremme	2450
64075	Liège	W08	Wasseiges	2600
25110	BW	W15	Waterloo	1700
25112	BW	W15	Wavre	1680
63084	Liège	W06	Welkenraedt	2600
84075	Luxembourg	W02	Wellin	2600
91141	Namur	W05	Yvoir	2600

Sources : SPW-IAS.


Tableau 24 : Nombre de communes appliquant des taux d'additionnels PRI différents du taux recommandé par province en 2022.

PRI	NB < 2600	NB =2600	NB > 2600
BW	21	5	1
Hainaut	6	19	44
Liège	18	34	23
Luxembourg	13	14	17
Namur	8	18	12

Sources : SPW-IAS, calculs propres.



Les Cahiers des Finances Locales

- 1) Bednar, N. (2016), « La situation budgétaire des provinces wallonnes en 2016 », Le cahier des finances locales n°1, Décembre 2016, SPW éditions.
 - 2) Bosquillon L. et N. Hotton (2017), « Le calcul du solde SEC 2010 pour les communes et les CPAS wallons », Le cahier des finances locales n°2, Février 2017, SPW éditions.
 - 3) Bednar, N. (2017), « La situation budgétaire des communes wallonnes à l'initial 2017 », Le cahier des finances locales n°3, Juillet 2017, SPW éditions.
 - 4) Bednar, N. (2018), « Le fonds des communes en Wallonie », Le cahier des finances locales n°4, Mars 2018, SPW éditions.
 - 5) Bednar, N. et Bosquillon L. (2018), « Le fonds des communes en Wallonie : une évaluation », Le cahier des finances locales n°5, Avril 2018, SPW éditions.
 - 6) Mascia, P. (2018), « Le financement général des communes : analyse et comparaison interrégionale », Le cahier des finances locale n°6, Juillet 2018, SPW éditions.
 - 7) Bednar, N. (2018), « La situation budgétaire des communes wallonnes à l'initial 2018 », Le cahier des finances locales n°7, Août 2018, SPW éditions.
 - 8) Bednar, N. (2018), « La situation budgétaire des communes wallonnes à l'initial 2019 », Le cahier des finances locales n°8, Juillet 2019, SPW éditions.
 - 9) Bosquillon L. et M. Leloup (2021), « Covid 19 et budgets communaux. Premières évaluations des impacts budgétaires de la crise et des mesures d'assouplissements budgétaires », Le cahier des finances locales n°9, Avril 2021, SPW éditions.
 - 10) Bednar, N. (2022), « Comment les communes wallonnes ont-elles intégré au 20 juillet 2022 les effets de la hausse de l'inflation dans leurs modifications budgétaires », Le cahier des finances locales n°10, Août 2022, SPW éditions.
 - 11) Bednar, N. et M. Leloup (2022), « Les CPAS wallons disposent-ils des moyens budgétaires adéquats au regard de leurs missions ? » Le cahier des finances locales n°11, Octobre 2022, SPW éditions.
 - 12) Leloup M. et L. Bosquillon (2023), « Quelle évolution depuis 1989 du cadre budgétaire posé par la Région wallonne envers les pouvoirs locaux ? » Le cahier des finances locales n°12, Mars 2023, SPW éditions.
 - 13) Bednar, N. (2023), « Comment les communes wallonnes ont-elles intégré les effets de la hausse de l'inflation dans leurs modifications budgétaires, une actualisation », Le cahier des finances locales n°13, Avril 2023, SPW éditions.
 - 14) Leloup, M. (2023), « Comment la dotation au Fonds spécial de l'aide sociale est-elle répartie entre les CPAS wallons ? Analyse par clusters », Le cahier des finances locales n°14, Juillet 2023, SPW Editions.
- 



- 15) Bednar, N. (2024), « L'évolution des transferts régionaux à destination des pouvoirs locaux wallons durant la période de crise 2019-2022 », Le cahier des finances locales n°15, Février 2024, SPW éditions.
- 16) Leloup, M. (2024), « Premier aperçu de l'impact des inondations de juillet 2021 sur les finances locales au départ des comptes 2021 et 2022 », Le cahier des finances locales n° 16, Octobre 2024, SPW éditions.
- 17) Bednar, N. (2024), « L'évolution du solde des communes wallonnes aux comptes », Le cahier des finances locales n° 17, Novembre 2024 , SPW éditions.
- 18) Leloup, M. (2024), « Comment les communes wallonnes utilisent-elles leurs leviers fiscaux ? », Le cahier des finances locales n°18, Novembre 2024 , SPW éditions.





CAHIER DES FINANCES LOCALES N°18

COMMENT LES COMMUNES WALLONNES UTILISENT-ELLES LEURS LEVIERS FISCAUX?

Ce cahier est le deuxième de la série qui se penche sur la situation financière des communes wallonnes à la suite des crises survenues entre 2019 et 2022. Après un premier cahier (le cahier n°17) qui dresse un état des lieux au départ des soldes comptables des communes, celui-ci se concentre sur les leviers fiscaux à disposition des pouvoirs locaux.